

BOLLETTINO
D'ARTE, ANTICITÀ,
NUMISMATICA, ECC.

PUBBLICATO PER CURA

DELLA SOCIETÀ PER LE VENDITE IN ITALIA.

RAFFAELE DURA E C.

MILANO, 10, via S. Radegonda - FIRENZE, 2, via Martelli - ROMA, 370, piazza Colonna, pal. Chigi

SOMMARIO:

TESTO.

INTRODUZIONE. — DI UNA MONETA appartenente al Conte Giovan Francesco Maria Mandelli battuta in Maccagno (*Prof. cav. Luppi*). — DI UNA STOFFA del X - XI secolo — DI SALVATORE, GIAN VINCENZO E GIUSEPPE MARIA Fusco (*Prof. Comm. Minervini*) — CATALOGO della Collezione Fusco, pag. 1 a 32. — CATALOGO di Oggetti antichi — CATALOGO di Libri.

TAVOLE.

COLLEZIONE FUSCO (*Bracteate*) — STOFFA del secolo X - XI.



ROMA
TIPOGRAFIA ELZEVIRIANA
nel Ministero delle Finanze

BOLLETTINO
D'ARTE, ANTICITÀ,
NUMISMATICA, ECC.

PUBBLICATO PER CURA

DELLA SOCIETÀ PER LE VENDITE IN ITALIA.

RAFFAELE DURA E C.

MILANO, 10, via S. Radegonda - FIRENZE, 2, via Martelli - ROMA, 370, piazza Colonna, pal. Chigi

SOMMARIO:

TESTO.

INTRODUZIONE. — DI UNA MONETA appartenente al Conte Giovan Francesco Maria Mandelli battuta in Maccagno (*Prof. cav. Luppi*). — DI UNA STOFFA del X - XI secolo — DI SALVATORE, GIAN VINCENZO E GIUSEPPE MARIA FUSCO (*Prof. Comm. Minervini*) — CATALOGO della Collezione Fusco, pag. 1 a 32. — CATALOGO di Oggetti antichi — CATALOGO di Libri.

TAVOLE.

COLLEZIONE FUSCO (*Bracteate*) — STOFFA del secolo X - XI.



ROMA

TIPOGRAFIA ELZEVIRIANA

nel Ministero delle Finanze



AD ARRICCHIRE o completare le collezioni ed a facilitare le vendite e gli acquisti d'oggetti antichi e di belle arti era necessario sviluppare in Italia una certa attività commerciale e fondare una casa che sopra basi solide e con ampia garanzia morale fosse intermediaria negli affari in cui presiedono l'arte ed il buon gusto.

LA SOCIETÀ PER LE VENDITE IN ITALIA col bollettino che con questo numero incomincia la serie delle sue pubblicazioni, si prefigge dare alla luce interessanti cataloghi di raccolte di oggetti d'arte e di antichità che saranno esposti in vendita o nelle sue sedi in Roma, Firenze, Milano o in tutte le città d'Italia presso privati.

Oltre alle maggiori guarentigie che offrono gli oggetti passati per le mani di una società che ne assume una responsabilità morale e che ha perciò il dovere di essere oculatissima, gli amatori, i collezionisti i negozianti avranno il vantaggio di non cadere in mezzo a speculatori, giacchè LA SOCIETÀ NON ACQUISTA PER PROPRIO CONTO, ritenendo che solo questa indipendenza valga a tutelare coscienziosamente gli interessi dei venditori e compratori.

Da queste pubbliche vendite e dalle esposizioni che le precedono a cui ad ognuno è dato intervenire, oltre ad essere messi in luce oggetti interessantissimi che vanno ad aggiungere ricchezza o completare preziose raccolte e musei, nasce ancora un risveglio, un movimento, che sviluppano una viva emulazione negli animi di coloro che possono dedicare a questa nobile passione, intelligenza e fortuna.

Il bollettino a cui impieghiamo le nostre cure sarà inoltre un

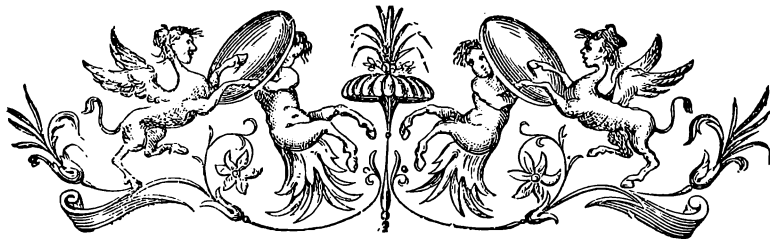
mezzo di comunicazione, un punto di contatto fra tutti coloro che volgono la loro attenzione alle cose antiche e di arte. Senza avere la pretesa di passare per una rivista scientifica ed archeologica, si occuperà, con l'aiuto di persone competenti, di scavi, di notizie, di ricerche ed intratterrà il pubblico di quelle collezioni e di quei musei particolari d'Italia che non sono generalmente conosciuti quanto avrebbero dritto per la loro importanza.

Infine toccando di volo tutto ciò che è arte antica e moderna, cercherà ravvivare la scintilla che riaccende il gusto del bello, dell'antico, scintilla che potrà un'altra volta divampare in quella fiamma che illuminò di luce il mondo intero.

Vorremmo nell'arduo cammino trovare appoggi, incoraggiamenti; ma se come avviene di sovente tenteranno suscitarcì correnti sfavorevoli o venti contrari, saldi nei nostri propositi non ci lasceremo vincere dagli ostacoli, fidenti nel motto della nostra divisa: *In Tempestate Securitas*.

RAFFAELE DURA E C.





DI UNA MONETA

RECENTEMENTE SCOPERTA

*appartenente al Conte GIOVANNI FRANCESCO MARIA MANDELLI;
battuta in Maccagno.*



PER NON È molto mi fu mostrata dal signor Giuseppe Zambelli di Venezia, intelligente ed onesto ricercatore di monete antiche, una monetina di rame, ben conservata, somigliante alle parpagliuole milanesi di Filippo III, che tosto rilevai essere di un Giovanni Mandelli. Ricorsi allora alla pregevole monografia, che Carlo Kunz, il dotto illustratore del Museo Bottacin di Padova, ora direttore del Museo di Trieste, dettava intorno alle monete di Maccagno ¹. In essa sono descritte tutte le monete fino ad ora conosciute del conte Iacopo III ², ma non si trova alcun cenno della presente di Giovanni. Siccome il signor Kunz in quella dissertazione si giovò di tutto quanto fu scritto da italiani e da stranieri, e si pubblicò fino a questi ultimi

¹ CARLO KUNZ - *Iacopo III Mandelli conte di Maccagno e le sue monete*. Vedi *Rivista della Numismatica antica e moderna* pubblicata da Agostino Olivieri. Asti 1864, volume 1° pag. 147.

Consultisi anche l'opuscolo: *Cenni genealogici e biografici della nobile famiglia dei conti Mandelli feudataria di Maccagno inferiore nella provincia di Como*, estratti dal manoscritto inedito del canonico Cesare Gattoni dal dott. Raimondo Parravicino. Pisa 1871, in 4°.

² Alle quali si deve aggiungere lo zecchino inedito della collezione dell'illustrissimo signor cavalier Giancarlo Rossi di Roma. Vedi il catalogo della detta collezione. Roma 1880, pag. 130, n. 1774, e tav. IV.

tempi, intorno alle monete di Maccagno, così sono sicuro che la moneta ch'io sto per descrivere, non solo è inedita, ma del tutto sconosciuta. Essa proviene dagli sterramenti di Lodi Vecchio, pervenne nelle mani del signor Pager, capitano pensionato ed amatore di questo genere di monumenti, da esso fu ceduta al signor Zambelli sunnominato, che ebbe la compiacenza di lasciarmela esaminare e di levarne il calco. Essa è di puro rame, e niun dubbio può nascere che essa non sia genuina.

Questa moneta presenta nel diritto la testa nuda del conte, con gorgiera alla spagnuola, e volta a destra, con intorno l'iscrizione

GIOAS. MANDELL.....

e nel rovescio una croce equilatera, che divide tutto il campo della moneta in quattro quadranti, nel primo e nel quarto dei quali è effigiata l'aquila imperiale coronata colle ali aperte, e nel secondo e terzo il leone rampante de'Mandelli. Intorno vi si leggono alcune lettere,

.....AV.....VN... .

delle quali non potei rilevare il significato. Come vedesi, singolare in questa moneta e inusitato è il modo con cui è espresso nel diritto il nome di Giovanni.

Descritta la moneta, ci resta da precisare a quale dei due Giovanni della famiglia Mandelli, che succedero a Giacomo III, nel possesso del feudo di Maccagno, la si debba attribuire.

Iacopo, o Giacomo III, fu confermato nel feudo imperiale di Maccagno, già posseduto per parecchie generazioni da' suoi antecessori, dagli imperatori Mattia e Ferdinando II, colle investiture in data di Vienna 10 maggio 1613 e 26 agosto 1621, e dall'imperatore Ferdinando III, con lettere patenti scritte pure a Vienna il 20 giugno 1637. — Non pago di rimeritare in tale guisa gl'importanti servigi resigli dal Mandelli, l'imperatore Ferdinando II, nominavalo inoltre ciambellano e vicario imperiale, e con diploma 16 luglio 1622, dato da Presburgo, concedevagli per sè e suoi discendenti la facoltà di battere moneta in ogni metallo, rame, argento ed oro, e di farvi imprimere le armi sue e quelle della moglie Maddalena Cavenago coi rispettivi nomi e prenomi: *officinam monetariam fabricandi et extruendi cudendique sive cudi faciendi monetam auream, argenteam et æream cujuscumque ge-*

neris et valoris, armorum suorum insigniis et nominis ac cognominis inscriptione signatam. — Non tardò Iacopo a valersi di tale privilegio, perocchè un anno e mezzo dopo, cioè il 1 di febbraio 1624, allogava a Pellegrino Vanni l'esercizio della propria zecca in Maccagno ¹.

Iacopo III, ebbe dalla prima moglie Maddalena di Pomponio Cavenago due figliuole, Lucrezia e Barbara, ed un figlio, Giovanni Francesco Maria. — Questi alla morte del padre, avvenuta nel 1645, ereditò il feudo di Maccagno, nel possesso del quale fu confermato col privilegio di battere moneta, tanto da Ferdinando III, con diploma in data di Linz 28 giugno 1646, quanto da Leopoldo I, in data di Vienna 26 luglio 1659 ². — Di questo conte è detto che non si valse mai del diritto di zecca, e morì improle nel 1668, motivo per cui il feudo di Maccagno Inferiore, con tutti i diritti, giurisdizioni e privilegi, passò al di lui cognato conte Giovanni Pietro, discendente in linea retta dal conte Franco o Francesco, fratello del conte Giacomo II, bisavolo al presente Francesco Maria ³.

Il conte Francesco Maria successe dunque nel 1670 nel feudo imperiale di Maccagno, e vi fu confermato dall'imperatore Leopoldo I il 4 luglio 1679 col titolo di conte del Sacro Romano Impero e col'annessovi diritto sia al mercato, sia alla zecca, della quale pure non si valse ⁴.

Giovanni Pietro morì il 21 ottobre 1684. Il figliuol suo Giambattista che gli successe nel feudo lo alienò trasmettendolo con istrumento 3 ottobre 1718 al conte Carlo VI Borromeo. Inoltre da alcune lettere del mese di luglio 1714 si rileva che l'edifizio dove esercitavasi la zecca in Maccagno era rovinato e senza serramenti; il che proverebbe che da *moltissimi anni* più non vi si battesse moneta ⁵.

Da tutte le suesposte cose si deduce con molta probabilità, anzi

¹ Vedi l'esimio lavoro dell'infaticabile signor cav. DAMIANO MUONI: *Famiglia Mandelli*. Milano, coi tipi di Giuseppe Bernardoni, 1877, in foglio tavola VII, estratto dell'opera: *Le Famiglie Notabili di Milano*, fasc. IV.

² MUONI, - op. cit. tav. VII.

³ MUONI, - ibidem.

⁴ MUONI, - ibidem.

⁵ MUONI, - op. cit. tav. VIII.

con certezza, che la moneta sopra descritta non può appartenere al conte Giovanni Pietro, nè, a più forte ragione, al conte Giovanni Battista; dunque non la si può attribuire che al conte Giovanni Francesco Maria figlio di Iacopo III.

L'ispezione stessa della moneta ci rende sicuri di questa attribuzione, poichè e pel disegno e per la fabbrica rassomiglia perfettamente alle piccole monete di rame, dette parpagliuole, che si coniavano in Milano pel re Filippo III di Spagna ¹ dal 1608 al 1611, tanto da sembrarne una contraffazione.

Dunque la preziosa moneta ora scoperta appartiene indubbiamente a Giovanni Francesco Maria Mandelli conte di Maccagno, del quale erroneamente si era detto e ripetuto, non avesse mai usato del diritto di battere moneta.

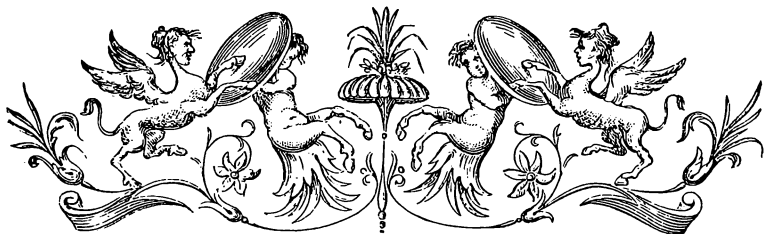
Questo prezioso nummolo ora fa parte della cospicua collezione numismatica medioevale e moderna d'Italia, che con tanto amore, con tanta larghezza di mezzi e generosità d'intenti seppe mettere insieme l'egregio nostro concittadino signor Ercole Gneccchi.

Milano.....

LUPPI Prof. Cav. COSTANTINO.



¹ HEISS. - *Descripcion general de las monedas hispano-cristianas desde la invasion de los Arabes*. Madrid, 1867, vol. 3°, tav. 161, n. 15.



UNA STOFFA DEL X-XI SECOLO

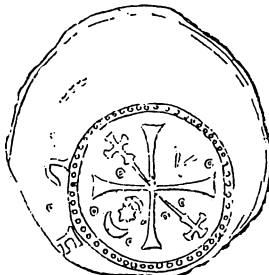
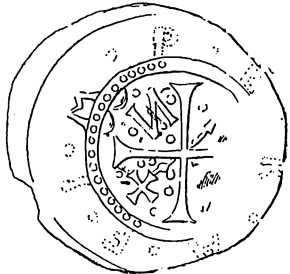
L'IMPORTANTE tessuto di cui pubblichiamo il disegno fa parte della ricca collezione dell'illustre pittore, Attilio Simonetti. È un manto completo del X-XI secolo, di damasco rosso ciliegia, su fondo rosso. Le teste ed i piedi delle gazzelle e dei falchi, e così i circoli nelle ali dei medesimi e qualche piccolo ornato, sono di un oro pallido.

Dai pochi frammenti che rimangono dei tessuti di quell'epoca, che si possono vedere nel tesoro di Vienna e al Kensington Museo e al tesoro della cattedrale di Lens, si è stabilito che sieno siculi; ma riproduzione di disegni di antichissimi tessuti arabi.

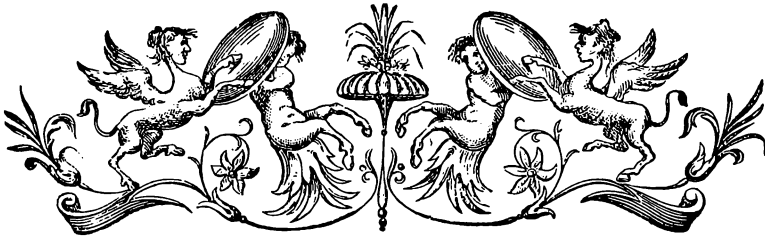
Però, questo fa eccezione agli altri, e sembra che sia originale arabo per la sua differenza. Nel tessuto che descriviamo si vedono delle lettere cufiche nel petto dei falchi, mentre negli altri conosciuti vi sono invece dei piccoli ornati da cui si scorge chiaramente non essere le medesime lettere, che nella riproduzione, cambiarono forma. Il disegno della stoffa come gli altri della stessa epoca, ha un significato mistico. Rappresenta l'albero della vita, custodito dai geni del bene e del male, i primi in forma di gazzelle e i secondi in forma di falchi secondo le antichissime tradizioni.



STOFFA DEL X-XI SECOLO.



COLLEZIONE FUSCO *Bracteate.*



DI SALVATORE, GIAN VINCENZO
E GIUSEPPE MARIA FUSCO



SI PROCEDERÀ fra poco alla vendita della grande raccolta numismatica degli eredi Fusco.

È bene il sapere che questa importante collezione è la stessa che, in una lunga vita di studi, si formarono, con grandissima cura e con ingenti spese, Salvatore Fusco ed i costui figliuoli Gian Vincenzo e Giuseppe Maria, triade di valorosi, che si resero tanto benemeriti delle patrie memorie.

Io non intendo far la biografia di questi tre cultori della nostra storia; ma solo ne darò pochi cenni.

Tutti tre si occuparono di ricerche patrie, e col loro buon senso, si avvidero che quelle sarebbero più fruttuose quando fossero fondate sui fatti. Da ciò Salvatore Fusco fece quasi sua dimora il grande Archivio napoletano, ove passava, tutti i giorni, alcune ore che poteva rapire alle occupazioni del proprio ufficio. Da ciò il padre ed i figli impresero a raccogliere, con amore, antichi documenti e monete che valessero ad illustrare la storia politica e civile delle nostre regioni.

Sarà opera di altri il parlare di quei documenti e degli studi che vi hanno relazione.

Noi vogliamo limitare questa breve notizia a tutto ciò che si riferisce alla numismatica e segnatamente alla numismatica napoletana.

Salvatore Fusco, nel 1812, diè fuori una dissertazione *sul ducato del re Ruggiero*, stampata in Napoli, in-4°. Questo lavoro dee riputarsi fondamento della numismatica napoletana, ed in esso si tratta, forse per la prima volta, la questione del fine delle monete; aprendosi per tal modo la via a coloro che poscia si occuparono di quello studio economico, quanto alla nostra monetazione.

Non pochi lavori diede eziandio all'Accademia Pontaniana. Di fatti, veggonsi inserite nel 4° volume degli atti alcune tavole di monete del Regno di Napoli e Sicilia, con brevi descrizioni più che osservazioni. Ed è notabile che questa raccolta di tavole, tuttochè incompiuta, è sovente ricercata dagli studiosi italiani e stranieri.

Alla stessa Accademia lesse una dissertazione *intorno alle monete della zecca di Clarenza* (1836) ed una Memoria *sul terzo di scudo dell'imperatore Carlo V* (1840). Finalmente nel 5° volume degli atti vedesi pubblicata un'altra Memoria, ch'egli lesse alla medesima Accademia nell'anno 1841, *intorno ad alcune monete di Amalfi*.

Presentò poi alla R. Accademia Ercolanese una dissertazione di argomento essenzialmente numismatico: *Lo stipendio dato da Carlo I d'Angiò a San Tommaso d'Aquino fatto professore di Teologia nella regia Università degli studi* (1839), ed una Nota *intorno al valore delle antiche monete bizantine* (1839). Ma non giunse a compiere un lavoro più generale sulla numismatica napoletana del quale presentò, nello stesso anno, alla predetta Accademia Ercolanese, un esteso programma.

Non sarà fuor di luogo il riportare i titoli dei lavori di numismatica lasciati manoscritti da Salvatore Fusco. Probabilmente avevano bisogno di nuove cure, ma costituiscono preziosi materiali per quella storia numismatica, che tenevano di mira il padre ed il figlio Gian Vincenzo, siccome vedremo fra poco:

1. Delle zecche e zecchini.
2. Intorno alle zecche dei Normanni.
3. Intorno alle zecche degli Angioini.
4. Storia di monete ed esposizione di esse.
5. Variazione sulla moneta detta Carlino.
6. Vicissitudini delle monete delle Due Sicilie.

7. Sistemi numeràli.
8. Sistema bisantino numismatico.
9. Del bisanzio.
10. Ricerca sul nome di ducato e ducale.
11. Monete e descrizioni di esse.
12. Tavola delle monete del regno.
13. Notizie e disposizioni sulla monetazione del regno fino al terminare del 1800.
14. Specchio del fino di ciascuna moneta.
15. Delle monete Salernitane.
16. Di alcune monete di Capua del ix e x secolo.
17. Lavoro sulle monete del regno di Napoli.

Parlammo prima de' lavori di Salvatore Fusco, sebbene a lui premorisse di poche ore il figliuolo Gian Vincenzo, rapito acerbamente, nella fresca età di trenta anni, alla gloria che già si aveva procurata, e che non poteva venirgli meno per l'avvenire.

Tralasciando le altre pubblicazioni di diverso genere, ricorderò che il giovine Fusco inserì nel giornale il *Progresso* (1841) e poscia pubblicò separatamente un importante lavoro, cui diè il titolo: *Ragionamento sulle monete dette cinque battute regnanti gli Aragonesi*. Della quale pubblicazione diè fuori una seconda edizione.

Nobilissima e piena di accurate ricerche è l'opera data alle stampe nel 1846: *Ragionamento intorno alle zecche ed alle monete battute da Re Carlo VIII di Francia*.

Omettendo i minori lavori, non posso tacere di un manifesto intorno ad una *Storia numismatica del Reame delle due Sicilie*, che si rannodava a quel paterno programma già presentato all'Accademia Ercolanese: e nel quale dovevano concorrere gli sforzi riuniti di quella famiglia di numismatici, che sventuratamente fu colpita dalla infermità e dalla morte.

Estraggo da un volume pubblicato nel 1850 *onori funebri renduti alla memoria di Salvatore e Gio. Vincenzo Fusco*, i titoli di alcuni lavori numismatici tuttora inediti, da' quali si dimostra con quanto vigore e con quanta operosità coltivasse il giovine Fusco gli studii numismatici.

Ecco i titoli di quelle scritture:

1. Degli scudi e delle doble d'oro battuti nel secolo XVI nelle zecche di Napoli e di Aquila.
2. Delle monete battute nel reame di Napoli dagli Angioini della seconda stirpe.
3. Dichiarazione di alcune inedite e rare monete Aragonesi.
4. Della zecca di Lecce.
5. Storia metallica del reame delle due Sicilie.
6. Intorno alla differenza del valore nominale delle monete di Napoli e Sicilia.
7. Saggio di un dizionario numismatico.
8. Annotazioni e dichiarazioni su talune inedite scritture numismatiche di patrii scrittori principalmente del secolo XVI.
9. Giunta al Ragionamento intorno alle zecche ed alle monete battute da Re Carlo VIII di Francia.
10. Delle zecche di Cosenza e di Reggio.
11. Di una ignota zecca di Grecia.
12. Delle più celebri monete del Reame di Napoli serbate nel Real Museo Borbonico.
13. Di una inedita moneta di Odoacre re d'Italia.
14. Di una moneta di Atri.
15. Intorno ad alcune inedite medaglie di città greche.
16. Di alcune monete recuse o contromarcate della Magna Grecia e di Roma.

Meno numerose furono le ricerche numismatiche di Giuseppe Fusco, ultimo superstite di quella famiglia. Vero è che negli altri lavori di diverso genere, egli si occupa a quando a quando di numismatica; ma l'unico lavoro destinato direttamente ad illustrare le monete, fu la Memoria da lui letta all'Accademia Pontaniana nel 1842: *Intorno ad alcune monete Aragonesi, ed a varie città che tennero zecca in quella stagione*; la quale fu poi inserita negli Atti.

Alla morte de' suoi cari, l'attività letteraria di Giuseppe Maria Fusco andò man mano scemando. Egli non aveva quasi il coraggio di guardare quelle monete che furono il sospiro e l'occupazione di tutta la vita del venerando padre, del diletto fratello.

Ora queste monete non rimarranno in Napoli, ma ne resterà una durevole memoria nel diligente catalogo compilato dall'egregio cav. Luppi di Milano, già noto per altri simili lavori.

La raccolta Fusco non manca di monete antiche, nè delle romane famigliari e dell'impero occidentale ed orientale. Ve ne ha moltissime spettanti al medio evo ed all'età moderne. E se in questa categoria le zecche delle altre parti d'Italia sono scarsamente rappresentate, vi è però una notevole ricchezza di monete pertinenti all'ex-reame di Napoli, che la rende piuttosto unica che singolare.

Il cav. Luppi attese con grandissimo amore alla compilazione dell'importante catalogo, e siamo certi che i cultori della numismatica e gli amatori delle patrie memorie saranno lieti di trovare insieme riunite le notizie di una sì notevole massa di monete, le quali saranno fra breve dissipate e disperse pe' vari musei pubblici e privati dell'Italia e dello straniero.

Napoli, 12 novembre 1881.

GIULIO MINERVINI.



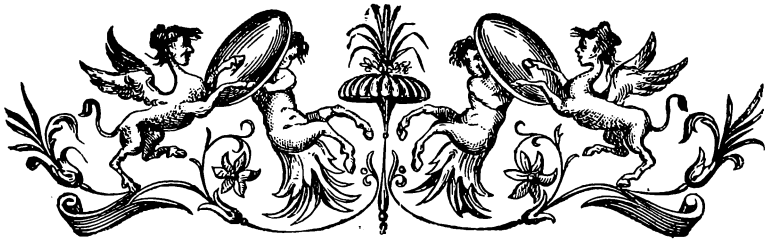
COLLEZIONE FUSCO



PARTE PRIMA.

ZECCHE ITALIANE





P R E F A Z I O N E .



A COLLEZIONE che nel presente catalogo si descrive risulta dalla fusione delle tre estese raccolte numismatiche del dottissimo magistrato Fusco Salvatore, poi de' suoi degni figli Giovanni Vincenzo, e Giuseppe Maria; che pur furon tolti in breve tratto di tempo alla scienza di cui'erano appassionati cultori.

Ad Egregio Italiano, ch'ebbe l'onore di essere amico personale a quei Tre illustri, lasciò l'invidiabile assunto di tesserne adeguato elogio al merito scientifico ed alle virtù domestiche e cittadine.

Chiamato dal signor Raffaele Dura e C.ⁱ a redigere il Catalogo dei nummi costituenti le dette collezioni, accettai con gioja l'incarico, e dalla mia Milano, corsi direttamente a Napoli presso gli Egregi Signori: Avvocato e Notajo Giusti, attuali possessori della raccolta; ma grande ed ingrata fu la mia sorpresa, trovandola nel massimo disordine, specialmente in quella parte che riguarda i Normanni, gli Svevi, gli Angioini, mentre sapevo, che l'ultimo dei Fusco, Giuseppe Maria, aveva speso le fatiche e le veglie dell'intiera sua vita nel classificarla e nell'ordinarla.

Privo di libri, fidandomi quasi solo alla memoria, cercai di mettere un pò di ordine in quella confusione, quindi rivolgo preghiera ai cultori della scienza di essermi indulgenti se sarò caduto in qualche involontario errore.

Splendida è questa collezione per ricchezza di metalli, per varietà di

conio, importantissima per le rarità di cui abbonda. Rimarchevole è la serie delle Longobarde di Benevento, in oro ed argento; conta magnifici esemplari di Reali e di Augustali. Tutte le zecche del Reame sono riccamente rappresentate, fatta eccezione di due o tre zecche di estrema rarità. Ricca di importanti varietà è la collezione delle monete di Clarenza e dei Duchi d'Atene; di importanza minore sono le serie delle altre zecche della penisola, come quelle che non formavano oggetto delle ricerche dei Fusco; tuttavia anche in queste trovansi delle monete molto pregevoli, quali un *tremisse* di Lucca, qualche *denaro* dei primi pontefici, l'*ossidionale* di Carlo V, l'*ossidionale di Catanzaro* e parecchie altre. Aggiungasi a tutto ciò un numero rimarchevole di *tessere* la più parte napolitane, e di *pesi* antichi; poco importante la serie Consolare e l'Imperiale romana, nonchè la Bizantina, nelle quali però trovansi di belle conservazioni. In quella dei Goti trovansi molti e molti pezzi di grande importanza; numerosa e svariata è pur anco la serie delle monete della Magna Grecia e della Sicilia. Chiude la Raccolta un numero di *bracteate* del XII secolo rarissime e pregevolissime; nulla dico delle altre monete straniere perchè poche e non molto ricercate fra noi.

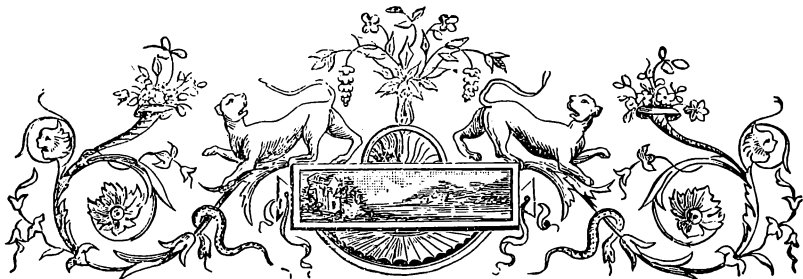
Alla precedente fa seguito una splendida collezione di medaglie, la più parte in argento, di eccezionale conservazione, e buon numero di suggelli, e questi e quelle illustranti la storia del Reame dal XV al XIX secolo.

Invoco di nuovo l'indulgenza dei cultori di queste nobili discipline, perchè tengan conto della brevità del tempo concessomi a descrivere tanta e sì svariata quantità di monete, riordinare infine una collezione che ne conta da venticinque a trentamila. —

Napoli, 31 ottobre 1881.

LUPPI Prof. Cav. COSTANTINO.





AMALFI.

1. DENARO. + AMALFIA. Entro un circoletto, croce \mathfrak{R} . X CI.....S (Civitas?) Entro un circoletto, croce accantonata da quattro globetti. Arg. R⁴ C³ V. *tavola 1 del Catalogo*.
2. MEZZO FOLLARO. Due figure in piedi sotto una palma? \mathfrak{R} . Leone a d, e volto a s. — Anepigrafa. Bronzo. R C¹.

MANSONE III Duca e Console.

(1042).

3. FOLLARO. + MANSO VICEDUX tra due cerchi di globetti; nel mezzo una croce? \mathfrak{R} . Torre in mezzo a due edifici; nel campo una stella. Bronzo R³ C² *Fusco, n. 8*.
4. FOLLARO. MANSO VICEDUX, in tre linee. \mathfrak{R} . Torre in mezzo a due edifici. Bronzo R³ C² *Fusco, n. 7*.
5. FOLLARO. MANSO VICEDUX, in tre righe. \mathfrak{R} . Una torre in mezzo a due edifici. Bronzo R³ C² *Fusco, n. 6*.
6. FOLLARO. MANSO VICEDUX, in tre righe. \mathfrak{R} . Torre in mezzo a due edifici. Bronzo R³ C² *Fusco, n. 4*.
7. FOLLARO. MANSO VICEDVX, in tre righe. \mathfrak{R} . Busto di prospetto, con uno scettro; a s. una stella. Bronzo R⁴ C¹ *Fusco, n. 3*.
8. FOLLARO. MANSO VICEDUX, in tre righe. \mathfrak{R} . Busto di prospetto, con uno scettro? Bronzo R⁴ C¹ *Fusco, n. 1*.
9. FOLLARO. MANSO VICEDUX, in tre linee. \mathfrak{R} . Busto di prospetto, con uno scettro? Bronzo R⁴ C² *Fusco, n. 2*.
10. FOLLARO. MANSO VICEDUX, in tre righe. \mathfrak{R} . Torre in mezzo a due edifici. Bronzo R³ C² *Fusco, n. 5*.

11. FOLLARO. Leone? a d. che si volge a s. \mathfrak{R} . Tracce di lettere a cui appaiono vic...x (Vicedux). Inedita R⁵ Bronzo C³

GIOVANNI.

(1048?)

12. FOLLARO. Iscrizione intorno ad un circoletto centrale. — \mathfrak{R} . Faccia rozzamente delineata, e che occupa tutto il campo della moneta. Bronzo. R⁶ C³ Inedita.

GUAIMARIO.

(1051?)

13. FOLLARO.co.....vxv.... intorno ad un cerchietto centrale. \mathfrak{R} . Faccia rozzamente delineata, che occupa tutto il campo della moneta. Bronzo. R⁶ C³ Inedita.
14. Simile alla precedente. R⁶ C³ Inedita.

ANCONA.

REPUBBLICA SEC. XIII-XV.

15. GROSSO. + * DE ANCONA. Croce. \mathfrak{R} . PP. S. QVIRIACVS. Arg. C¹ Esemplari 7 vari.
16. GROSSETTO. DE ANCON. e nell'area A. \mathfrak{R} . PP. S. QVIRI, e nella area ACVS colle lettere disposte in croce. Arg. C¹
17. GROSSETTO. Simile al n. precedente; ma le gambe dell'A trifogliate. Arg. C¹ Esemplari cinque.
18. GROSSETTO. Simile al n. precedente; ma colla lettera A posta fra quattro stellette; in alto guerriero a cavallo corrente a d. Arg. C¹. Esemplari cinque.
19. GROSSETTO. + ° DE ° AN ° CON e nell'area A fra tre stellette formate ciascuna con tre perline. \mathfrak{R} . + ° PP ° S ° Q ° RIACVS. Nell'area, guerriero a cavallo corrente a d. Arg. F. D. C. Esemplari due.
20. SESINO. + DE . ANCONA; nell'area, guerriero a cavallo corrente a d. \mathfrak{R} . + PP. S. Q. RIACVS. Croce gigliata, Rame. C¹
21. SESINO. + DE. ANCONA. Croce. \mathfrak{R} . + PP. S. QVIRIA; nell'area cvs colle lettere disposte a triangolo. Rame. C²
22. SESINO. Simile al n. precedente. Lega. C³ Esemplari otto, di diversi conii.
23. SESINO. + DE . ANCONA. Croce. \mathfrak{R} . PP. S. QVIRIA e nell'area cvs, colle lettere disposte intorno ad un globetto. Lega. C². Esemplari otto.

GIULIO II.

(1503-1513).

24. GIULIO. IVLIVS. II. PONT. MAX. Stemma. R̄. S. PETRVS. S. PAVLVS. I due Santi in piedi; nell'esergo, MARC. R. Arg. C¹ Esemplari due. *Cinagli n. 33.*
25. GROSSO. IVLIVS. II. PONT. MAX. Stemma. R̄. CLAVES. REGNI CELORVM. MARC. Chiavi decussate sormontate dall'ombrello. Arg. R² C¹ *Cinagli n. 45.*

LEONE X.

(1513-1521).

26. GIULIO. LEO. X. PONT. M. S. P. S. P. Stemma, sormontato dai busti affrontati di S. Pietro e di S. Paolo. R̄. VICIT. LEO. DE. TRIBV. IVD. Leone a s. che posa una zampa sopra un globo; nell'esergo, MARC. Arg. R² C¹ Esemplari due.
27. GROSSO. LEO. PAPA. DECIMVS. Stemma come sopra. R̄. S. PETRVS APOSTOLVS. Il Santo in piedi; nell'esergo, MAR. Arg. R. C¹ Esemplari due di conio differente.
28. QUATTRINO. Nel campo, LEO — X. P — M. R̄. MARCHIA. Chiavi decussate. Rame. R. C¹

GIULIO III.

(1550-1555).

29. GROSSO. IVLIVS. III. PONT. MAX. Stemma. R̄. S. PETRVS. ANCONA. Il Santo stante. Arg. R. C¹ *Cinagli n. 78.*

PAOLO IV.

(1555-1559).

30. GIULIO. PAVLVS. IIII. PONT. MAX. Stemma. R̄. S. PAVLVS. ANCONA. Il Santo in piedi. Arg. R. C²
31. GIULIO. PAVLVS. IIII. PONT. MAX. Stemma. R̄. S. PAVLVS. ANCONA. Il Santo, stante, nimbato, colla spada nella d., ed un libro nella s.; nell'esergo, a s. un fiore. Arg. R. C¹ Esemplari due. *Cinagli n. 32.*

GREGORIO XIII.

(1572-1585).

32. TESTONE. GREGORIVS. XIII. PON. M. Stemma. R̄. S. PETRVS. APOSTOLVS. Il Santo assiso, di prospetto; nell'esergo, ANCONA. Arg. R² C² *Cinagli n. 132.*

33. QUATTRINO. GREG. XIII P. M. Stemma. R. s. QVIRIACVS. ANC. Il santo, mitrato, stante, con croce nella s. ed in atto di benedire colla d. Rame, R. C¹ Esempolari cinque. *Cinagli, n. 341.*
34. QUATTRINO. Simile al n. precedente. R. s. PETR. ANCONA. Il busto del Santo nimbato e di prospetto. Rame R. C²

SISTO V.

(1585-1590).

35. BAJOCHELLA. DORICA. C. F. ANCON. Guerriero armato, a cavallo, corrente a d. R. Entro ghirlanda; SIX. - V. PON - MA. Lega R. C¹
36. SAMPIETRINO. del 1796. Rame. C¹

AQUILA.

LODOVICO I d'Angiò.

(1382-1384).

37. DENARO. + LVDOVICVS REX. Croce. R. DE AQVILA. Leone a d. Arg. R. C²
38. BOLOGNINO. + LVDOVICVS REX. Entro un circolo, le lettere A, Q, L, A, in croce intorno ad un globetto e separate da punti. R. s. PETRVS. P. P. T. S. Entro un circolo, busto del Santo, mitrato, e di prospetto. Arg. C¹ Esempolari due vari. *Lazzari, tav. I, n. 2.*
39. QUATTRINO. + LVDOVICVS REX. Entro un circolo, croce con un giglio in un angolo. R. + DE AQVILA. Entro un circolo, leone gradiente a s. Lega R. C³ Esempolari tre vari.
40. + QUATTRINO. LVDOVICVS REX. Croce, con giglio in un angolo. R. + DE AQVILA. Leone gradiente a s. Lega R. C³

LADISLAO.

(1386-1414).

41. BOLOGNINO. Simile al n. 38; ma con LADISLAVS nel diritto. Argento R. C²
42. BOLOGNINO. Simile al n. precedente. Arg. R. C³ Esempolari tredici.
43. QUATTRINO. + LADISLAVS REX. Entro un circolo, croce con un giglio, in un angolo. R. + VGARIE....AQL. Entro un circolo, leone gradiente a s. Lega R. C² Inedito.
44. QUATTRINO. Simile al n. precedente. Varietà R³ Lega C³ Esempolari sei.

45. QUATTRINO. + LADISLAVS. REX. Entro un circolo, croce con un giglio in un angolo. R̄.ET SICIL., leone gradiente a s. Lega R³ C³ Esempolari due.

GIOVANNA II.

(1414-1435)

46. BOLOGNINO. + IVHANNA: REGINA. Entro un circolo di perline le lettere A, Q, L, A. disposte in croce intorno ad un globetto e separate da punti. R̄. s: PETRVS: PP: RE. Mezza figura di Santo, mitrato e nimbato, con croce ed in atto di benedire. Arg. R. C² *Lazzari, tav. I. n. 7.* Esempolari due.
47. MEZZO PAOLO. * REGINA * IVHANNA * Entro un circolo, aquila coronata, volta a s. R̄. s. PETRVS. D. Santo assiso, nimbato e mitrato, con croce nella s. ed in atto di benedire colla d. Arg. R. C¹ *Lazzari, tav. I, n. 10.* Esempolari due.
48. MEZZO PAOLO. Simile al n. precedente. Arg. R. C² Esempolari due vari.
49. MEZZO PAOLO. Simile al n. precedente. Arg. R. C³ Esempolari due vari.
50. MEZZO PAOLO. + IVHANNA REGIN. Entro un circolo, aquila stante, volta a s. R̄. s. PETRVS P., figura assisa di Santo mitrato e nimbato, con croce nella s. ed in atto di benedire colla d. Arg. R. C¹ *Lazzari, tav. I, n. 9.*
51. MEZZO PAOLO. Simile al n. precedente. Arg. R. C²
52. MEZZO PAOLO. Simile al n. precedente. Arg. R. C³ Esempolari due varii.

RENATO.

(1435 1442).

53. GIGLIATO. + RENATVS . DEI . GRE. IRVLE. SIC. R. (sic). Entro un circolo di perline, figura assisa del re, coronato, con iscettro e globo; nel campo a s. della figura, aquila. R̄. + ONOR. REGIS. IVDICIV. DILIGIT. Entro un circolo di perline, croce ornata accantonata da 4 gigli. Arg. F. D. C. *Vergara, tav. XIX, n. 1.*
54. GIGLIATO Simile al n. precedente. Arg. C²
55. AQUILINO. + RE.... TVS: REX: DEI: G. Entro un circolo di perline, aquila stante, colle ali spiegate e volta a s. R̄. s. PETRVS. A. Busto del Santo mitrato e nimbato, con croce, ed in atto di benedire. Arg. C² Esempolari due.
56. AQUILINO. * REX * RENATVS * Aquila coronata, stante, colle ali aperte, volta a s. R̄. s * PETRVS * C. Il santo mitrato e nimbato, assiso. Arg. C¹ Esempolari due vari. *Lazzari tav. I. n. 12.*

57. PICCOLO. RENATVS. REX. Nel resto simile alla precedente. Arg. C¹ Esemplari due.
58. PICCOLO. REX RENATVS; nel resto simile alla precedente. Arg. C² Esemplari quattro vari.
59. QUATTRINO. +.....RENATVS DEI. Entro un circolo, croce con un giglio in un angolo. R. DE AQUILA. Entro un circolo, leone gradiente a s. Rame. C³

ALFONSO I.

(1442-1458).

60. ALFONSINO REX * AL.....NOSVS. (*sic*). Aquila coronata colle ali aperte, volta a s. R. s. * PETRVS * E Il Santo assiso, mitrato e nimbato, col pastorale ed in atto di benedire. Arg. C¹

FERDINANDO I.

(1458-1496).

61. CAVALLO. FERDINANDVS REX. Testa coronata del re a d. R. EQVITAS REGNI. Cavallo; a s., aquileta. Rame. F. D. C.

FERDINANDO II.

(1495-1496).

62. MEZZO CARLINO. FERRANDVS. II. D . G . R . SI. Stemma. R. SERENA OMNIA. Armellino a s. col nastro portante scritto DECORVM.; nel campo, una rosa; nell'esergo, T tra due rose. Arg. C¹
63. CAVALLO. FERDINANDVS REX. Testa coronata a d. R. EQVITAS REGNI. Cavallo gradiente a d. nel campo, aquileta. Rame. C² e C³ Esemplari 30 vari.
64. CAVALLO. Simili al n. precedente; ma colla lettera T. Rame C² e C³ Esemplari 14 vari.
65. CAVALLO. FERRANDVS. REX. Testa coronata a d. R. EQVITAS REGNI. Cavallo gradiente a d. in alto, rosa; nell'esergo, rosa fra globetti; nel campo a d. del cavallo, T. Rame C¹ Esemplari otto vari.

INNOCENZO VIII.

(1485-1486).

66. QUATTRINO. + INNOCENTIVS. PP. VIII. Chiavi Decussate, sormontate dalla tiara. R * AQVILANA * LIBERTAS. Aquila coronata, colle ali aperte, e volta a s. Rame C¹ *Fioravanti, pag. 150 n. 6.*
67. QUATTRINO. Simile al n. preced. Rame C²

68. CAVALLI. Simile al n. precedente. Rame C³ Esemplari 14 vari.
69. QUATTRINO. INNOCENTIVS. PP. VIII. chiavi decussate, sormontate dalla tiara. R. AQVILANA LIBERTAS. Aquila. Rame C² Esemplari quattro.

CARLO VIII di Francia.

(1495).

70. CAVALLO. CAROLVS * REX * FR^R *. Nell'area scudo coronato contenente tre gigli. R. + AQVILANA CIVITAS. Nell'area, croce; e sotto, aquila stante, colle ali aperte, e volta a s. Rame. F. D. C. *Fusco, tav. I. n. 4.*
71. CAVALLO. KROLVS * D * G * REX * FR^R. Stemma coronato contenente tre gigli. * AQVILANA CIVITAS. Croce, e sotto, piccola aquila. Rame C¹ Esemplari 6. vari. *Fusco, tav. I.*
72. CAVALLO. Simile al n. precedente. Rame C² Esemplari 14 vari.
73. CAVALLO. col CIVITAS AQVILANA. Rame C¹ Esemplari 15 vari. *Fusco, tav. I.*
74. CAVALLO. Simile al n. precedente. Rame. C² Esemplari 22 vari.
75. CAVALLO. Simile al n. precedente. Rame. C¹ Esemplari 3 vari.
76. CAVALLO. Simile al n. precedente. Rame. C³ Esemplari 4 vari.

AQUILEIA.

RAIMONDO DELLA TORRE. Patr.

(1273-1298).

77. DENARO. RAIMVNDVS . PA. Il patriarca assiso, di prospetto, con croce della d. R. + AQVILEGENSIS. Due gigli decussati. Arg. R. C¹ *Zanetti, tav. IV. n. 21.*
78. DENARO. RAIMVNDVS. La Madonna col bambino. R. AQVILEGENSIS. Aquila colle ali aperte e volta a s., sotto, un giglio. Arg. R. C¹ *Zanetti, tav. IV. n. 23.*

AREZZO.

79. DENARO. + DE . ARITIO . Croce accantonata da quattro perline. R. + SA . DONATVS . Il busto del Santo, mitrato e nimbato, di prospetto, col pastorale nella s. ed in atto di benedire colla d. Arg. F. D. C.
80. PICCOLO. DE ARITIO. Circolo e Croce che divide l'area della moneta e l'iscrizione in quattro parti. R. s. DONATVS. Busto del Santo mitrato, e nimbato, col pastorale ed in atto di benedire. Arg. C¹

ASCOLI.

REPUBBLICA. Sec. XIII-XIV.

81. † * DE . ESCVLO. Entro un circolo, croce. R. † PR . S . EMIDIVS.
Il Santo stante, mitrato e nimbato, col pastorale ed in atto di benedire. Arg. R. C¹
82. QUATTRINO.....SCVLO. Castello, nell'area, due astri. R. Ribattuto. Rame, C²

EUGENIO IV.

(1431-1447).

83. DENARO. EVGENIVS . PA . nell'area, A; in alto, chiavi decussate. R. Castello; s. EMIDIVS . D . ES e nell'area CVLO colle lettere disposte intorno ad un globetto. R. Arg. C¹

FRANCESCO SFORZA.

(1431-1447).

84. DENARO. F. SFORTI, nell'area A fra quattro cerchietti; in alto leone rampante col cotogno. R. Castello; s. EMIDIVS . D . ES e nell'area CVLO come sopra. Arg. R. C¹ Esempolari due.

ASTI.

EM. FILIBERTO di Savoja.

(1553-1580).

85. QUATTRINO. * E . PHIL....DVX . SABA. Nell'area, FERT e sopra, un laccio d'amore. R. † PR . FED....COMES . AST . Croce trifogliata. Rame. C¹ *Promis, tav. VII, n. 9.*

BARLETTA.

CARLO I. D'ANGIÒ.

(1266-1278).

86. QUATTRO TARI. K fra due globetti, il tutto in un cerchio. R. IÊ, ÊS ed in mezzo, croce; nel campo in alto, tre globetti. Oro F. D. C. R⁴
87. DOPPIO TARI. K fra tre fiordalisi. R. IÊ, XÊ; in mezzo, croce; Oro. R⁸ F. D. C. sotto due globetti.
88. TARI. K fra tre fiordalisi. R. Simile al n. precedente. R⁸ Oro C¹

BELMONTE.
ANTONIO PIGNATELLI

(1727).

89. MEDAGLIA. ANT. PIGNATELLI S. R. I. PR. ET BELMONTIS. Testa ignuda a d. \mathfrak{R} . DONA AUGUSTI. MDCCXXIII. Scettro e spada decussati ed appoggiaui sopra uno scudo posto orizzontalmente, e sormontati da corona; nell'esergo, 1727. R⁶ Rame, F. D. C. *v. tav. I, del Catalogo.*

BENEVENTO.

ANONIME.

90. DENARO. Busto diadematato di principe, di prospetto. \mathfrak{R} . Croce con lunga asta terminante colla lettera K; a s., nel campo, una stella. R⁵ Arg. C²
91. DENARO. Simile al n. precedente R⁵ Arg. C³
92. DENARO. Busto del principe, con croce potenziata e con lunga asta nella d.; nel campo a s., un astro; il tutto entro un cerchia di perline. \mathfrak{R} . Croce potenziata sopra quattro gradini e tra due astri; il tutto entro un circolo di perline. R⁵ Lega C¹ Inedito.
93. DENARO. Busto diadematato; ai lati due stelle; il tutto entro un circolo di perline. \mathfrak{R} . Simile al diritto. R⁵ Lega. C¹ Inedito.
94. Simile al n. precedente; ma di modulo minore. Lega. R⁵ C¹
95. Simile al n. precedente Lega R⁵ C³

ROMUALDO.

(706-731).

96. SOLDO D'ORO. DN IVSTINVS PPET V. Busto diadematato di prospetto con globo crucigero. \mathfrak{R} . CVIS. VICTOR. Croce su globetto e quattro gradini; nel campo a s. R⁵ Oro F. D. C. *Promis T. I. n. 6.*
97. SOLDO D'ORO. NIVS † TINI > NI PP. Busto diadematato di prospetto con globo crucigero. \mathfrak{R} . AVGVSV. VICTORIA. Croce su globetto a tre gradini; nel campo a s.r.; nell'esergo, CONOB. R⁵ Oro. F. D. C.

ROMUALDO II.

98. TREMISSE. DNIVS TINIANV. Busto diadematato di prospetto, con globo crucigero. \mathfrak{R} . AVGV. VICTOR. Croce: nel campo a s. R; nell'esergo, CONOB R⁵ Oro. F. D. C.

GODESCALCO?

99. SOLDO D'ORO. DN INVPP. Busto diademato di prospetto con globo crucigero nella d. \mathfrak{R} . ∇ CTVG VICTRO ∇ . Croce su globetto e quattro gradini; nel campo, ai lati della croce, G. ad una sigla nell'esergo, COMOB. R⁷ Oro F. D. C. *v. tav. I, del Catalogo.*
100. TREMISSE. VC PP. Busto diademato di prospetto con globo crucigero nella d.; a s. in alto, un globetto. \mathfrak{R} . ∇ TCVC ∇ . Croce; ai lati di questa. G 8; nell'esergo, CONOB. R⁶ Oro. F. D. C. Esempolari due.
101. TREMISSE. Simile al n. precedente, con qualche varietà. \mathfrak{R} . VSTV VIC. Croce, ai lati della quale G, 8; nell'esergo CONOB. R⁶ Oro F. D. C.

LUITPRANDO.

(751-758).

102. TREMISSE. DN VNPP. Busto diademato di prospetto, con globo crucigero. \mathfrak{R} . ∇ VSTV VICTIR (sic). Croce; nel campo a s. ∇ L; nell'esergo, CONOB. R⁴ Oro F. D. C.
103. TREMISSE. Simile al n. precedente; ma d'altro conio. \mathfrak{R} . Oro F. D. C. Due esemplari.

LUITPRANDO e CUNIBERTO?

104. TREMISSE. DN . IVN PP. Busto diademato di prospetto con globo crucigero. \mathfrak{R} . \circ° GVTV VITVR. Nell'area, croce; ai lati di questa C. L; nell'esergo, CONOB R⁴ Oro. F. D. C.
105. TREMISSE. Simile al n. precedente: con qualche varietà. R⁴ Oro c'

ARICHI II.

(752-787).

106. SOLDO D'ORO. DNS VICTORIA. Busto diademato, di prospetto con globo crucigero; in alto croce. \mathfrak{R} . \circ° PRNPIB \circ° ∇ ICTIR ∇ Nell'area, croce sopra quattro gradini: nel campo a s., A; nell'esergo, ONO. R⁴ Oro F. D. C.
107. TREMISSE. Simile al n. precedente. \mathfrak{R} . \circ° PRNPIB \circ° ∇ ICTIR ∇ Nell'area, croce; nel campo a s., A; nell'esergo, ONO. R. Oro F. D. C.
108. TREMISSE. DNS VI CTORIA. Busto diademato di prospetto con globo crucigero; in alto, croce. \mathfrak{R} . \circ° ∇ GVTI VITIR ∇ Nell'area, croce; a s. di questa, A; nell'esergo CONOB R. Oro. F. D. C.
109. TREMISSE. Simile al n. precedente; con qualche varietà. R. Oro. F. D. C.

110. TREMISSE. DNS VI CTORIA. Busto diademato, di prospetto con globo crucigero. \mathfrak{R} . \circ° PRINPI VITIR Δ . Croce tra due globetti; nel campo a s. A; nell'esergo, CONOB. R Oro. F. D. C. Esempolari quattro diversi.
111. TREMISSE. DNS VI CTORIA. Busto diademato, di prospetto, con globo crucigero. \mathfrak{R} . \circ° Δ GVTV VITIR Δ . Croce, a sinistra della quale, A; nell'esergo, CONOB. R. Oro. F. D. C. Due esemplari diversi.

GRIMOALDO III e CARLO MAGNO.

(788-791).

112. SOLDO D'ORO. GRIM $<+>$ VALD \Leftarrow . Busto barbato, diademato, di prospetto, con globo crucigero. \mathfrak{R} . DOMS. $+$ CAR RX. Nel mezzo, croce su quattro gradini e tra le lettere c ad R; nell'esergo, \circ VIC \circ R⁴ Oro F. D. C.
113. DENARO. Nel mezzo il monogramma di Carlo tra una piccola croce ed una stella. \mathfrak{R} . BENE \circ \circ BENTV. Nel mezzo, croce su tre gradini e tra le lettere A ed ω . R⁵ Arg. F. D. C.
114. Simile R⁵ C¹
115. Simile R⁵ C²
116. DENARO. $+$ Monogramma di Carlo. R⁵ C¹ *v. tav. I del Catalogo.*
117. QUINARIO. Nell'area, il monogramma di Carlo; a s. una croce. \mathfrak{R} . \circ BENE \circ \circ BENTV. Nel mezzo, croce su tre gradini tra le lettere A. ed ω . R⁵ Arg. F. D. C.
118. DENARO. Simile alla precedente Bucato R⁵ Arg. C¹
119. TREMISE. GRIM VALD. Busto barbato, diademato, di prospetto, con globo crucigero. \mathfrak{R} . DOM $+$ GAR \circ RX. Nel mezzo croce sopra un gradino e tra due globetti; nell'esergo, vic. R. Oro, F. D. C.
120. SOLDO D'ORO. GRIM VALD. Busto barbato, diademato, di prospetto, con globo crucigero; in alto, croce. \mathfrak{R} . \circ° CAR \circ R \times \circ \circ DOMS; nell'area, croce su quattro gradini a s. CR (in nesso); nell'esergo, vic Δ . R⁴ Oro. F. D. C.
121. TREMISE. Simile al n. precedente. R. Oro. F. D. C.
122. TREMISE. Simile al n. precedente. R. Oro C¹

GRIMALDO III.

(791-806).

123. SOLDO D'ORO. $+$ CRIN VALD. Busto barbato, diademato, di prospetto, con globo crucigero. \mathfrak{R} . \circ° PRINCIP VICTOR Δ . Nel mezzo, croce su tre gradini e fra le lettere c ed R. R. Oro, F. D. C.

124. TREMISE. GRIN ◁+▷ VALD. Busto barbato, diademato, di prospetto, con globo crucigero. R. + PRINCIP. VICTOR. Nel mezzo, croce tra le lettere C, R, e tra due punti; nell'esergo CONO R. Oro, F. D. C.
125. TREMISE. GRIM VAL °D. Busto barbato, diademato, di prospetto con globo crucigero. R. + PRINCIP. VICTOR △. Nel mezzo, una croce sopra un gradino, con al piede un globetto ed ai lati le lettere C, R; nell'esergo, CONO °R. Oro, F. D. C.
126. TREMISSE. CRIN VALD. Busto diademato di prospetto, con globo crucigero; in alto, piccola croce. R. °°° PRINCIP VICTOR △. Croce, ai lati della quale, G. R e sotto due globetti; nell'esergo, CONO R. Oro, F. D. C.
127. TREMISSE. GRIM VALD. Busto diademato di prospetto con globo crucigero; in alto, croce. R. °°° CAR. R X DOMS; nell'area, croce con ai lati le lettere G, R e due globetti; nell'esergo, VIC △. R. Oro. F. D. C.
128. TREMISSE. Simile al n. precedente R. Oro pallido. C¹

GRIMOALDO IV.

(806-817).

129. TREMISSE. DN. VG. PP. Busto diademato, di prospetto con globo crucigero. R. VSTV. VICTO. Croce, a destra della quale, L^x; nell'esergo, CONOB. R³ Oro. C¹
130. DENARO. GRIMOALD FILIVS SERMENRIH. Un cardo tra due punte e due globetti. R. ARCHANGELVS MICHAEL. Nel mezzo, croce accantonata da quattro rombi. R. Arg. F. D. C. *v. tav. I del Catalogo.*
131. Altro esemplare simile R. C¹
132. DENARO. GRIMOALD FILIVS MENRICH. Cardo tra due punte. R. ARCHANGELVS MICHAEL. Croce accantonata da quattro rombi R³ Arg. F. D. C.
133. Altro esemplare simile R³ C¹

SICONE.

(817-832).

134. SOLDI D'ORO. SICO <+> PRINCES. Busto barbato, diademato, di prospetto, con globo crucigero; nel campo, un globetto. R. ARCHANGELV NICHAELO. Figura del santo in piedi; nell'esergo, CONO R. R² Oro. F. D. C.
135. TREMISSE. SICO PRINCES. Busto barbato, diademato, di prospetto, con globo crucigero. R. ARCHANGELVS MICHAEL. Nel mezzo croce tra le due lettere, S, C. — R. Oro F. D. C.

136. Altro esemplare simile; con un globetto a d. del busto.
137. DENARO. + PRINCES BENEVENTI. Nel mezzo, monogramma di Sicone; a d. una stella con sei raggi. \mathfrak{R} . NICHAEAL ARCHANGELVS. Nel mezzo croce su tre gradini. R³ Arg. F. D. C. *v. tav. I del Catalogo.*
138. DENARO. + PRINCES BENEVENTI. Nel mezzo monogramma di Sicone; nel campo, un globetto. \mathfrak{R} . + S MICHAEL ARCHANGEL. Nel mezzo, croce su tre gradini; nel campo, un globetto. R³ Arg. F. D. C.
139. DENARO. + PRINCES BENEVENTI. Nel mezzo, monogramma di Sicone; nel campo, un globetto. \mathfrak{R} . ARCHANGELVS MIHAEL. Nel mezzo, croce su tre gradini e tra due punti. R³ Arg. F. D. C. Due esemplari.
140. DENARO. + PRINCES BENEVENTI. Nel mezzo, monogramma di Sicone, e quattro globetti. \mathfrak{R} . O A O RCHANGELVS MIHAEL. Nel mezzo, croce su tre gradini e tra due globetti. R³ Arg. F. D. C. Due esemplari, con due varietà.
141. QUINARIO. + PRINCES BENEVENTI. Nel mezzo, il monogramma di Sicone, con quattro globetti. \mathfrak{R} . ARCHANGELVS MICHAEL. Nel mezzo, croce su tre gradini e tra due globetti. R³ Arg. F. D. C.
142. QUINARIO. PRINCES BENEVENTI. Nel mezzo, il monogramma di Sicone. \mathfrak{R} . ARCHANGELVS MICHAEL. Nel mezzo, croce su tre gradini e tra due globetti. R³ Arg. F. D. C.

SICARDO.

(832-839).

143. SOLDI D'ORO. SIC ARDV. Busto, barbato, diademato, di prospetto, con globo sormontato da croce. \mathfrak{R} . + PRINCI VICTOR. Nel mezzo, croce su tre gradini e tra due punti; nel campo, s. i. R⁴ Oro. F. D. C.
144. MEZZO SOLDI D'ORO. SIC < + > ARDV. Busto barbato, diademato, di prospetto, con globo sormontato da croce; nel campo, un punto. \mathfrak{R} . PRINCI VICTOR Δ . Nel mezzo, croce, nel campo, s ed i; nell'esergo, CONO α . R⁴ Oro. F. D. C.
145. TREMISSE SIC ARDV. Busto barbato, diademato, di pròspetto, con globo crucigero. \mathfrak{R} . + PRINCI VICTOR. Nel mezzo, croce; nel campo, s ed i; nell'esergo, CONO α . R. Oro, F. D. C.
146. Simile in arg. R² F. D. C.
147. DENARO. + PRINCE BENEVENTI. Nel mezzo, monogramma di Sicardo. \mathfrak{R} . ARCHANGELVS MIHAEL. Croce su tre gradini e tra due globetti. R³ Arg. F. D. C.

148. DENARO. + PRINCE BENEVENTI. Nel mezzo, monogramma di Sicardo. R̄. ARHANGELV MIHAEL. Nel mezzo, croce su tre gradini e tra due globetti. R³ Arg. F. D. C.
149. DENARO. + PRINCI BENEVENTI. Nel mezzo, monogramma di Sicardo. R̄. °A°RCHANGELV MIHAEL. Nel mezzo, croce su due gradini e tra due punti. R³ Arg. F. D. C.
150. DENARO. SIC ◊ + ◊ ARDVS. Busto barbato, di prospetto con globo sormontato da croce. R̄. + PRINCIP VICTOR. Croce su tre gradini; nel campo s, i; e nell'esergo, ONOB. R³ Arg. F. D. C.
151. TESSERA DI BRONZO. SIC ARDV. Busto barbato, diademato, di prospetto, con globo crucigero. R̄. °+° PRINCI VICTOR. Nel mezzo, croce su tre gradini e tra le due lettere S ed I; nell'esergo, CONOB. R⁴ C¹

R A D E L C H I.

(839-851).

152. DENARO. Croce formata colle lettere RAD'LHIS accantonata dalle lettere PRIN. R̄. + SCA MARIA; e nel campo in forma di croce HMI; il tutto entro un circolo di perline. R⁶ Arg. C¹ San Quintino, tav. V n. 12. v. tav. I del Catalogo.
153. DENARO. + PRINCES BENEVENTI. Nel mezzo, monogramma di Siconolfo. R̄. °A°RCHANGELVS MIHAEL. Nel mezzo, croce su quattro gradini e tra due globetti. R⁵ Arg. F. D. C. Due esemplari, con varietà. v. tav. I del Catalogo.
154. Altro simile R⁵ F. D. C.
155. QUINARIO. + PRINCP BENEVENTI. Monogramma di Siconolfo. R̄. °A°RHANGELELV MIHAE. Nel mezzo, croce su tre gradini e tra due globetti; nel campo, s ed i. R⁵ Arg. F. D. C.

A D E L C H I.

(853-878).

156. DENARO. + ADELHIS PRINCE. Nel mezzo, croce su tre gradini. R̄. ARHANGLV MICHEAL. Nel mezzo, croce tra due asticelle; sopra e sotto una stella formata di globetti. R⁶ Arg. C¹ v. t. I del Catalogo.

LODOVICO II di Francia con Angilberga.

(866-871).

157. DENARO. + LVDOVICVS IMP. Nel mezzo, croce su tre gradini. — R̄. + ANGILBERGA NP. Nel mezzo, croce con altre quattro braccia minori. — R³ Arg. F. D. C.

GIORGIO PATRIZIO GRECO.

(892-895).

158. TREMISSE. PPP CTIVS. Busto diademato, di prospetto, con globo crucigero. R. VGUS. VICT. Croce; a s. G; nell'esergo, CONOB. R⁴ Oro C¹

GISULFO I.

(943-973).

159. SOLDI D'ORO. DN IV VPPEIV. Busto diademato di prospetto, con globo crucigero. R. AGVST VICTOR. Croce sopra globetto e quattro gradini; nel campo a s., G; nell'esergo, CONOB. R⁴ Oro. F. D. C.

GISULFO II.

(1042-1075).

160. TREMISSE. DN PETU. Busto diademato di prospetto, con globo crucigero. R. TGV VIC. Croce; nel campo a s. G; nell'esergo, CONOB. R⁴ Oro. F. D. C.

INCERTE.

161. TREMISSE. DN VCPP. Busto diademato, di prospetto, con globo crucigero. R. GUGS VICT. Croce, a s. della quale un triangoletto; a d., C; nell'esergo, CONOB. R³ Oro. C¹
162. TREMISSE. D—ooo—VGPP. Busto diademato, di prospetto con globo crucigero. R. VSTV VICTD. Croce; a d., L^x; nell'esergo, CONOB. R³ Oro. F. D. C.
163. TREMISSE. Simile al n. precedente, con qualche varietà di conio. R³ Oro. C¹
164. TREMISSE. DN IO SVGPP. Busto diademato, di prospetto, con globo crucigero. R. VSTO VICT. Croce, a d. della quale, una mano distesa?; nell'esergo, CONOB. R³ Oro, F. D. C.

PANDOLFO. Capo di ferro.

(1047-1050).

165. DENARO. PAN e sotto un astro? R. Illegibile. R⁴ Arg. C³

BOLOGNA.

REPUBBLICA.

(1191-1337).

166. BOLOGNINO. + . BO . NO . NI . e nell'area A fra quattro globetti
 R̄. + ENRICVS e nel mezzo IPRT (imperator) colle lettere
 disposte intorno ad un globetto. R. Arg. C² Esemplari sette.

GIOVANNI VISCONTI.

(1350-1354).

167. BOLOGNINO. + IHOES . VICEC e nel mezzo OMES colle lettere
 disposte intorno ad un globetto. R̄. + BO . NO . NI . e nel mezzo
 A fra quattro globetti. R. Arg. C¹

REPUBBLICA.

(1376-1401).

168. BOLOGNINO. + ° BO . NO . NI e nel mezzo A fra quattro cer-
 chietti. R̄. + MATER . STVDI e nel mezzo ORVM colle lettere
 disposte intorno ad un globetto. R¹ Arg. C¹

CLEMENTE VII.

(1523-1534).

169. GIULIO. CLEM . VII . PONT . MAX. Busto del Pontefice, a d.
 R̄. BONONIA . MATER . STVDIORVM. Leone col vessillo. R³ Arg. F. D. C.

SISTO V.

(1585-1590).

170. GIULIO SIXTVS . V . PONT . MAX. Stemma. R̄. s . PETRONIVS . DE
 BONONIA. Il Santo stante, mitato e nimbatto, col pastorale, e colla
 città nella d.; a suoi piedi due stemmi. Arg. C¹
171. GIULIO. SIXTVS . V . PONT . MAX. Stemma. R̄. s . PETRONIVS .
 DE . BONONIA. Il Santo mitrato e nimbatto col pastorale nella s.
 e colla città nella d. Abbasso a d. ed a s. del Santo, due stemmi.
 Arg. C²

PIO VI.

172. SCUDO. POPVLVS ET SENATVS . BON. Stemma; nell'esergo,
 P . IO . 1797 R̄. PRAESIDIVM . ET . DECVS. Veduta della città,
 e sopra la Madonna col bambino sulle nubi. Arg. C¹ *Cinagli,*
n. 140.
173. MURAJOLA. PIVS . VI . PONT . MAX. Testa a d. R̄. s . PETRON .
 PROT. 1796. Lega. C¹

174. MURAJOLA. PIVS . VI . PONT . MAX . Busto a d. \wp . S. PETTRON .
B . PROT . 1796. Il Santo in piedi. Lega, C²
175. MURAJOLA. PIVS . VI . PONT . MAX . 1794 Busto del papa
a d. \wp . S. PETRON . BON . PROT. Il Santo stante, col pastorale,
accenna colla d. la città che gli giace ai piedi. Arg. C¹
176. MURAJOLA. PIVS . VI . PONT . MAXIM. Pianta di gigli; nel-
l'esergo, B. 5. \wp . Stemma. Arg. C¹ e C³ Esemplari due.

N A P O L E O N E I M P E R A T O R E .

(1804-1814).

177. SOLDO. 3 E I CENTESIMI, del 1808 e del 1809. Rame C¹
Esemplari otto.
178. CENTESIMO. NAPOLEONE IMPERATORE E RE. Testa ignuda
a s. Nell'esergo, 1810. \wp . REGNO D'ITALIA; nell'area, corona
e sotto, CENTESIMO; nell'esergo, B, Rame F. D. C.

S E D E V A C A N T E .

(1823).

179. MEZZO SCUDO. SEDE VACANTE MDCCCXIII. Stemma. \wp .
AVXILIO DE SANCTO. La Fede sulle nubi, colle chiavi nella d.
ed un tempio nella s.; nell'esergo, B. Arg. F . D . C . Esemplari
due.
180. BAJOCCHI 25. Simile al n. precedente. Arg. F . D . C . Esem-
plari due.

A N O N I M A .

181. GROSSO. BONONIA DOCET. Stemma. \wp . S. PETRONIVS. Il Santo
assiso. Arg. C² Due esemplari diversi, uno di questi portante
uno stemma.
182. BAJOCCHI. di anni diversi. Rame. C² Esemplari tre.
183. CINQUE BOLOGNINI; del 1736. Arg. C² Esemplari due.
184. BOLOGNINO. Esemplari sei di anni diversi. Rame. C³

B R I N D I S I .

N O R M A N N I - A N O N I M E .

185. FOLLARO. Diadema reale. — DEO..... | O - SIN | \ominus E | \triangle \triangle \triangle
 \wp . Busto diadematato; ed alcune lettere nel campo. *Ripercossa*. C²
186. OBOLO. Stella i cui raggi terminano con perline, entro un cer-
chio ornato. Anepigrafa. \wp . Stella a raggi appuntati entro corona
d'alloro. Bronzo. Piccolissima. F . D . C .

187. Croce ornata ed accantonata da quattro globetti. R. R. (Rex) senza traccia d'altre lettere che ne indichino il nome Bronzo. C²

RUGGERO II Gran Conte.

188. FOLLARO. Croce accantonata dalle lettere RO, GE, CO, ME (*Rogerus comes*). R. + CALABRIE SICILIE. Cerchio di globetti contenente un gran T con sopra un punto. Bronzo C³ *Spinelli, pag. 177, n° 2.*
189. Simile al n. precedente. Ribattuta. Bronzo C¹ *Spinelli, pag. 177, n° 3.*
190. Simile al n. precedente. Bronzo C³ Due esemplari; ribattuti.
191. FOLLARO. ROGERVIS COME + s. Il conte a cavallo collo scudo, berretto ducale e vessillo di s. Chiesa pendente sulla spalla d. R. + MARIA MATER DEI. La Vergine assisa col bambino in braccio. *Fusco, tav. IV, n° 1.* Bronzo C¹
192. FOLLARO. Simile al n. precedente, di modulo minore. F. D. C. *Fusco, tav. VI, n° 3.*
193. Simile al n. precedente C¹
194. Simile al n. precedente. C² Due esemplari.
195. MEZZO FOLLARO. Simile al n. precedente; ma di modulo ancor più piccolo C¹ *Fusco, tav. VI, n, 4.*
196. Altro esemplare simile C²
197. MEZZO FOLLARO. Principe stante colla corona, tenente colla d. un'asta ed un globo; a d., R. II. R. Il Salvatore assiso. — F. D. C. *Fusco, tav. VI, n. 8.*
198. Simile al n. precedente. C²
199. Simile al n. precedente. C³
200. MEZZO FOLLARO. Simile al n. precedente. R. Croce greca con IC XC NIKA in giro C¹ *Fusco, tav. VI, n. 9.* Quattro esemplari.
201. Simile al n. precedente. C²
202. Simile al n. precedente. C³
203. FOLLARO. Principe seduto avente nella d. l'asta e nella s. un globo; a s., le lettere R. II. R. Busto del Salvatore; ai lati IESVS. — Bronzo C¹
204. Simile al n. precedente C³ Due esemplari.
205. FOLLARO. ROGE COM (*Rogerus comes*) Iscrizione accantonata tra le braccia d'una croce ornata di globetti. R. + CALABRIE SICILIE; nel centro un T con uno o più globetti. — Bronzo C² Tre esemplari vari.
206. Simile al n. precedente C³

207. FOLLARO. Simile al n. 192 \mathfrak{R} . F. D. C. Bronzo. *Fusco*, *tav. v.*, n. 2. Esempolari quattro, vari.
208. FOLLARO. Simile al n. precedente. C¹
209. FOLLARO. Simile al n. precedente. C¹
210. FOLLARO. Simile al n. precedente. C¹
211. FOLLARO. Simile al n. precedente. C²
212. FOLLARO. Simile al n. precedente. C²
213. FOLLARO. Simile al n. precedente. C³
214. MEZZO FOLLARO. Croce ornata di globetti, avente negli angoli ROGE COM. (Rogerius comes). \mathfrak{R} . Nel centro un T con sopra un globetto, ed in giro + CALABRIE SICILIE. Bronzo. C² *Fusco*, *tav. vi*, n. 5 e 6. Due esemplari vari.
215. FOLLARO. Principe seduto avente nella d. l'asta e nella s. un globo; a s., R. II. \mathfrak{R} . Busto del Salvatore; ai lati IESVS. Bronzo. F. D. C. *Fusco*; *tav. vi*, n. 10.
216. Simile al numero precedente. Bronzo C²
217. Simile al numero precedente. Bronzo C³
218. Simile al numero precedente. Bronzo C³
219. Simile al numero precedente. Bronzo C³
220. MEZZO FOLLARO. Principe stante, coronato, tiene colla d. un'asta ed un globo; a d., R. II. \mathfrak{R} . Il Salvatore assiso. Bronzo. F. D. C. *Fusco*, *tav. vi*, n. 8.
221. MEZZO FOLLARO. Croce ornata di globetti, avente negli angoli ROGE COM. (Rogerius comes). \mathfrak{R} . Nel centro un T; attorno + CALABRIE SICILIE. *Fusco*, *tav. vi*, n. 5. Bronzo. C¹

RUGGERI duca.

222. FOLLARO.

..... Ω

PIO ..)

(ΑΟΥΞ) (Ρωγξζιου Δουξ)

 \mathfrak{R} . Effigie del Salvatore, colle lettere xc (monogramma di Cristo). *Fusco*, *tav. xi*, n. 12. Bronzo C¹

RUGGERO RE.

(1127-1154).

223. FOLLARO. Ruggero stante, in abito lungo, con berretto adorno di bendoni, tiene una lancia nella d. ed un globo crucigero colla s; nel campo a s. $\frac{R}{II}$ (Rogerius secundus). \mathfrak{R} . Il Salvatore di prospetto, in trono, nimbatto. Bronzo C³ Due esemplari vari. *Spinelli*, *pag. 39*, n. 2.

224. FRAZIONE DI FOLLARO. ROGERIVS R. Testa di Ruggiero di prospetto. \mathfrak{R} . Ancora, la parte superiore della quale termina in croce; sopra, nel campo \overline{ic} \overline{xc} . Gesù Cristo. Bronzo C¹ *Spinelli, pag. 52. n. 1.*
225. Simile al numero precedente. Bronzo. C³
226. FRAZIONE DI FOLLARO. ROGERIVS REX intorno ad una stella. \mathfrak{R} Consunto. Bronzo. C⁵
227. FRAZIONE DI FOLLARO. R entro un circolo di perline; nel campo, alcune stellette. \mathfrak{R} . $\overline{R} + \overline{x}$ (Rex). Sotto, piccola croce tra due globetti. Bronzo. C³
228. FRAZIONE DI FOLLARO. ROGERIVS in due righe, entro un circolo di perline. \mathfrak{R} . Croce a braccia eguali terminate con un globetto ed una piccola croce; negli angoli \overline{ic} , \overline{xc} , \overline{ni} , \overline{ka} . Bronzo. Inedita. F. D. C.
229. FRAZIONE DI FOLLARO. GERIVS entro un circolo di perline; nel mezzo, una croce. \mathfrak{R} . Liscio; in alto, una stella. C² Inedita.
230. FRAZIONE DI FOLLARO. R Entro tre cerchi concentrici, il secondo dei quali di globetti. — \mathfrak{R} . Indecifrabile. Bronzo. C³ Due esemplari.
231. FRAZIONE DI FOLLARO. RRE. — sopra una sola riga. — \mathfrak{R} . Illegibile. Bronzo. C³
232. FRAZIONE DI FOLLARO. Testa di Ruggeri, con una stella; nel campo ai lati, R, R (Rogerius rex). \mathfrak{R} . Un castello. Bronzo. C³ *Fusco, tav. VIII, n. 19.*
233. FRAZIONE DI FOLLARO. Piccola testa di Santo (Santo Stefano) entro un cerchietto, con tracce di lettere intorno. — \mathfrak{R} . Croce entro un cerchio di perline; nel campo superiore due globetti ed altro allungato nel mezzo. Bronzo. C² Inedita.
234. FRAZIONE DI FOLLARO. Simile al n. 259 con qualche varietà. C³ Bronzo.
235. FRAZIONE DI FOLLARO. ROGERIVS REX. Nel mezzo due cerchi concentrici, e nel centro un globetto. \mathfrak{R} . Croce accantonata da quattro stelle, entro un cerchio di perline. — Bronzo. C³ Inedita.
236. FRAZIONE DI FOLLARO. + R + O + R + X. Entro un cerchietto, croce accantonata da quattro perline. \mathfrak{R} . Busto di Santo, nimbato; ai lati, \overline{S} \overline{S} (Sanctus Stephanus). — Bronzo. C³
237. FRAZIONE DI FOLLARO. POFE AN α ξ . (Rogerius rex). Ruggeri sedente. \mathfrak{R} . Croce greca, accantonata dalle lettere \overline{ic} , \overline{xc} , \overline{ni} , \overline{ka} . Bronzo. C² Due esemplari vari. *Fusco, tav. VIII, tav. 5.*
238. Simile al n. precedente. Bronzo. C³ Due esemplari vari.

239. FRAZIONE DI FOLLARO. Croce, con una lettera nel campo che sembra un'r. \mathfrak{R} . Croce a lunga asta, accostata dalle lettere R, X. Bronzo. C³.
240. FRAZIONE DI FOLLARO. . . . RIVS RE Entro cerchio un busto del re? \mathfrak{R} STEPH Entro un cerchio il busto del Santo. Bronzo. C²
241. FRAZIONE DI FOLLARO. + R. IV tra due cerchi concentrici; nel mezzo, \mathfrak{R} . (*Rogerus rex*). \mathfrak{R} . Iscrizione illegibile tra due cerchi concentrici; nel mezzo RO. Bronzo. C³.
242. FRAZIONE DI FOLLARO. R. R lateralmente al tronco d'una palma. \mathfrak{R} . Busto del re, di prospetto, diadematato. Inedita. Br. F. D. C.
243. FRAZIONE DI FOLLARO. Entro un circolo RO ed alcuni caratteri illegibili in giro. \mathfrak{R} . R (Rex) pure in un circolo; ed in giro caratteri illegibili. Bronzo. C³ *Fusco, tav. VIII, n. 8.*
244. FRAZIONE DI FOLLARO. RO R nel campo in una sola riga. \mathfrak{R} . Croce accantonata da quattro globetti. Bronzo C²
245. FRAZIONE DI FOLLARO. Testa di delfino? che si vede per metà. \mathfrak{R} . R (rex) fra tre globetti. Bronzo. C²
246. FRAZIONE DI FOLLARO. RO R (*Rogerus rex*), \mathfrak{R} . Croce greca accantonata da quattro globetti. Inedita. Bronzo. F. D. C.
247. PARTE DI FOLLARO. RO R. (*Rogerus rex*) in una sola riga nel campo. \mathfrak{R} . Croce accantonata da quattro globetti. Bronzo C²
248. FRAZIONE DI FOLLARO. POGΣP PHΞ. (*Rogerus rex*). \mathfrak{R} . + IC + XC + HI + KA tra due cerchi; nel mezzo una croce. Bronzo. F. D. C. Inedita.
249. FRAZIONE DI FOLLARO. Agnus Dei a s. e volto a d. \mathfrak{R} . Croce accantonata dalle lettere RO, RE, X. Bronzo. F. D. C. Inedita.
250. FRAZIONE DI FOLLARO. Testa di Ruggeri coronata. \mathfrak{R} . Albero di dattilo, colle lettere R, R ai lati del tronco. Bronzo C¹ *Fusco, tav. VIII, n.° 20 di modulo minore.*
251. FRAZIONE DI FOLLARO. RS R (*Rogerus rex*). \mathfrak{R} . Pesce in mezzo a due croci. Bronzo F. D. C. *Fusco, tav. VIII, n. 15. varietà.*
252. FRAZIONE DI FOLLARO 'S RX (*Rogerus rex*). \mathfrak{R} . Pesce in mezzo a due croci. Bronzo C³ Esempolari tre vari. *Fusco, tav. VIII, n. 15.*
253. FRAZIONE DI FOLLARO. ROGERIVS REX intorno ad una piccola croce. \mathfrak{R} . Luna falcata in mezzo a stelle. Bronzo. C¹ Inedita.
254. FRAZIONE DI FOLLARO. La figura di Santo Stefano in piedi: nel campo a s. S. S. \mathfrak{R} . Luna falcata sormontata da piccola croce ed in mezzo a stelle. Bronzo C².
255. FRAZIONE DI FOLLARO. Simile al n. precedente. Bronzo. C³

256. FRAZIONE DI FOLLARO. ROGERIV... nel campo intorno ad una croce. \mathfrak{R} . Luna falcata, sormontata da un piccolo astro. Bronzo C³
257. FRAZIONE DI FOLLARO. ROG . . . EX intorno ad una croce. \mathfrak{R} . Luna falcata sormontata da una stella. Bronzo C²
258. FRAZIONE DI FOLLARO. ROGERIVS REX in tre righe. \mathfrak{R} . Croce ornata, accantonata dalla lettera IC, XC, \overline{NI} , \overline{AH} . Bronzo C² *Spinelli*, pag. 189, n. 1.
259. FRAZIONE DI FOLLARO. Busto di Santo Stefano nimbatto; ai lati \overline{s} . \overline{s} . \mathfrak{R} . + R + O + R + X. (*Rogierius rex*). Entro un cerchietto, una croce accantonata da quattro globetti. Bronzo. F. D. C. Inedita.
260. FRAZIONE DI FOLLARO. Simile al n. precedente, con qualche varietà C²
261. FRAZIONE DI FOLLARO. RO R (*Rogierius rex*). \mathfrak{R} . Croce accantonata da quattro globetti. Bronzo C²
262. FRAZIONE DI FOLLARO. ROGERIVS REX intorno ad una stella. \mathfrak{R} . Testa di leone volta a d. Bronzo F. D. C.
263. FRAZIONE DI FOLLARO. Simile al n. precedente Bronzo. C²
264. FRAZIONE DI FOLLARO. ROGERIVS REX intorno ad uno spazio vuoto. \mathfrak{R} . Testa di leone di profilo a d. entro un circolo di perline. Bronzo C¹
265. FRAZIONE DI FOLLARO. Croce che divide il campo della moneta, accantonata dalle lettere R, . . . R, X. (*Rogierius rex*). \mathfrak{R} . Testa di leone, di prospetto? Bronzo. C³
266. FRAZIONE DI FOLLARO. ROGERI.... nel mezzo una stella. \mathfrak{R} . Testa di leone, di prospetto, delineata a semplice contorno. Inedita. Bronzo. C¹
267. FRAZIONE DI FOLLARO. RO.....S REX intorno ad una stella. \mathfrak{R} . Testa di leone di prospetto, entro un cerchio di perline. Bronzo C¹
268. FRAZIONE DI FOLLARO. Croce terminata in basso a guisa di àncora, ed accantonata in alto dalle lettere R. O. \mathfrak{R} . Croce che coll'asta più lunga biparte longitudinalmente il campo, e lateralmente le lettere R. X. Bronzo. C³
269. FRAZIONE DI FOLLARO. ROGERIVS REX. Testa di Ruggiero di prospetto. \mathfrak{R} . Ancora, la parte inferiore della quale termina in croce; sopra, nel campo \overline{IC} \overline{CX} (Gesù Cristo). Varietà. Bronzo C² *Spinelli*, pag. 52, n. 1.
270. FRAZIONE DI FOLLARO. Piccola testa entro un cerchio di perline (Santo Stefano?). \mathfrak{R} . Entro un circolo di perline croce, le cui braccia hanno alla loro estremità un globetto. -- Br. C³

RUGGERI RE COL FIGLIO.

271. DUCATO. Il re e suo figlio sostenenti una croce, colle lettere R R SIC. = R. DX AP = AN R X (Rogerius Rex Siciliae = Rogerius Dux Apuliae = Anno Regni X). ☩. Il Salvatore nimbato, col libro degli Evangelii nella d.; in giro + IC. XC. RE IN AETRN. (Jesus Christus regnat in eternum). *Fusco, tav. VII, n. 14.* R⁴ Arg. F. D. C.
272. Altro esemplare
273. Id.
274. DUCATO. Simile al n. precedente. R⁴ *Fusco, tav. VII, n. 15.*
275. Altro esemplare. R⁴ F. D. C.
276. Id. R⁴ C¹

GUGLIELMO I. e RUGGERI Duca.

277. DUCATO. Il re Guglielmo che con una mano tiene la croce e coll'altra il globo. A s., il figlio Ruggeri tenente colla mano la stessa croce e coll'altra la spada; in giro, WREX; nell'area R, DVX FILIVS EIVS. ☩. Effigie del Salvatore col libro degli evangelii a d., ed ai lati le lettere IC XC. R² Arg.^o F. D. C. *Fusco, tav. VII, n. 16 e 17.*
278. DUCATO. Simile al n. precedente. Arg.^o C¹
279. DUCATO. Simile al n. precedente. Arg.^o C²
280. DUCATO. Simile al n. precedente. Arg.^o C³
281. FRAZIONE DI FOLLARO. Croce, negli angoli della quale W REX DVX PNC. (Wilelmus rex dux princeps). ☩. L'agnus. Bronzo F. D. C. *Fusco, tav. IX, n. 5.*
282. FRAZIONE DI FOLLARO. Croce che taglia l'intero campo; nei lati, W REX DVX APV (Wilelmus rex dux Apuliae). ☩. Un gatto. Bronzo C¹ *Fusco, tav. IX, n. 8.*
283. FRAZIONE DI FOLLARO. Agnusdei andante a s. colla testa volta a d. ☩. Croce, ciascun'asta della quale termina pure in croce; nei quattro spazi del campo la iscrizione W. RE, DX, AP. (Willelmus Rex Dux Apuliae). Bronzo C¹ *Spinelli, pag. 53. n. 9.*
284. FRAZIONE DI FOLLARO. W (Willelmus). ☩. REX. Bronzo. C² Inedita.
285. FRAZIONE DI FOLLARO GV.....VS; nel mezzo dentro un cerchietto ☩. Croce. Bronzo. C³
286. PARTE DI FOLLARO. Croce accantonata dalle lettere V, V. R. E (Wilelmus Rex). ☩. L'arcangelo S. Michele. Bronzo. C

287. FRAZIONE DI FOLLARO. w r. (Willelmus rex). Sotto una stella formata con quattro perline. \mathfrak{R} . m. in forma gotica. Bronzo C³
288. FRAZIONE DI FOLLARO. w e sopra co; nel campo a d. una palma. \mathfrak{R} . Stella di sette raggi; accantonata da perline. Inedita. Bronzo. C³
289. FRAZIONE DI FOLLARO. w (Willelmus) \mathfrak{R} r. Rex entro un cerchio di perline; nel campo una stella formata con quattro perline. Bronzo C²
290. FRAZIONE DI FOLLARO. w nel campo; a d., canestro da cui escono delle palme. \mathfrak{R} . Un cane a d., che si volge a s. Bronzo C³ Inedita.
291. FRAZIONE DI FOLLARO. g e nel mezzo un globo sormontato da una palma. \mathfrak{R} . Due ornati in forma di un gran v. Bronzo. Inedita C.
292. FRAZIONE DI FOLLARO. Ancora terminante in croce; lateralmente g. r.; e nel campo tre globetti. \mathfrak{R} . Croce, con un globetto al termine di ciascuno dei quattro bracci, ed accantonata da quattro stelle. Bronzo C² Inedita.
293. FRAZIONE DI FOLLARO. w (Willelmus). \mathfrak{R} . Un animale. Bronzo F. D. C. *Fusco, tav. ix^e n. 13.*
294. FRAZIONE DI FOLLARO. g r entro un cerchio di perline. \mathfrak{R} . Un quadrato ornato, in un cerchio di perline. Bronzo. C³
295. FRAZIONE DI FOLLARO. w (Willelmus). \mathfrak{R} . Un quadrato ornato. Bronzo C²
296. FRAZIONE DI FOLLARO. w r. (Willelmus rex). \mathfrak{R} . Quadrato ornato. Bronzo C²
297. FRAZIONE DI FOLLARO. w di... \mathfrak{R} . Entro un cerchietto una croce ornata. \mathfrak{R} . Cane a s. e volto a d. Br. C² Inedita.
298. FRAZIONE DI FOLLARO. \mathfrak{R} . vv (Rex Willelmus), entro un cerchio di perline; nel campo, in alto, un globetto. \mathfrak{R} . Un'aquila? volta a s. Bronzo. Inedita. C²
299. FRAZIONE DI FOLLARO. Ramo di palma coi datteri. \mathfrak{R} . w r. (Willelmus Rex). Bronzo. C² *Spinelli pag. 53. n. 1.*
300. FRAZIONE DI FOLLARO. Nel campo w ed r rovescio (Willelmus rex). \mathfrak{R} . Un albero di dattilo con frutta. Bronzo. C¹ C³ *Fusco, tav. ix, n. 11.*
301. FRAZIONE DI FOLLARO. gvi seguito da croce con lunga asta; la lettera v è sormontata da una stella formata da quattro globetti. \mathfrak{R} . Palma con frutti; ai lati dal tronco, due globetti. Inedita. Bronzo. F. D. C.
302. FRAZIONE DI FOLLARO. g, r, e, x (*Guillelmus rex*) intorno ad una croce formata con cinque globetti. \mathfrak{R} . Croce ornata, con globetti. Bronzo C²

303. FRAZIONE DI FOLLARO. w. r. Nel mezzo un' ancora terminante in una croce \mathfrak{R} . Illeggibile. Bronzo C³
304. FRAZIONE DI FOLLARO. G. R. lateralmente ad un' ancora terminante in una croce. \mathfrak{R} . Croce con quattro globetti all'estremità delle braccia, ed accantonata da quattro stelle. Inedita. Bronzo C³
305. FRAZIONE DI FOLLARO.....VLIEL tra due circoli concentrici; nel mezzo R. \mathfrak{R} . Croce, terminata inferiormente a guisa di ancora; Inedita. Bronzo C²
306. FRAZIONE DI FOLLARO. w $\overline{\text{DI CRA}}$... X. Entro un cerchietto, stella formata con otto globetti. \mathfrak{R} . Leone movente a s.; 'ai lati del capo, due globetti. Bronzo C¹ Esempolari due vari.
307. FRAZIONE DI FOLLARO. GRATIA R... tra due circoli concentrici; nel mezzo stella ad otto raggi. \mathfrak{R} . Leone che si move a s. e volgesi di prospetto. Bronzo, C¹
308. FRAZIONE DI FOLLARO. G. R e sopra e sotto un astro. \mathfrak{R} . Un vessillo; nel campo un astro. Inedita. Bronzo C²
309. FOLLARO. w DVX AP..... Il Duca a cavallo a s. col capo coperto da berretto e colla spada nella d.; regge le redini colla s. \mathfrak{R} . BEATVS PETRVS. Il santo stante di prospetto, nimbato, colle mani giunte tenendo una croce. Bronzo C³ Due esemplari diversi. *Spinelli, 177. n. 3.*

GUGLIELMO II.

(1166-1186).

310. DUCATO. + SICIL DVCAT APVL PRINC CAP. Nel mezzo w. r. con una stella sopra e sotto. \mathfrak{R} + APVLIENSIS. Albero di dattilo, colle frutta; ai lati due stelle. R³ Arg. F. D. C. Esempolari due. *Fusco, tav. IX, n. 1 e 2.*
311. PEZZO DI DUCATO. w. r. Sopra e sotto una stella; nel campo, quattro globetti in giro REX.... PVL. \mathfrak{R} . Palma; nel campo, in alto due stelle. Arg. C³.
312. FOLLARO. Testa di Leone. \mathfrak{R} . Albero di dattilo con frutta. Bronzo F. D. C. Esempolari due. *Fusco, tav. X, n. 9.*
313. Simile al n. precedente. C¹
314. Simile al n. precedente. C¹
315. Simile al n. precedente. C²
316. Simile al n. precedente. C²
317. Simile al n. precedente. C³
318. MEZZO FOLLARO. Canestro da cui escono tre rami di palma; il tutto entro un circolo. \mathfrak{R} . Castello. Bronzo C³

319. FRAZIONE DI FOLLARO. Palma, ai lati della quale, G. R. \mathfrak{R} . Ornato a foggia di v. Bronzo C²
320. FRAZIONE DI FOLLARO. w e sotto R (rovescio); nel campo, cinque globetti. — \mathfrak{R} . Albero del dattero con frutti, ai lati nel campo, due globetti. Inedita. Bronzo C¹
321. FRAZIONE DI FOLLARO. Croce accantonata dalle lettere G, R, E, X. — \mathfrak{R} . Palma con datteri. Bronzo C³
322. FRAZIONE DI FOLLARO. w. tra quattro globetti; al di sopra luna falcata fra tre stelle. \mathfrak{R} . R. II e nel campo cinque globetti. Inedita. Bronzo C¹.
323. FRAZIONE DI FOLLARO. G. tra due astri; e sotto R. II. — \mathfrak{R} . Palma con tre rami e tra due stelle; nel campo, in alto, tra i rami della palma, due globetti. Inedita. Bronzo C²
324. Simile al n. precedente. C³
325. FRAZIONE DI FOLLARO. G. tra due stelle; sotto, R. II. — \mathfrak{R} . Palma con tre rami e tra due stelle; nel campo in alto, due globetti. Inedita. Bronzo C¹
326. FRAZIONE DI FOLLARO. Canestro da cui escono tre palme; il tutto entro un circolo. \mathfrak{R} . Castello. Bronzo C³
327. FRAZIONE DI FOLLARO. w. in mezzo a quattro globetti sormontati da luna falcata posta in mezzo a tre stelle. \mathfrak{R} . R. II, con quattro globetti. Bronzo C² *Fusco, tav. X, n. 13.*
328. FRAZIONE DI FOLLARO. G. in mezzo a due stelle, sotto R. II. \mathfrak{R} . Albero di dattilo con 2 stelle ai lati del tronco, e 2 globetti sopra. Bronzo F. D. C. *Fusco, tav. XI, n. 9.*
329. FRAZIONE DI FOLLARO. w. tra quattro globetti; al di sopra, luna falcata, fra tre stelle. — \mathfrak{R} . R^o I I; nel campo quattro globetti. Inedita. Bronzo C³

TANCREDI.

(1190-1194).

330. FRAZIONE DI FOLLARO. Traccie del monogramma $\overline{\text{A}}$. C. E. sotto D. Nel campo alcuni globetti. — \mathfrak{R} . Nel campo R. R² Bronzo C³
331. FRAZIONE DI FOLLARO. $\overline{\text{A}}$. (*Tancredus*) tra due astri, entro un contorno di perline. \mathfrak{R} . R. (Rex) tra quattro globetti entro un contorno di perline. Inedita. Bronzo C¹
332. FRAZIONE DI FOLLARO. $\overline{\text{A}}$. $\overline{\text{C}}$. (*Tancredus*). \mathfrak{R} . R. (Rex), tra quattro astri. R² Bronzo C³ *Spinelli, pag. 196, n. 5.*
333. FRAZIONE DI FOLLARO. $\overline{\text{A}}$. C. (*Tancredus*) e sotto D. \mathfrak{R} . R. (Rex). Inedita. Bronzo C³

334. FRAZIONE DI FOLLARO. \bar{A} . C. (*Tancredus*). \mathfrak{R} . R. (Rex)
R² Bronzo C³ *Fusco, tav. XI, n. 5.*
335. FRAZIONE DI FOLLARO. Un vaso con una palma, e la lettera T nel campo (*Tancredus*). \mathfrak{R} . Castello colla lettera R (Rex).
R² Bronzo C³ *Fusco, tav. XI, n. 6.*
336. FRAZIONE DI FOLLARO. Nel campo TA R. frammezzata da una linea \mathfrak{R} . Un castello. R² Bronzo C³ *Fusco, tav. XI, n. 4.*
337. Simile al n. precedente. R² Bronzo C³

GUGLIELMO III.

(1193-1194).

338. FRAZIONE DI FOLLARO. X. G. R—E—X, posta alle quattro estremità di una croce formata da cinque globetti. \mathfrak{R} . Croce ornata, tra quattro globetti. R⁴ Bronzo C² *Spinelli, pag. 197, n. 1.*
339. FRAZIONE DI FOLLARO. G. R. (Guillelmus Rex) \mathfrak{R} . Scomparso. — Bronzo C³

ENRICO VI — FEDERICO II.

(1196-1197).

340. DENARO. + E. IMPERATOR. Entro un circolo, aquila sveva, volta a s. \mathfrak{R} . + FREDERIC REX. Testa coronata di prospetto. R⁴ Lega C³

ENRICO VI imperatore e COSTANZA.

(1197).

341. DENARO. HE (in nesso) IMPERATOR, tra due circoli concentrici. Nell' area, una croce ed in due angoli opposti, due astri. \mathfrak{R} . c. (*Constantia*) IMPERATRIX tra due circoli; nel mezzo $\widehat{A}\mathfrak{P}$. Lega C¹ *Spinelli, pag. 112, n. 1.*
342. DENARO. Simile al n. precedente. Lega C² *Spinelli, pag. 112, n. 1 e 2.*
343. DENARO. + E. IMPERATOR, tra due circoli; nel mezzo croce. \mathfrak{R} . c. (*Constantia*) IMPERATRIX, tra due circoli; nel mezzo aquila stante, colle ali aperte, e volta a s. Lega C¹ *Spinelli, pag. 112, n. 3.*
344. DENARO. Simile al n. precedente. Lega C²
345. DENARO. HE. (in nesso) IMPERATOR, tra due circoli; nel mezzo croce; in due angoli opposti di questa, due stelle. \mathfrak{R} . + c. IMPERATRIX, tra due circoli; nel mezzo A. P., con un globetto tra le due lettere. Lega C² *Spinelli, pag. 112, n. 1.*

346. DENARO. HE. (in nesso) IMPERATOR, tra due circoli; nel mezzo croce; in due angoli opposti di questa, due stelle. \mathfrak{R} . + c. IMPERATRIX, tra due circoli; nel mezzo, A. P., con un globetto tra le due lettere. Arg. F. D. C. *Spinelli, pag. 112, n. 1 e 2.*
347. DENARO. Simile al n. precedente. Arg. C¹
348. DENARO. Simile al n. precedente. Arg. C²
349. DENARO. + E. IMPERATOR, tra due circoli; nel mezzo croce. \mathfrak{R} . c. IMPERATRIX, tra due circoli; nel mezzo, aquila stante, colle ali aperte e volta a s. Arg. F. D. C. *Spinelli, pag. 112, n. 3.*
350. DENARO. Simile al n. precedente. Arg. C¹
351. DENARO. Simile al n. precedente. Arg. C¹.

FEDERICO II E COSTANZA.

(1197).

352. DENARO. FREDERIC REX tra due circoli; nel mezzo aquila stante coronata, colle ali aperte, volta a s.; nel campo, in alto, due piccole lune falcate; abbasso due globetti. \mathfrak{R} . c. REGINA tra due circoli; nel campo croce gigliata che tocca gli estremi del circolo maggiore; accantonata da quattro piccole lune falcate e da quattro globetti. R². Lega. C² *Spinelli pagina 122 n. 1.*
353. DENARO. + F.....RICVS. R. Entro un circolo, aquila stante, colle ali aperte, e volta a s. \mathfrak{R} . R....CONSTANCIA. Entro un circolo, croce; gli spazi tra le braccia della croce portano molti piccoli punti. Lega. C¹

FEDERICO IMP.

(1198-1250).

354. AUGUSTALE. CESARAVG. . IMP. ROM. Busto laureato, e paludato a d. \mathfrak{R} . + FRIDE RICVS. Aquila stante, colle ali aperte, volta a d.; nel campo, in alto due globetti. — Oro. F. D. C. *Vergara, tavola VI, n. 7.*
355. AUGUSTALE. Simile al n. precedente. F. D. C.
356. AUGUSTALE. Simile al n. precedente. F. D. C.
357. AUGUSTALE. Simile al n. precedente; d'altro conio. — F. D. C.
358. AUGUSTALE. Simile al n. precedente; ma senza i globetti in alto dalla parte dell'aquila. Oro. F. D. C.
359. AUGUSTALE. Simile al n. precedente; di modulo alquanto più grande. Oro. F. D. C.
360. AUGUSTALE. Simile al n. precedente. Oro C¹

361. MEZZO AUGUSTALE. CESAR AVG. IMP.ROM. Busto laureato e paludato a d. \mathfrak{R} . + FRIDE RICUS. Aquila stante, colle ali aperte, volta a d.; nel campo in alto due globetti. Oro. F. D. C.
362. MEZZO AUGUSTALE. Simile al n. precedente. Oro C¹.
363. DENARO. + F. ROM. IPP. SEP. Entro un circolo, aquila stante, colle ali aperte, volta a d. \mathfrak{R}IERS. ET SICIL. Entro un circolo una croce. Lega. C²
364. DENARO. + F. IMP.....AVG. Entro un circolo, aquila sveva volta a d. \mathfrak{R} . + R. IMPS. IER. SICIL. Entro un circolo, croce. Lega. C²
365. DENARO. + . F. IMPERATOR tra due circoli; nel mezzo, aquila stante, colle ali aperte, a volta a s. \mathfrak{R} . + REX IERUSALEM tra due circoli; nel mezzo, croce accantonata dalle lettere s, I, C, I. Lega. C¹. Inedita.
366. DENARO. + ROM INPP SEP AVG. (Romanorum imperator semper Augustus), tra due circoli; nel mezzo $\overline{\text{FR}}$. (Fredericus). \mathfrak{R} . + R. IERSL' . ET SCIL' . (Rx Ierusalem et Sicilie), tra due circoli; nel mezzo croce. Lega. C¹ *Spinelli, pag. 130, n. 1.*
367. DENARO. Simile al n. precedente. Lega. C².
368. DENARO. + ROM. IMPERATOR. L'IMP in nesso; nel resto simile alla precedente, con un globetto tra le lettere F, R. \mathfrak{R} . + IERSL' ET . SICIL'R tra due circoli; nel mezzo, croce e a due angoli opposti di questa due astri. Lega. F. D. C. *Spinelli, pag. 130, n. 2.*
369. Simile al n. precedente. Lega. C¹
370. DENARO. Simile al n. precedente; ma senza il punto tra le due lettere F, R. Lega. C¹
371. DENARO. + ROM. IMPERATOR. L'IMP in nesso; tra due circoli; nell'area $\overline{\text{FR}}$ e sotto, un astro. \mathfrak{R} . + R. IERSL' ET SCIL' tra due circoli; nel mezzo, croce con cerchietto sovrapposto. — Lega. F. D. C.
372. DENARO. Simile al n. precedente. Lega. C¹
373. DENARO. Simile al n. precedente. Lega. C²
374. DENARO. + ROM IMPERATOR. L'IMP in nesso; tra due circoli e nell'area F fra le stelle. \mathfrak{R} . + R. IERSL' . ET SCIL' . tra due circoli; nell'area, croce accantonata da quattro stelle. Lega. C¹ *Spinelli, pag. 130, n. 4.*
375. DENARO. Simile al n. precedente. Lega. C²
376. Simile al n. precedente. Lega. C²
377. OBOLO. + IMPERATOR tra due circoli; nell'area F tra due globetti. \mathfrak{R} . SICILI æ R. tra due circoli. Una croce divide tutta la faccia della moneta e la leggenda. Lega. C¹ *Spinelli, pag. 130, n. 5.*

378. OBOLO. Simile al n. precedente. Lega. C₃.
379. DENARO. + F. ROMANORVM tra due circoli; nell'area $\widehat{M} \widehat{P} \widehat{R}$, le prime tre lettere in nesso. \mathfrak{R} . + IERSL' ET SICIL'. R. tra due circoli; nell'area, croce accantonata da quattro piccole lune falcate. Lega C¹ *Spinelli*, pag. 130, n. 6.
380. DENARO. Simile al n. precedente. Lega. C²
381. DENARO. + F. IMPERATOR tra due circoli; nell'area, croce e agli angoli opposti di questa, due globetti. \mathfrak{R} . + R. IERSL'. ET SCIL'. R. tra due circoli; nell'area un'A tra due globetti. Lega. C¹ *Spinelli*, pag. 130, n. 8.
382. DENARO. + F. ROM. IP. SEM. P. tra due circoli; nell'area, A tra due globetti; sotto, luna falcata che ha nel mezzo una stella. \mathfrak{R} . + IERL' ET SICILI. tra due circoli; nell'area, croce; agli angoli opposti di questa un astro, e tre globetti. Lega. C¹ *Spinelli*, pag. 130, n. 7.
383. DENARO. Simile al n. precedente. Lega C²
384. DENARO. R. IER ET. SICIL' tra due circoli; nel mezzo, testa di Federico colla corona imperiale, da cui partono i raggi di una croce che divide tutta la faccia della moneta, fino alla sua periferia. \mathfrak{R} . IMPERATOR'F. tra due circoli; nel mezzo, croce come sopra. — Lega. C¹ *Spinelli*, pag. 131, n. 1.
385. DENARO. Simile al n. precedente. Lega. C²
386. DENARO. Simile al n. precedente. Lega. C³
387. MEZZO DENARO. Simile al n. precedente. Lega. C²
388. DENARO. + ROM INPP. SEP. AVG. (*Romanorum imperator semper augustus*), tra due circoli; nel mezzo, testa coronata dell'imperatore, a d. \mathfrak{R} . + R. IERSL'. ET SICIL'. tra due circoli; nel mezzo, aquila stante colle ali spiegate e volta a d. Lega. C¹ *Spinelli*, pagine 131, n. 4.
389. DENARO. + F. IPERATOR tra due circoli; nel mezzo croce; agli angoli opposti della quale, tre globetti. \mathfrak{R} . IR. ET (in nesso) SICIE REX. tra due circoli; nel mezzo, testa coronata dell'imperatore, a s. Lega. F.D.C.
390. DENARO. + F. IMPERATOR. tra due circoli; nel mezzo, croce. \mathfrak{R} . + R. IERSE ET. SICIL. tra due circoli; nel mezzo, F. Lega. C² *Spinelli*, pag. 201, n. 4.
391. DENARO. + F. ROM. IPP. SEP. AVG. (*Fredericus Romanorum imperator semper Augustus*) tra due circoli; nel mezzo, testa ignuda dell'imperatore, a d. \mathfrak{R} . + R. IERSL. ET. SICIL. tra due circoli; nel mezzo, aquila stante, colle ali aperte, volta a d. Lega. C¹ *Spinelli*, pag. 201, n. 7.
392. DENARO. Simile al n. precedente. Lega. C²

393. MEZZO DENARO. Simile al n. precedente. Lega. C¹ *Spinelli*, pag. 201, n. 8.
394. DENARO. † IRL SICIE REX tra due circoli; nel mezzo, testa coronata dell'imperatore, a s. R̄. † F. IPERATOR tra due circoli; nel mezzo, croce, agli angoli opposti della quale, tre globetti. Lega. C¹
395. DENARO. Simile al n. precedente. Lega. C³
396. DENARO. † F. ROMANORVM tra due circoli; nel mezzo $\overline{\text{IMP}}$ (Imperator). R̄. RIERL ET SICL tra due circoli; nel mezzo, croce. Lega. C²
397. OBOLO. Simile al n. precedente. Lega. C²
398. OBOLO. † F. IMPERATOR tra due circoli; nel mezzo, croce. R̄. † R̄. R IER . SIC. tra due circoli; nel mezzo, A tra due globetti. Lega. C²
399. DENARO. † IMPERATOR tra due circoli; nel mezzo, $\overline{\text{F} \circ \text{R}}$ o con un globetto tra le due lettere. R̄. † SICILIE † REX tra due circoli; nel mezzo, croce. Arg. C¹
400. DENARO. Simile al n. precedente. Lega. C²
401. PICCOLO. Simile al n. precedente. Lega C¹
402. DENARO. † ROM . IMPERATOR. L'IMP in nesso; tra due circoli; nel mezzo $\overline{\text{F} \circ \text{R}}$, e sotto, una stella. R̄. R. IERSL ET . SICIL tra due circoli; nel mezzo, circolo sovrapposto ad una croce. Lega C² *Spinelli*, pag. 130, n. 3.
403. DENARO. † ROM . IMPERATOR. L'IMP in nesso; tra due circoli; nel mezzo F fra tre stelle. R̄. † R. IERSL ET . SICIL. tra due circoli; nel mezzo, croce accantonata da quattro stelle. Lega. C² *Spinelli*, pag. 130, n. 4.
404. DENARO. † F. ROMANORVM tra due circoli; nel mezzo, $\overline{\text{IMP}}$ (IMP in nesso). R̄. † IERSL ET . SICIL. R. tra due circoli; nel mezzo, croce accantonata da quattro piccole lune falcate. Lega. C² *Spinelli*, pag. 130, n. 6.
405. DENARO. † R̄OM IMPSEP AVG. tra due circoli; nel mezzo, $\overline{\text{F} \circ \text{R}}$. R̄. † R. IERSL ET . SICIL tra due circoli; nel mezzo, croce. Lega. C² *Spinelli*, pag. 130, n. 1.
406. DENARO. † ROM . IMPERATOR (l'IMP in nesso); tra due circoli; nel mezzo, $\overline{\text{F} \circ \text{R}}$ con un globetto fra le due lettere. R̄. † IERSL . ET. SICIL . R. tra due circoli; nel mezzo, croce; ai due vertici opposti della croce, due stelle. Lega. C² *Spinelli*, pag. 130, n. 2.
407. DENARO. Simile al n. precedente. Lega. C³
408. PICCOLO. Simile al n. precedente. R Lega. C¹
409. DENARO. Simile al n. 402. Lega. C² e C³

410. DENARO. + F. IPERATOR tra due circoli; nel mezzo, croce; ai due angoli opposti di questa, tre globetti. R̄. + IER . SICIE REX tra due circoli; nel mezzo, testa coronata di profilo a s. Lega. C¹
411. DENARO. Di conî diversi, di cattiva conservazione. Lega C³ Esemplari diciannove.
412. DENARO. + FROM IMP SEP . AVG. tra due circoli; nel mezzo, aquila stante, colle ali aperte, e volta a d. R̄. + RIERSL ET SICIL tra due circoli, nel mezzo croce. Lega. C² *Spinelli*, pag. 131, n. 6.
413. DENARO. + FROM IPR . SEP AVG tra due circoli; nel mezzo, testa ignuda, di profilo a d. R̄. + R. IERSL ET SICIL. tra due circoli; nel mezzo, aquila stante colle ali aperte, volta a d. Lega. C² *Spinelli*, pag. 201, n. 7.
414. DENARO. F. ROMA IMP SEMP AVG. tra due circoli; nel mezzo, R̄. + R. IERSL ET SICIL tra due circoli; nel mezzo, croce, in un angolo della quale, tre globetti. Lega. C² Esemplari due.
415. DENARO. + F. ROM IMP.S. SICIL tra due circoli: nel mezzo R̄. R.....SICIL tra due circoli; nel mezzo, croce. Lega. C³ Esemplari due.

CORRADO I. Imp.

(1250-1253).

416. TARI TRIPLO. Tra due circoli concentrici + R, CONRADVS. Nel mezzo, aquila stante colle ali aperte, e volta a d. R̄. Croce con lunga asta, ai lati della quale, le lettere IC, XC, NI, KA; a' piè della croce, due stelle. R⁶ Oro. C¹
417. DENARO. + CONRADVS. tra due circoli; nel mezzo, croce. R̄. + IERL ET SICIL. tra due circoli, nel mezzo, R. Lega. C² Due esemplari. *Spinelli*, pag. 133, n. 4.
418. DENARO. Simile al n. precedente. Lega. C³
419. DENARO. + CONRADVS fra due circoli; nel mezzo, croce. R̄. + IERL ET SICIL tra due circoli; nel mezzo RE Lega. F. D. C. Inedita.
420. DENARO. Simile al n. precedente. Lega. C³
421. DENARO. + CONRADVS. Entro un circolo, croce. R̄. + IERL ET SICIL. Entro un circolo, R. Lega. C² *Spinelli*, pag. 133, n. 4.
422. DENARO. Simile al n. precedente. Lega, C³
423. DENARO. + IERVSALEM. tra due circoli; nel mezzo, COR disposte a triangolo; nel centro, un globetto, e sopra una linea. R̄. + ET. SICILIER. Entro un circolo, croce. Lega. C¹ *Spinelli*, pag. 133, n. 2.
424. DENARO. Simile al n. precedente. Lega. C²
425. DENARO. Simile al n. precedente. Lega. C³
426. Lotto di 26 monete degli Svevi sconservate. Lega C³

CATALOGO DI LIBRI

APPARTENUTI ALLA FAMIGLIA DE GR...



PARTE PRIMA

ARCHEOLOGIA, SCIENZE E STORIA



QUATTRO VENDITE

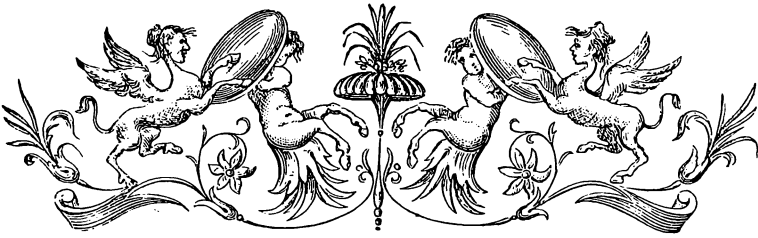
ALL'INCANTO

NELLA SEDE DELLA SOCIETÀ IN ROMA

Piazza Colonna, 370

nei giorni 12, 13, 14, 15 dicembre 1881

alle ore 3 e mezza pom. precise



PRIMA VENDITA.

1. MORIGIA FRA PAOLO. Historia dell'origine di tutte le religioni, 1 vol. in 12°, Venetia, 1590.
2. ALBERTUS MAGNUS. De Secretis Mulierum, 1 vol. in 12°, Amstelodami, 1643.
3. LIPSIUS I. De Cruce, libri tre, 1 vol. in 12°, Lug. Batavor, 1695.
4. SEGNERI PAOLI. Panegirici Sacri, 1 vol. in 12°, Venezia, 1734.
5. NIEUPORT G. H. Rituum qui olim apud Romanos obtinuerunt, 1 vol in 12°, Venetiis, 1746.
6. BOSCHINI M. Le ricche Minere della Pittura Veneziana, 1 vol. in 12°, Venezia, 1674.
7. CASTIGLIONE BALDASSARRE. Del Cortegiano, 1 vol. in 12°, Vinegia, 1560.
8. PALLAVICINO FERRANTE. Le due Agrippine, 1 vol. in 12°, Venetia, 1642.
9. BETUSSI G. Il Raverta, 1 vol. in 12°, Vinegia, 1649.
10. SALVADOR. Iesus Christ et sa doctrine, 2 vol. in 12°, Bruxelles, 1838.
11. PANIGAROLA. Salmi di David, 1 vol. in 12°, Vinegia, 1586.
12. PETRARCA. Croniche delle Vite de Pontefici, 1 vol. in 8°, Vinegia, 1534.
13. CICERONE. Epistole famigliari, 1 vol. in 12°, Vinegia, 1548.
14. DES PERIERS. Oeuvres Françaises. Iannet, 2 volumi in 12°, Paris, 1854.
15. LOUVEAU JULÈS. Les facetieuses nuits de Straparole, 2 vol. in 12°, Paris, 1857.
16. CANCELLIERI. Notizie intorno alla festa di Natale. Descrizione delle sale regie e ducale e delle cappelle Paolina e Sistina, 1 vol. in 12°, Roma, 1790.
17. ROISECCO. Roma ampliata e rinovata, 1 vol. in 12°, Roma, 1750.

18. CANCELLIERI. Descrizione delle funzioni della Settimana Santa, 1 vol. in 12°, Roma, 1818.
19. BLASCO. De Ioanna Papissa, 1 vol. in 8°, Napoli, 1778.
20. EULER. Lettres a une Princesse d'Allemagne, 3 volumi in 8°, Paris, 1787.
21. ID. Introduction a l'analyse des infiniment petits, 1 vol. in 8°, Strasbourg, 1786.
22. CANCELLIERI. Notizie storiche delle stazioni e de siti in cui si sono tenuti i Conclavi, 1 vol. in 8°, Roma, 1823.
23. L'Empire du Bresil a l'exposition de Vienne, 1 vol. in 8°, Rio Janeiro, 1873.
24. GALLI DE BIBIENA. Histoire des amours de Valerie, 1 vol. in 12°, Lausanne 1741.
25. BUDEO. Trattato delle monete e valuta d'oro, 1 vol. in 8°, Fiorenza, 1562.
26. DU RYER. L'Alcoran de Mahomet, 2 vol. in 8°, Amsterdam, 1734.
27. SANTARELLI. Catalogo raccolta disegni autografi, 1 vol. in 12°, Firenze, 1870.
28. ZACCARIA. Istituzioni Antiquario Numismatica, 1 vol. in 8°, Venezia, 1793.
29. HAYM. Biblioteca italiana o notizia dei libri rari, esemplare interfoliato con note, 4 vol. in 8°, Milano, 1803.
30. LA CECILIA. Storia della Prostituzione per Pietro Dufour, 6 vol. in 8°, Torino, 1857.
31. FACCIOLATI. Logicae disciplinae rudimenta, 1 vol. in 8°, Venetiis, 1758.
32. LODOVICI VINITIANO. Triumphi di Carlo, 1 vol. in 4°, Venezia, 1535.
33. ALPHONSUS REX. Tabulae Astronomicae, 1 vol. in 4°, Venezia, 1492.
34. ROUBAUDI LOUIS. Nice et ses environs, 1 vol. in 8°, Paris, 1843.
35. TRUCCHI F. I provenzali a Nizza, 1 vol. in 8°, Nizza, 1852.
36. SENATEUR C.te T. de F. Eloge historique de Charles Emanuel III, 1 vol. in 8°, Milan, 1839.
37. CAPORALE. Dell'Agro Acerrano, ricerche storiche, 1 vol. in 8°, Napoli, 1849.
38. Storia moderna geografica civile e naturale della campagna di Roma, 1 vol. in 8°, Venezia, 1787.
39. BISOGNI D. Z. Hipponii seu Vibonis Valentiae, 1 vol. in 4°, Neapoli, 1710.
40. PORTA G. B. Della celeste fisionomia, 1 volume in 4°, Padova, 1623.
41. CORDERÓ DI SAN QUINTINO. Della zecca e delle monete de Marchesi della Toscana, 1 vol. in 8°, Pisa, 1821.
42. PACCA BART. Memorie storiche, 2 vol. in 8°, Roma, 1830.

43. Galleria dei letterati ed artisti illustri delle provincie Veneziane, 2 vol. in 8°, Venezia, 1824.
- 43 bis. OLIVIERI AGOSTINO. Monete e Medaglie delli Spinola, 1 vol. in 8°, Genova, 1860.
44. SCOTTI NATALE. Rarità delle Medaglie antiche (carta grande), 1 vol. in 8°, Firenze, 1809.
45. EULERO LEON. *Theoria motus corporum*, 1 vol. in 4°, Griphisaldiae, 1790.
46. ID. *Opuscula vari argumenti*, 1 vol. in 4°, Berolini, 1746.
47. ID. *Introductio in Analysin infinitorum*, 2 vol. in 4°, Lugduni, 1797.
48. ID. *Introductio in Analysin infinitorum*, 3 vol. in 4°, Lausanne, 1748.
49. ID. *Scientia Navalis*, 2 vol. in 7°, Petropoli, 1749.
50. ID. *Theoria motus corporum*, 1 vol. in 4°, Nostochi, 1765.
51. ID. *Mechanica Sive Motus Scientia Analytica*, 2 vol. in 4°, Petropoli, 1730.
52. VIVENZIO DI NICOLA. Delle antiche provincie del regno di Napoli, 2 vol. in 4°, Napoli, 1811.
53. SANFELICI ANTONIO. *Campania notis illustrata*, 1 vol. in 4°, Napoli, 1726.
54. ARIOSTO LUDOVICO. *Orlando furioso*, con figure adornato, 1 vol. in 4°, Venetia, 1557.
55. NARDINI FAMIANO. *Roma antica*, 1 vol. in 4°, Roma, 1704.
56. TOSELLI I. B. *Biographie Nicoise ancienne et moderne*, 2 vol. in 8°, Nice, 1860.
57. RENAZZI F. M. *Storia della Università degli studi di Roma*, 4 vol. in 4°, Roma, 1805.
58. Osservazioni sopra un libro intitolato: dell'origine e del commercio della moneta e dell'istituzione delle zecche d'Italia, 1 vol. in 4°, Roma, 1752.
59. TARGIONI-TOZZETTI. *Dei progressi delle Scienze in Toscana*, 4 vol. in 4°, Firenze, 1780.
60. *Primordia Corcyrae post editionem Lycieuseni anni 1725 ab autore recognita*, 1 vol. in 4°, Briziae, 1738.
61. COLETI. *Catalogo delle storie particolari d'Italia*, 1 vol. in 4°, Venezia, 1779.
62. MONTUCLA M. *Histoire des Mathematiques*, vol. 2, in 4°, Paris, 1758.
63. EULERO LEON. *Tentamen Novae theorie Musicae*, 1 vol. in 4°, Petropoli, 1739.
64. MARANGONI. *Istoria dell'Antichissimo Oratorio o Cappella di San Lorenzo nel Patriarchio Lateranense*, 1 vol. in 4°, Roma, 1747.
65. MISSIRINI M. *Memorie della Romana Accademia di San Luca*, 1 vol. in 4°, Roma, 1823.
66. BLOND FLAVIUS. *De Roma instaurata, Italia illustrata, Gestis Venetorum etc.*, 1 vol. in 4°, Venetiis, 1509.

67. BORGIA STEPHANUS. Vaticana Confessio Beati Petri, 1 vol. in 4°, Romae, 1770.
68. ID. ID. De Cruce Vaticana, 1 vol. in 4°, id., 1779.
69. ID. ID. De Cruce Veliterna, 1 vol. in 4°, id., 1780.
70. ADLER. Museum Cuficum Borgianum Velitris, 1 vol. in 4°, id., 1782.
71. FURIETTI S. A. De Musivis, 1 vol. in 4°, id., 1752.
72. VERMIGLIOLI, Saggio di Bronzi Etruschi, 1 vol. in 4°, Perugia, 1813.
73. DI SAN QUINTINO. Lezioni intorno ad argomenti Numismatici, 1 vol. in 4°, Torino, 1842.
74. VERNAZZA DE VERNEY, Recensio Mummorum qui Secusii, anno 1812 sunt reperi, 1 vol. in 4°, Torino 1812.
75. LUPULI M. A. Iter Venusinum Vetustis Monumentis 1 vol. in 4°, Neopoli, 1793.
76. CANCELLIERI F. Il Mercato il Lago dell'Acqua Vergine ed il Palazzo Panphiliano, 1 vol. in 4°, Roma, 1811.
77. BICCI M. UBALDO. Notizia della famiglia Boccapaduli, 1 vol. in 4°, Roma, 1811.
78. LAORO IACOMO. Splendore dell'Antica Roma, 1 vol. in 4°, id., 1625.
79. BONANNI FILIPPO. Catalogo degli Ordini religiosi della Chiesa Militante, degli Ordini equestri e militari e delle Congregazioni, 3 vol. in 4°, id., 1714.
80. PRONTI DOMENICO. Nuova raccolta di 100 Vedute antiche della città di Roma, 1 vol. in 4°, id., 1795.
81. BARTOLI GIUSEPPE. Il vero disegno del Dittico Quiriniano, 1 vol. in 4°, Parma 1757.
82. TOSTI ANT. Relazione dell'Origine e progressi dell'Ospizio Apostolico, 1 vol. in 4°, Roma, 1832.
83. FRANKLIN. M. Oeuvres, 1 vol. in 4°, Paris, 1773.
84. BERTOLDI F. L. Memorie Storiche d'Argenta, 1 vol. in 4°, Ferrara, 1787.
85. BOSCOVICH. De litteraria speditione per Pontificiam ditionem, 1 vol. in 4°, Roma, 1755.
86. CAMPANARI. Intorno a vasi fittili dipinti rinvenuti nei sepolcri dell'Etruria, 1 vol. in 4°, id., 1836.
87. MARQUEZ D. PIETRO. Esercitazioni architetoniche sopra gli spettacoli degli antichi, 1 vol. in 4°, Roma, 1808.
88. TASSO TORQUATO. La Gerusalemme figurata da Bernardo Castello, 1 vol. in 4°, Genova, 1617.
89. X X X. Per la facciata del Duomo di Milano, 1 vol. fog., Milano, 1654.
90. MITELLI AGOSTINO. Stemmi, Targhe e Cartelle 1 vol. fog., Roma, 1761.
91. PAGNINI. Della Decima e di varie altre Gravezze imposte dal Comune di Firenze, 1 vol. in 4°, Lucca, 1765.

92. MORCELLI S. A. *Inscriptiones commentariis subiectis*, 1 vol. in 4°, Romae, 1783.
93. CANINA LUIGI. *Cenni storici e ricerche sul Teatro di Pompeo*, 1 vol. in 4°, id., 1833.
94. SECCHI P. A. *Misura della base trigonometrica eseguita sulla Via Appia*, 1 vol. in 4°, id., 1858.
95. X X X. *Sanctiones Municipales Statuum Castri et Roncilionis*, 1 vol. in 4°, Roncilione, 1752.
96. MORCELLI S. A. *De Stylio inscriptionum latinarum*, 1 vol. in 4°, Romae, 1780.
97. GALLETTI P. A. *Inscriptiones Pedemontanae infimi Aevi Romae, estantes*, 1 vol. in 4°, id., 1767.
98. LANDON C. P. *Vieset Oeuvres des peintres les plus celebres Oeuvre de Poussin*, 1 vol. in 4, Paris, 1809.
99. FEA CARLO. *Storia delle acque antiche sorgenti in Roma, dei condotti delle acque Vergine, Felice e Paola*, 1 vol. in 4°, Roma, 1832.
100. CENNI C. *Monumenta dominationis Pontificiae Sive Codex Carolinus*, 2 vol. in 4, id., 1760.
101. COLUCCI. *Treja Antica Città Picena oggi Montevecchio illustrata*, 1 vol. in 4°, Macerata, 1780.
102. TRINCHERA FR. *Syllabus Graecarum Membranarum*, 1 vol. in 4°, Napoli, 1865.
103. APPIANUS ALEXANDRINUS. *De Bellis Civilibus* 1 vol. fog., Scandriano, 1494.
104. *Bandi Generali dello Stato Pontificio dal 1740 al 1744*, 1 vol. fog., Roma, 1744.
105. NICOLAI N. M. *Sulla presidenza delle strade ed Acque. Sua giurisdizione economica*, 2 vol. in 4°, id., 1829.
106. NICOLAI N. M. *Memorie leggi ed osservazioni sulle campagne e sull'annona di Roma*, 3 vol. in 4°, id., 1803.
107. SPRETI DES. *De Amplitudine eversione et restauratione urbis Ravennae*, 3 vol. in 4°, Ravennae, 1796.
108. MAZUCHIUS. *Epigrammata Antiquae Urbis*, 1 vol. fog., Romae, 1521.
109. CANINA LUIGI. *La prima parte della Via Appia dalla Porta Capena a Boville*, 2 vol. fog., Roma, 1853.
110. CANINA LUIGI. *Sul Porto Neroniano di Anzio e sui rostri del Foro Romano*, 1 vol. in 4°, Roma, 1837.
111. MAFFEI. *Verona illustrata*, 1 vol. in fog., Verona, 1732.
112. MATTHIOLI P. A. *Commentariorum in VI libros Pedacii Dioscoridis Anarzabei de Medica Materia*, 2 vol. in fog. Venetiis, 1608.
113. VILLOTTE IAC. *Dictionarium novum Latino Armenium*, 1 vol. in fog., Romae, 1714.
114. DE ROMANIS ANT. *Le Antiche Camere Esquiline dette delle Terme di Tito*, 1 vol. in fog., Roma, 1822.

115. SANCTE BARTOLO. Museum Odescalchum, 2 vol. in fog., Roma, 1751.
116. Codice di Procedura criminale pel Regno d'Italia con molte altre leggi, 1 vol. in fog., Milano, 1807.
117. Voyage en Algerie de Sa Maiesté Napoleon III, 1 vol. in fog., Paris, 1865.
118. MONTFAUCON. Biblioteca Coisliniana olim Seguèriana, 1 vol. in fog., Paris, 1715.
119. MAZUCHIUS SYMMACUS. In regii Herculanensis Musei Aeneas tabulas Heraclenses commentariorum, 2 vol. in fog., Napoli, 1754.
120. DU PERAC STEFANO. I vestigi dell'antichità di Roma, 1 vol. in fog., Roma, 1773.
121. Il Nuovo splendore delle fabbriche e Chiese di Roma, 3 vol. in fog., Roma, 1773.
122. BARRIÈRE DOMINICUS. Villa Aldobrandina Tusculana sive varij illius Hortorum et fontium prospectus, 1 vol. in fog., Romae, 1647.
123. Depositi e Medaglie di alcuni sommi Pontefici delineati ed incisi da diversi intagliatori, 1 vol. in fog., Roma, 1780.
124. DE ANGELIS. Descriptio Vaticanae Basilicae veteris et novae, 1 vol. in fog. Romae, 1646.
125. BELLORI I. P. Adnotationes nunc primum evulgatae in XII priorum Caesarum Numismata, 1 vol. in fog., Romae, 1732.
126. DA VINCI LIONARDO. Trattato della pittura dato in luce da Raffaele Dufresne, 1 vol. in fog., Parigi e Napoli, 1733.
127. BELLORI P. Grandezza e disposizione primitiva della Basilica Ostiense, 1 vol. in fog., Roma, 1853.
128. CINAGLI ANGELO. Le monete dei Papi, 1 vol. in fog., Fermo, 1849.
129. PRATILLI. Della Via Appia da Roma a Brindisi, 1 vol. in fog., Napoli, 1745.
130. LANCI MICHELANGIOLO. Trattato delle Simboliche rappresentazioni Arabe, 2 vol. in fog., Parigi, 1846.
131. LANCI MICHELANGIOLO. Di un egizio Monumento con iscrizione Fenicia, 2 vol. in fog., Roma, 1825.
132. COLUMNA FABIUS LYNCAEUS. Adnotationes in Phytobasanos, 1 vol. in fog., Mediolani, 1744.
133. MAGNAN DOM. Miscellanea Numismatica in quibus exhibentur populorum insigniumque virorum Numismata Omnia, 2 vol. in fog., Romae, 1772.
134. FORSTER E. Monuments d'Architecture Sculpture et Peinture de l'Allemagne depuis l'établissement du Christianisme, 1 vol. in fog., Paris, 1856.
135. MATRANGA. Illustrazione di due antichi dipinti trovati negli scavi di Via Graziosa con XII tavole, 1 volume in fog., Roma, 1853.

136. LEBAS A. L'Obelisque de Luxor histoire de sa translation a Paris, 1 vol. in fog., Paris, 1839.
137. DE AQUINO. Societ Iesu. Lexicon Militare, 2 vol. in fog., Romae, 1724.
138. NICOLAO ANTONIUS. Bibliotheca Hispana Vetus et Nova, 4 vol. in fog., Matriti, 1788.
139. DE ROSSI S. Analisi geologica ed Architettonica delle catacombe Romane, 1 vol. in fog., Roma, 1864.
140. FONTANA. Del modo tenuto nel trasportare l'Obelisco Vaticano e delle fabbriche fatte da Sisto V, 1 vol. in foglio, Roma, 1589.
141. LUNIG. Codex Italiae diplomaticus, 4 volumi in fog., Francoforte, 1725.
142. NICCOLINI. Le Case ed i Monumenti di Pompei, 59 dispense, Napoli, 1869.

SECUNDA VENDITA.

143. IUSTI LIPSI. Politicorum sive Civilis doctrinae, 1 vol. in 12°, Lugduni Batavorum, 1628.
144. EURETA MISOSCOLO. La Lucerna, aggiuntavi la Messalina, 1 vol. in 12°, Parigi, S. D.
145. GRAGLIA. Dizionario italiano-inglese, 1 vol. in 12°, Lione, 1870.
146. LETI GREGORIO. Livello politico, ossia, la giusta bilancia, 4 vol. in 12°, Castellana, 1678.
147. IUSTINO HISTORICO. Historie di Trogo Pompeo, 1 vol. in 12°, Venetia, 1124.
148. LE SAGE ET D'ORNEVAL. Le Théâtre de la foire, 6 vol. in 12°, Amsterdam 1423.
149. CORMONE MANNI. Dizionario italiano francese, 1 vol. in 12°, Lyon, 1863.
150. CORMONE MANNI. Dizionario italiano spagnuolo, 1 vol. in 12°, Lyon, 1880.
151. BOCCACCIO GIOVANNI. Il Philocopo, 1 vol. in 12°, Venezia, 1538.
152. ERASMUS ROTHERODAMI. Colloquia, 1 vol. in 8°, Parisiis, 1555.
153. DE SCUDERY. Alarico, ou Rome vaincue, 1 vol. in 8°, Parisien, 1656.
154. SCAINO DA SALÒ ANTONIO. Trattato del giuoco della palla, 1 vol. in 8°, Vinezia, 1555.
155. BOCCACCIO GIOVANNI. Opera tradotta da Niccolò Liburnio, dove per ordine alfabetico si tratta di monti, selve, boschi, fonti, laghi, 1 vol. in 8°, Fiorenza, 1598.
156. DI VALVASONE ERASMO. La caccia, 1 vol. in 8°, Bergamo, 1593.

157. DALL'HORTO. Dell'istoria de' semplici, aromati ed altre cose che vengon dalle Indie Orientali, 1 vol. in 8°, Venetia, 1582.
158. SERRET. Trigonometria, 1 vol. in 12°, Firenze, 1856.
159. PONA FRANCESCO. La Galleria delle donne celebri, 1 vol. in 8°, Verona, 1633.
160. SAVIOLI FONTANA. Amori, 1 vol. in 8°, Bassano, 1782.
161. MANNI D. MARIA. Vita di Aldo Pio Manuzio, 1 vol. in 8°, Venezia, 1759.
162. VASLET LUIGI. Introduzione alla-Scienza delle Antichità Romane, 1 vol. in 8°, Napoli, 1816.
163. BARTOLI. Reflexions sur le progrès que les sciences et les arts ont fait dans le XVIII siècle, 1 vol. in 8°, Paris, 1780.
164. VIDA M. HIERONS. Cristiados libri sex, 1 vol. in 8°, Cremona, 1535.
165. EULER L. Elements d'Algèbre, 2 vol. in 8°, Lyon, 1804.
166. L'AN 2404 reve s'il en fut jamais, 3 vol. in 8°, Paris, 1786.
167. EULER L. Theorie complete de la Construction et de la Manœuvre des vaisseaux, 1 vol. in 8°, St. Petersburg, 1773.
168. BERTOLOTTI DAVIDE. Istoria della R. Casa di Savoia, 1 vol. in 8°, Milano, 1830.
169. NAZARI BRESCIANO. Della tramutazione metallica, 1 vol. in 8°, Brescia, 1599.
170. TORTOLINI BARNABA. Seconda Memoria sull' applicazione del calcolo de' residui, 1 vol. in 8°, Roma, 1843.
171. VINCENZI L. V. Vert Vert, ossia il Papagallo, 1 vol. in 8°, Parma, 1803.
172. TARIZZO F. A. Ragguaglio istorico dell'assedio, difesa e liberazione della città di Torino, 1 vol. in 8°. Torino, 1707.
173. EULER LEONARD. Theorie complete de la Construction des Vaisseaux, 1 vol. in 8°, Paris, 1776.
174. IANNELLIO CATALDO. Tentamen hermeneuticum in Etruscas Inscriptiones, 1 vol. in 8°, Napoli, 1840.
175. IANNELLIO CATALDO. Veterum oscorum inscriptiones, 1 volume in 8°, Napoli, 1841.
176. TOURNON COMTE DE. Etudes statistiques sur Rome, 1 volume in 8°, Paris, 1831.
177. OVERBEKE. Degli avanzi dell'antica Roma, 1 vol. in 8°, Londra, 1739.
178. MORGAN LADI. Memoires sur la vie et la science de Salvator Rosa, 2 vol. in 8°, Paris, 1824.
179. FERDINANDO SECONDO. Della vita pubblica de' Romani, 2 vol. in 8°, Napoli, 1784.
180. MILTON. Paradise Regain' D., 2 vol. in 8°, London 1760.
181. DIDEROT. Oeuvres Philosophiques, 6 vol. in 8°, Amsterdam, 1772.
182. BASAN P. Dictionnaire des graveurs anciens et modernes, 2 volumi in 8°, Paris, 1789.

-
183. LEONE HEBREO. Dialoghi d'Amore, 1 vol. in 4°, Roma, 1535.
184. MAITLAND. The Church in the Catacombs, 1 vol. in 8°, London, 1847.
185. FEA. Cenni di Storia Porto d'Anzio, schiarimenti sull'emissario dell'Aniene, 1 vol. in 8°, Roma, 1832.
186. LEVATI AMBROGIO. Viaggi di Francesco Petrarca, 5 vol. in 8°, Milano, 1820.
187. BOTERO GIOVANNI. Relazioni universali, 1 vol. in 4°, Vicenza, 1595.
188. X. X. La Chiaglira, la Banzola, 1 vol. in 8°, Bologna, 1813.
189. BELLI SILVIO. Quattro libri Geometrici, 1 vol. in 4°, Venetia, 1595.
190. SEGUIN ET OGIER. Costumes divers, 1 vol. in 8°, S. L. n. d.
191. GARELLI G. Valdieri e le sue acque, 1 vol. in 8°, Torino, 1855.
192. ALCHABITIUS. Cum commento, 1 vol. in 4°, Venetiis, 1502.
193. VIRGILIO. Eneide colle figure dello Zocchi, 2 vol. in 8°, Parigi, 1765.
194. PICCOLOMINI ALESSANDRO. De le stelle fisse, 1 vol. in 4°, Venetia, 1540.
195. STREINNI R. De gentis et familiis Romanorum, 1 vol. in 4°, Venetia, 1571.
196. CAVALERIO BONAVENTURA. Trigonometria plana et sphoerica, 1 vol. in 4°, Bononiae, 1643.
197. X. X. Giustificazione della rivoluzione di Corsica, 1 vol. in 8°, Corti, 1764.
198. SAMPIERI. Fasti di Luigi XIV, il grande, 1 vol. in 4°, Bologna, 1701.
199. BELLORI G. B. Vita di Carlo Maratti, 1 vol. in 4°, Roma, 1731.
200. TABARRINI. Convito e feste fatte in Pesaro per le nozze di Costanzo Sforza e Camilla d'Aragona, 1 vol. in 8°, Firenze, 1870.
201. BINI E BIGAZZI. Vita di Filippo Strozzi il vecchio, 1 vol. in 8°, Firenze, 1851.
202. FEA CARLO. Per la invenzione seguita del sepolcro di Raffaello Sanzio, 1 vol., Roma, 1833.
203. FEA CARLO. Reclami del Foro Trajano, 1 vol. in 8°, Roma, 1832.
204. CELESIA E. Dante in Liguria, 1 vol. in 4°, Genova, 1865.
205. Delle Antichità Longobardige - Milanese illustrate, 4 vol. in 4°, Milano, 1792.
206. CITERONI. Raccolta di invenzioni di 24 fabbriche, 1 vol. in 4°, Roma.
207. TOMASINO I. Ph. De Tesseris hospitalitatis, 1 vol. in 4°, Utini, 1647.
208. OLIVIERI. Monete e Medaglie degli Spinola, 1 vol. in 4°, Genova, 1860.
209. BOCCACCIO GIOVANNI. Il Decamerone, 1 vol. in 8°, Firenze, 1841.

210. MARCHESE ANNIBALE. Carlo Sesto il Grande, 1 vol. in 4°, Napoli, 1720.
211. MITELLI. Targhe diverse 1 vol. in 4°, Roma.
212. BOSCOVICH. Theoria Philosophiae Naturalis, 1 vol. in 4°, Venetiis, 1763.
213. EULER LEONARD. Scientia Navalis, 2 vol. in 4°, Petropoli, 1749.
214. ROSA. Delle porpore e delle materie vestiariarie, 1 vol. in 4°, Modena, 1786.
215. LAPLACE. Essai philosophique sur les propabilités, 1 vol. in 4°, Paris, 1814.
216. FEA CARLO. Lettera all' Abate Ratti sulla di lui storia di Genzano, 1 vol. in 4°, Roma, 1798.
217. COPPI A. Discorso su alcune tasse ed operazioni di Finanza dei Romani, 1 vol. in 4°, Roma, 1843.
218. COPPI A. Le finanze di Roma nei secoli di mezzo, 1 vol. in 4°, Roma, 1847.
219. FEA CARLO. Miscellanea Antiquario idraulica, 1 vol. in 4°, Roma, 1827.
220. KIESERVETTER. Schièksale und Beschoffeuit des Gesanges, 1 vol. 4°, Leipzig, 1841.
221. PLANA I. Memoires sur la distribution de l'electricité, 1 vol. in 4°, Turin, 1845.
222. PRAGMATICAE, Edicta regiaeque sanctiones Neapolitani regni, 1 vol. in fog., Venetiis, 1580.
223. GARRUCCI. I piombi antichi del Cardinal Altieri, 1 vol. in 4°, Roma, 1847.
224. CASTILLIONAEUS C. O. Gothicae versionis epistolarum divi Pauli 1 vol. in 4°, Mediolani, 1835.
225. CASTILLIONAEUS C. O. Ulphilae Gothica Versio Epistolae divi Pauli, 1 vol. in 4°, Mediolani, 1825.
226. CASTIGLIONI C. O. Dell'uso cui eran destinati i vetri con epigrafi cufiche, 1 vol. in 4°, Mediolani, 1847.
227. MITELLI. Alfabeto in sogno, 1 vol. in 4°. Roma, 1683.
228. RICCY. Dell'antico Pago Lemonio, Roma Vecchia, 1 vol. in 4°, Roma, 1802.
229. DE ROSSI Hebraeo Typografici sec. xv, 1 vol. in 4°, Parma, 1795.
230. DE WELZ. La Magia del Credito svelata 2 vol. in 4°, Napoli, 1824.
231. TETIUS. Aedes Barberinae ad Quirinalem, 1 vol. fog., Romae, 1642.
232. GIGLI OTTAVIO. Disegni rappresentanti alcune glorie Colonnese 1 vol. in fog., Romae, 1840.
233. BRISSONIUS. De formulis et solennibus Popoli Romani verbis libri VIII, 1 vol. in fog., Hala, 1731.
234. DEBONBOURG, Atlas Chronologique des Etats de l'Eglise, 1 vol. in fog. Lyon, 1862.

-
-
235. Lettera in raguaglio ed in encomio della nuova Ripa presso il palazzo de' Cesari in Roma, 1 vol. in fog., Roma.
 236. CASSINI. Pitture antiche ritrovate nello scavo aperto in una vigna accanto l' Ospedale Laterano, 1 volume in foglio, Roma, 1783.
 237. RIVAROLA AGOSTINO. Sistemazione dei torrenti della Valle Spoletana, 1 vol. in fog., Roma, 1828.
 238. Statut et Ordonnances du très noble ordre de l'Annonciade, 1 vol. in fog., Turin, 1840.
 239. MEYER. L'Arte di restituire a Roma la tralasciata navigazione del Tevere, 1 vol. in fog., Roma, 1685.
 240. BARUDINI. De Obelisco Augusti Caesaris a Campi Martii rudibus nuper eruto, 1 vol. in fog., Roma, 1750.
 241. NERALCO P. A. Descrizione del Colosseo Romano, 1 vol. in fog., Ancona, 1763.
 242. FEA CARLO. Descrizione della Basilica di San Francesco in Assisi, 1 vol. in fog., Roma, 1820.
 243. TASSO TORQUATO. La Gerusalemme liberata, 1 vol. in fog., Venezia, 1745.
 244. NERALCO A. P. I tre ordini d'architettura Dorico Ionico e Corintio, 1 vol. in fog., Roma, 1744.
 245. RUGGIERI F. Studio di architettura Civile, 1 vol. in fog., Firenze, 1722.
 246. CANINA. Ricerche sull'architettura più propria dei tempi cristiani, 1 vol. in fog., Roma, 1846.
 247. BELLORI I. P. Picturae antiquae Cryptarum Romanarum et Sepulcri Nasonum, 1 vol. in fog., Roma, 1819.
 248. Dissertazione esegetica intorno all'origine della Sacra architettura presso i Greci, 1 vol. in fog., Napoli, 1831.
 249. GARRUCCI RAFF. Monumenta reipublicae Ligurum Baebianorum, 1 vol. in fog., Romae, 1846.
 250. GARRUCCI RAFF. Monumenti del Museo Lateranense, 2 vol. in fog., Romae, 1861.
 251. BUSIRI Cav. ANDREA. La Casa di Santa Caterina in Siena, 1 vol. in fog., Siena, 1880.
 252. LABRUZZI E PARBONI. Vedute ed avanzi dell'antica Città di Albalonga, 1 vol. in fog., Roma, 1866.
 253. BORANI. Diciotto monumenti incisi alla Calcografia, 1 vol. in fog., Roma, 1861.
 254. BORROMINO cav. FRANCESCO. Opere cavate da'suoi originali, 2 vol. in fog., Roma, 1725.
 255. PRENNER. Illustri fatti Farnesiani coloriti nel Real Palazzo di Caprarola, 1 vol. in fog., Roma, 1748.
 256. ZABAGLIA. Castelli e ponti con alcune ingegnose pratiche, 1 vol. in fog., Roma, 1743.
 257. THORWALDSEN. Intera collezione di tutte le opere, 2 vol. in fog., Roma, 1831.

258. INIG LUDOVICO. Raccolta de' disegni originali di Mauro Tesi, 1 vol. in fog., Bologna, 1787.
 259. VESCOVALI LUIGI. Gran Musaico di Pompei, 1 vol. in fog., Roma, 1860.
 260. SECCHI G. D. C. di Gesù. Monumenti inediti d'un antico sepolcro di famiglia Greca, scoperto sulla via Latina, 1 vol. in fog., Roma, 1843.

TERZA VENDITA.

261. DE REYRAC. Himne au Soleil, 1 vol. in 18°, Amsterdam, 1781.
 262. CHAPELLE ET BACHAUMONT. Voyage, 1 vol., in 18°, Paris, 1801
 263. PETRARCA. Nuovamente revisto et ricorretto da Lodovico Dolce, 1 vol. in 18°, Venezia, 1560.
 264. GUARINI. Le Berger fidèle avec gravures, 1 vol. in 18°, Cologne, 1677.
 265. D'ANCEAU Chev. Opuscules, 1 vol. in 18°, Metz, 1287.
 266. PARNY. Oeuvres choisies, 4 vol. in 18°, Paris, 1830.
 267. BUSSY RABUTIN. Histoire amoureuse des Gaules, 5 vol. in 18°, Londres, 1777.
 268. VALERIUS MARTIALIS. Opera, 2 vol. in 12°, Paris, 1754.
 269. POLIDORO VERGILIO. Dialoghi tradotti da Francesco Baldelli, 1 vol. in 12°, Vinezia, 1550.
 270. FENUCCI DA SASSUOLO. Ragionamenti sopra alcune osservazioni della lingua volgare, 1 vol. in 12°, Bologna, 1551.
 271. VALERII CATULLI. Carmina, 1 vol. in 12°, Oxonii, 1818.
 272. SAVIOLI. Amori, 1 vol. in 12°, Bassano, 1789.
 273. SER GIOVANNI FIORENTINO. Il Pecorone, 1 vol. in 12°, Milano, 1554.
 274. FONTENELLE. Oeuvres avec gravures 10 volumi in 12°, Paris, 1767.
 275. Lettres chinoises ou Correspondance philosophique entre un chinois voyageur a Paris et ses correspondants, 5 vol. in 12°, La Haye, 1740.
 276. ROUSSEAU I. I. Oeuvres diverses, 3 vol. in 12°, Amsterdam, 1729.
 277. Anecdotes sur Madame la comtesse du Barri, 1 vol. in 12°, Pontzdames, 1776.
 278. THIERS I. B. Critique de l'histoire des flagellants, 1 vol. in 12°, Paris, 1703.
 279. CANCELLIERI. Description des Chapelles papales de Noel et de Paque, 1 vol. in 12°, Rome, 1818.
 280. ZORUTT PIERI. Poesiis, dialetto d' Udine, 2 volumi in 12°, Udin, 1840.

-
-
281. DUTENS. Memoires d'un voyageur qui se repose, 3 vol. in 8°, Paris, 1806.
282. LE PELLETIER. Fragmenta regalia, ou caractère de la Reine Elizabeth et de ses favoris, 1 vol. in 12°, Londres, 1743.
283. Memorie sulla famiglia e vita di Carlo Allioni, 1 vol. in 12°, Carmagnola, 1806.
284. CIAMPI SEBASTIANO. Lettera di Michelangiolo Buonaroti sul Sepolcro di papa Giulio II, 1 vol. in 12°, Firenze, 1834.
285. MORELLI. Aldi Pii Manutii scripta tria rarissima, 1 vol. in 12°, Bassani, 1806.
286. BADONI CARLO. Memorie di San Sereno protettore di Biate, 1 vol. in 12°, Novara, 1832.
287. RANZA. Iscrizione scoperta in Vercelli nel 1783, 1 vol. in 12°, Vercelli, 1783.
288. DE TOTT Baron. Memoires sur les Turcs, 4 vol. in 8°, Amsterdam, 1784.
289. REQUENO V. Osservazioni sulla Chirotipografia, 1 vol. in 8°, Roma, 1810.
290. CHAMPOLLION FIGEAC. Annales du Lagides, 2 vol. in 8°, Paris, 1819.
291. Lettres sur l'Italie en 1785, 2 vol. in 8°, Rome, 1788.
292. Tablettes Romaines par un Francais, 1 vol. in 8°, Paris, 1824.
293. CICCIAPORCI ANTONIO. Degli Etruschi, 1 vol. in 8°, Firenze, 1816.
294. MOLIÈRE. Oeuvres, gravures par Moreau le jeune, 5 vol. in 8°, Paris, 1804.
295. RACINE. Oeuvres, gravures par Moreau le jeune, 5 vol. in 8°, Paris, 1807.
296. MORELLI. Lettera Rarissima di Cristoforo Colombo, 1 vol. in 8°, Bassano, 1810.
297. FLAVIO GIUSEPPE. Guerre Giudaiche, 1 vol. in 8°, Venezia, 1582.
298. TESTA. Riflessioni intorno ad una questione d'ottica, 1 vol. in 8°, Roma, 1780.
299. Atti della Coronazione in Campidoglio della Poetessa Corilla Olimpica, 1 vol. in 8°, Parma, 1779.
300. GELL. Topography of Rome, 1 vol. in 8°, London, 1746.
301. EULER LEONARD. Elements d'Algebre, 2 volumi in 8°, Lyon, 1774.
302. PICCOLOMINI. Dela Sfera del Mondo, 1 v. in 4°, Venetia, 1540.
303. APPENDINI. Notizie storiche critiche sulle Antichità e Storia de Ragusei, 2 vol. in 4°, Ragusa, 1802
304. GADDI G. Roma Nobilitata nelle sue fabbriche, 1 vol. in 4°, Roma, 1736.
305. FEA CARLO. Invenzione del Sepolcro di Raffaello Sanzio, 1 vol. in 8°. Roma, 1833.
306. ID. Reclami del foro Trajano, 1 vol. in 8°, Roma, 1832.

307. CELESIA E. Dell'Antichissimo idioma dei Liguri, 1 vol. in 8°. Genova, 1865.
308. BALDO CATANI. Pompa funerale nella trasportazione delle Ossa di Papa Sisto V, 1 vol. in 4°, Roma, 1891.
309. PETRINI P. De Colori Accidentali della luce, 1 vol. in 4°, Pistoja, 1815.
310. MARANGONI. Delle Cose gentilesche e profane trasportate ad uso delle Chiese, 1 vol. in 4°, Roma, 1744.
311. GENNARELLI. Documenti sul Governo Pontificio, 2 vol. in 8°, Prato, 1860.
312. CANINA LUIGI. Esposizione Storica Campagna Romana, 1 vol. in 8°, Roma, 1839.
313. ID. Indicazione topografica di Roma Antica, 1 vol. in 8°, Roma, 1850.
314. ID. Descrizione Storica del Foro Romano, 1 vol. in 8°, Roma, 1834.
315. ID. Pianta di Roma Antica, 1 vol. in foglio, Roma, 1842.
316. ROSSETTI. Poesie varie a Francesco 1° d'Austria, 1 vol. in 8°, Venezia, 1816.
317. GIARDA CHRIST. Icones Symbolicae 1 vol. in 4°. Bassano, 1628.
318. TROMBELLI. Arte di Conoscere i Codici latini, 1 vol. in 4°, Bologna, 1778.
319. FUSCO. Dissertazione di una Moneta del rè Ruggeri detta Ducato, 1 vol. in 4°, Napoli, 1812.
320. LEIBNITII ET BÉRNOUILLI. Commercium Philosophicum et Mathematicum, 2 vol. in 4°, Lausannae, 1745.
321. NIBBY A. Le Mura di Roma, 1 vol. in 4°, Roma, 1820.
322. COSTA L. Chartarium Dertonense, 1 vol. in 4°, Taurini, 1814.
323. DENYS D'HALICARNASSE. Les Antiquités Romaines, 2 vol. in 4°, Paris, 1723.
324. MAFFEI e Soc. Iesu. Opera Omnia latine scripta, 2 vol. in 4°, Steryomi, 1747.
325. ORAZI ORLANDO. Ragionamento sopra un'ara antica, 1 vol. in 4°, Roma, 1801.
326. EULERO LEON. Introductio in analysin infinitorum, 2 vol. in 4°, Lugduni, 1797.
328. DAL POZZO F. Storia della vita e Pontificato S. Gregorio Magno, 1 vol. in 4°, Roma, 1758.
329. GALLETTI P. L. Memorie per servire alla Storia della Vita del Cardinale Passionei, 1 vol. in 4°, Roma, 1762.
330. EULERO LEON. Scientia Navalis, 2 vol. in 4°, Petropoli, 1749.
331. GALLETTI. Inscriptiones Venetae infimi Aevi, Romae extantes, 1 vol. in 4°, Romae, 1757.
332. BOCCACCIO. Il Decameron, tratto dall'ottimo testo etc. 1 vol. in 4°, Firenze, 1761.
333. LUCANO. La Farsaglia Volgarizzata del Conte Cossi 1 vol. in 4°, Pesaro, 1826.

334. DE NOTARIS. Repertorium Florae Ligusticae, 1 vol. in 4°, Taurini, 1844.
335. S. QUINTINO. Monete del X ed XI secolo scoperte nei dintorni di Roma, nel 1843, 1 vol. in 4°, Torino, 1846.
336. FEA CARLO. Storia delle Acque antiche sorgenti in Roma, 1 vol. in 4°, Roma, 1832.
337. MARCHI G. D. C. di Gesù Architettura della Roma Sotterranea Cristiana, 2 vol. in 4°, Roma, 1844.
338. CAUSEUS DELA CHAUSSE. Romanum Museum sive Thesaurus eruditae Antiquitatis 2 vol. in fol., Romae, 1746.
- 338 bis. DE ROMANIS. Le Antiche Camere Esquiline, 1 vol. in fog., Romae, 1822.
339. AMATI CARLO. Succinte memorie intorno le sedici antiche colonne presso S. Lorenzo, 1 vol. in fol., Milano, 1831.
340. INSCRIPTIONES ANTIQUAE. Basilicae S. Pauli ad viam Ostiensem, 1 vol. in fol., Romae 1654.
341. ARBORIO GATTINARA DI GATTINARA. Notizie storiche intorno al Beato Warmondo Arborio, Vescovo d'IVrea, 1 vol. in fol., Torino, 1825.
342. BORSATO GIUSEPPE. Opera Ornamentale, 1 vol. in fog., Venezia, 1825.
343. UBALDO. Descrizione degli scudi possieduti dal march. Ubaldo, 1 vol. in fog., Milano, 1839.
344. ALLIONE CARLO. Flora Pedemontana, 2 vol. in fog., Taurini, 1785.
345. GUDIO MARQUARDO. Antiquae Inscriptiones quum Graecae tum latinae nuper Koolio digesta, 1 vol. in fog., Leovardiae, 1731.
346. PINELLI BARTOLOMMEO. Gran quadro della storia di Roma Antica, 1 vol. in fog., Venezia, 1828.
347. Id. Il Meo Patacca o Roma in Feste, 1 vol. in fog., Roma, 1823.
348. Id. Cinquanta costumi città e terre del Regno di Napoli, 1 vol. in fog., Roma, 1814.
349. Id. L'Orlando furioso, 1 vol. in fog., Roma, 1828.
350. Id. Costumi italiani, 1 vol. in fog., Roma, 1828.
351. Id. XIV Stazioni della Via Crucis, 1 volume in foglio, Roma, 1825.
352. Id. Costumi diversi in 25 tavole, 1 vol. in fog., Rome, 1822.
353. Id. Azioni più celebrate di Don Quichotte, 1 vol. in fog., Roma, 1827.
354. Id. Ultima Opera con un' incisione eseguita 18 ore prima della sua morte, 1 vol. in fog., Roma, 1831.
355. BURRIERE. Statue della Villa Pamphilia, 1 vol. in f., Roma, 1767.
356. Dissertazione esegetica intorno alla Sacra Architettura de' Greci, 1 vol. in fog., Napoli, 1831.
357. Raccolta di 57 quadri incisi all'acqua forte rappresentanti fatti della Sacra bibbia dipinti da Raffaello Sanzio da Urbino nel loggiato del palazzo Vaticano, 1 vol. in fog., Roma, 1838.

358. FISCHER. Entwurfeiner Historischen architectur beruchcten Gebäude des Alterthums, 1 vol. in fog., Leipzig, 1725.
359. Picturae Dominici Zampieri vulgo Dominichino quae extant in Sacello Sacrae aedi Cryptoferratensi, 1 vol. in fog., Romae, 1762.
360. METS MARTINO. Principi di disegno, 1 vol. in fog., Roma, 1812.
361. SELLA. Corso di Calligrafia, 1 vol. in fog., Roma, 1834.
362. ST. SIMON. Histoires des guerres des Bataves et des Romains, 1 vol. in fog., Amsterdam 1770.
363. BARBAULT PEINTRE. Les plus beaux Monuments de Rome Ancienne, 1 vol. in fog., Rome, 1761.
364. DE VITA. Thesaurus antiquitatum Beneventanarum, 2 vol. in fog., Rome, 1754.
365. DEL POZZO e Soc. Iesu. Perspectiva pictorum et architectorum, 2 vol. in fog., 1693.
366. Antiche Opere in plastica del Museo Campana, 2 vol. in fog., Roma, 1851.
367. MACCARI. Opere, Palazzo Caprarola, 1 vol. in fog., Roma, 1875.
368. RIGHETTI. Descrizione del Campidoglio, 2 vol. in fog., Roma, 1836.
369. Romanae historiae scriptores Greci Minores, 1 vol. in fog., Francoforti, 1590.
370. DIOSCORIDIS ANAZARBAEI. Opera Quae extant Omnia, 1 vol. in fog., Francoforti, 1598.
371. PIRANESI. Antichità di Albano e Castel Gandolfo, 1 vol. in fog., Roma, 1795.
372. Id. Architettura e prospettive, prigioni, ecc. inventate da Piranesi, 1 vol. in fog., Roma, 1800.
373. BELLORI I. P. Adnotationes in XII priorum Caesarum 1 vol. in fog., Roma, 1730.

Q U A R T A V E N D I T A .

374. BERNARD FRANCOIS. Le Heros des Alpes ou la vie de S. Bernard, 1 vol. in 12°, Lion, 1730.
375. TANSILLO LUIGI. Il Sofista Commedia, 1 vol. in 12°, Vicenza, 1610.
376. ALBIANI D'ORVIETO, Innamoramento di Paris e Vienna, 1 vol. in 18°, Lucca, 1802.
377. MORO TOMMASO, Utopie, 1 vol. in 12°, Milano 1821.
378. J. J. ROUSSEAU, Discours sur l'Origine de l'inegalité parmi les hommes, 1 vol. in 12°, Amsterdam, 1755.
379. VEGETIO. De l'Arte militare nella comune lingua novamente tradotto per Messer Tizzone di Poli, 1 vol. in 12°, Venetia, 1540.

-
-
380. CIPRIANI M. P. Poesie Calabre, 1 vol. in 12°, Napoli, 1859.
 381. MIRABEAU. Erotika Biblion, 1 vol. in 12°, Bruxelles, 1867.
 382. CARTARI, Le imagini degli dei degli Antichi, 1 vol. in 8°, Padova, 1603.
 383. SANNAZARO GIACOBO. Rime ristampate di nuovo con la giunta, 1 vol. in 12°, Venezia, 1532.
 384. DELLA CHIESA FRANCESCO. Theatro delle donne letterate, 1, vol. in 8°, Mondovì, 1620.
 385. MAFFEI SCIPIONE. Opuscoli letterarii, 1 vol. in 12°, Venezia, 1829.
 386. MASCARDI AGOSTINO. La Congiura del conte G. L. Fieschi, 1 vol. in 12°, Milano, 1629.
 387. Figure del Vecchio Testamento, con versi Toscani, 1 vol. in 8°, Lione, 1554.
 388. Memorie storiche della Beata Arcangiola Giralani da Trino, 1 vol. in 12°, Vercelli, 1782.
 389. Vita del signor di Voltaire, 1 vol. in 12°, Venezia, 1779.
 390. Eclaircissement sur les Antiquités de la Ville de Nimes, 1 vol. in 12°, Nismes, 1781.
 391. VALDECIO DIMULYO. Le donne illustri che nel mondo fiorirono, 1 vol. in 12°, Torino, 1786.
 392. TENIVELLI CARLO, Vita del Venerabile don Alessandro de Marchesi di Ceva, fondatore dell'Eremo di Torino, 1 vol. in 12°, Torino, 1792.
 393. HESIODI quae extant opera ex recensione I. L. Graevii, 1 vol. in 12°, Amsterdam, 1701.
 394. VELLEIUS PATERCULUS ex recensione Burmanni, 1 vol. in 12°, Lugduni Batavorm, 1744.
 395. ZACCARIA A. P. Istituzione Antiquario lapidaria, 1 vol. in 8°, Venetia, 1793.
 396. FALCONIERI CARLO. Memoria intorno al rinvenimento dell'ossa di Raffaello Sanzio da Urbino, 1 vol. in 12°, Roma, 1833.
 397. Lettura e spiegazione dei superstiti Monumenti Tunici, 1 vol. in 12°, Genova, 1835.
 398. DE RUBEIS, Arbor Genealogica gentis de Cignano, 1 vol. in 8°, Bononiae, 1687.
 399. Commentaire sur l'esprit des lois de Montesquieu, 1 vol. in 8°, Paris, 1819.
 400. ODDI. Elementi del Calcolo differenziale ed integrale, 1 vol. in 8°, Roma, 1829.
 401. LACROIX. Trattato di Calcolo differenziale ed integrale, 1 vol. in 8°, Firenze, 1829.
 402. GUGLIELMINI. Della Natura dei fiumi, 2 vol. in 8°, Milano, 1821.
 403. PINDEMONTÉ G. Componenti Teatrali, 1ª edizione, 4 vol. in 8°, Milano, 1804.
 404. MILIZIA FRANCESCO. Principii di Architettura Civile, 3 vol. in 8°, Bassano, 1823.

-
-
405. BAYFII LAZARI. De re Navali, 1 vol. in 4°, Basilaee, 1537.
 406. VICO ENEA PARMIGIANO. Discorsi sopra le monete degli Antichi, 1 vol. in 8°, Vinezia, 1555.
 407. Raccolta di tutti i bandi fatti per la Città di Bologna in tempi di Contagio, 1 vol. in 4°, Bologna, 1631.
 408. MALASPINA. Patria ed Età del Cronografo della Novolesa, 1 vol. in 8°, Tortona, 1816.
 409. LOMBARDI. Cenni storici di Anzio Antico e Moderno, 1 vol. in 8°, Roma, 1847.
 410. Del primo scopritore del Continente del Nuovo Mondo, 1 vol. in 8°, Firenze, 1809.
 411. MANZONI ALESSANDRO. Adelchi, Tragedia, 1ª edizione, 1 vol. in 8°, Milano, 1822.
 412. MANZONI ALESSANDRO. Promessi Sposi, 1ª edizione, 3 vol. in 8°, Milano, 1825.
 413. Bandi generali da osservarsi di commissione di Nostro Signore Alessandro Papa VII, 1 vol. in 4°, Roma, 1657.
 414. Statuta ordinationes et facultates Universitatis Merciariorum Urbis, 1 vol. in 4°, Roma, 1696.
 415. DURTUBIE. Manuel de l'Artilleur, 1 vol. in 8°, Paris, 1805.
 416. Il Neutoniano, ovvero dialoghi sopra la Luce i Colori, 1 vol. in 8°, Napoli, 1746.
 417. ROSSI LUIGI. Vita di Cristoforo Colombo, 1 vol. in 8°, Milano, 1818.
 418. NIBBY. Elementi di Archeologia, 1 vol. in 8°, Roma, 1828.
 419. MANFREDINI. Regole Armoniche, 1 vol. in 8°, Venezia, 1797.
 420. Miscellanea relativa alla Repubblica Italiana del 1801-1803, 1 vol. in 8°, ***, 1804.
 421. FROELICH ERASMO. Animadversiones in quosdam Numos Veteres Urbium curante F. Gozio, 1 vol. in 4°, Florentiae, 1751.
 422. PERRAUTL. Contes, 1 vol. in 8°, Paris, 1836.
 423. DE AFFLICTO. Iuris responsum de Actionibus, 1 vol. in 4°, Neapoli, 1623.
 424. NIGRO ALESSANDRO. Maniliani Bononiensis Monumenti istorico Mystica lectio, 1 vol. in 4°, Bononiae, 1665.
 425. BOCCACCIO. Il Decamerone del 1527, 1 volumi in 4°, Londra, 1725.
 426. CHAMPOLLION FIGEAC. Procès du Système hieroglyphique des Egyptiens, 1 vol. in 8°, Paris, 1828.
 427. Prospetto delle Operazioni fatte in Roma pel sistema metrico decimale, 1 vol. in 8°, Roma, 1871.
 428. NARDINI FAMIANO. Roma antica con tavole, 4 vol. in 8°, Roma, 1818.
 429. CAVEDONI. Ripostigli di antiche monete Consolari, 1 vol. in 8°, Modena, 1849.
 430. SCHULTZ. Rapporto sugli scavi Pompeiani, 1 vol. in 8°, Roma, 1839.

-
431. ENNIO QUIRINO VISCONTI. Museo Pio Clementino e Chiaromonte, 9 vol. in 8°, Milano, 1818.
 432. KIRCHER ATHANASIUS. Prodomus Coptus sive Aegyptiacus, 1 vol. in 8°, Romae, 1636.
 433. VIGNOLIUS. Dissertatio Apologetica de anno primo imperi Severi Alexandri, 1 vol. in 4°, Roma, 1714.
 434. SELDENI. Uxor ebraica absolvens nuptias, 1 vol. in 4°, Wittemberg, 1712.
 435. BOUCHERON. Specimen inscriptionum latinarum, 1 vol. in 8°, Taurini, 1837.
 436. AZZURRI. I nuovi restauri dello spedale di S. Spirito, 1 vol. in 8°, Roma, 1868.
 437. GARRUCCI RAFF. Scavi della Necropoli Albana, 1 vol. in 8°, Prato, 1875.
 438. Id. Un Crocifisso graffito da mano pagana nella Casa de' Cesari, 1 vol. in 8°, Roma 1856.
 439. Id. Inscriptiones Veteres reate quae extant, 1 vol. in 8°, Bruxelles, 1854.
 440. HORATIUS FLACCUS. Opera, con bellissimi rami, 2 vol. in 8°, Londini, 1749.
 441. VIRGILIUS MARO. Bucolica et Georgica et Oeneis, con bellissime incisioni, 2 vol. in 8°, Londini, 1750.
 442. CAPRA ALESSANDRO. La Nuova Architettura Civile e militare, 1 vol. in 4°, Cremona, 1717.
 443. INGHIRAMI. Discorso sopra l'opposizione fatta alle Antichità Toscane, 1 vol. in 4°, Firenze, 1645.
 444. RUBENI A. P. P. De re Vestiarum Veterum, 1 vol. 4°, Autuerpia, 1665.
 445. BONINI. Il Tevere incatenato, 1 vol. in 4°, Roma, 1663.
 446. ROSCIUS HOSTINI. Elogia Militaria, 1 volume in 4°, Roma, 1696.
 447. BOSCA P. P. De Pontificatu Gasparis Vicecomitis, 1 vol. in 4°, Mediolani, 1682.
 448. DE AQUINO. Vocabularium Architecturae aedificatoriae, 1 vol. in 4°, Romae, 1734.
 449. D'HARMOUVILLE. Dictionnaire des dates des faits, 2 vol. in 8°, Paris, 1842.
 450. ROSSI. Vocabolario Italiano Epirotico, 1 volume in 8°. Roma, 1866.
 451. Giornale delle Belle Arti e della incisione Antiquaria, 4 vol. in 4°, Roma, 1784.
 452. CASSIO. Corso delle acque antiche portate da lontane Contrade fuori e dentro Roma, 2 vol. in 4°, Roma, 1756.
 453. Bullettino della Commissione archeologica municipale anno 1872 a 1877, 2 vol. in 8°, Roma, 1872-77.
 454. BERGIER NICOLAS. Histoire des grands chemins de l'empire Romain, 2 vol. in 4°, Bruxelles, 1736.

-
-
455. VENUTO RODULPHINO. Marmora Albana sive in duas inscriptiones Gladiatorias collegi Silvani Aureliani, 1 vol. in 4°. Romae, 1756.
456. MARINI GAETANO. Degli Aneddoti commentario di M. Marini, 1 vol. in 8°, Roma, 1822.
457. VIGNOLIUS. Antiquiores Pontificum Romanorum denari, 1 vol. in 4°, Roma, 1734.
458. CORRADINI et VULPI. Vetus Latium, profanum et Sacrum, 11 vol. in 4°, Roma, 1704.
459. Leggi della Repubblica Cisalpina, 5 vol. in 4° Milano, 1798.
460. BOLOGNINI EMERICO. Memorie dell'antico e presente stato delle paludi Pontine, 1 vol. in 4°, Roma, 1759.
461. MISSIRINI MELCHIOR. Memorie per servire alla storia della Romana Accademia di S. Luca, 1 vol. in 4°, Roma, 1823.
462. BORGIA STEPHANO. De Cruce Veliterna Commentarius, 1 vol. in 4°, Roma, 1780.
463. RICERCHE GEOMETRICHE ed idrometriche fatte dagli ingegneri Pontifici d'acque e strade nel 1820, 1 vol. in 4°, id, 1824.
464. STAMPE DI FABBRICHE antiche, 1 vol. in 4°, id. 1506.
465. BREVE DISCORSO in difesa della Cupola di S. Pietro, 1 vol. in 4°, id. 1744.
466. VENUTI RIDOLFINO. La favola di Circe, 1 vol. in 4°, id. 1756.
- PACIANDI G. M. De Sacris Christianorum balneis, 1 vol. in 4°, id. 1758.
467. PIO S. B. In Carum Lucretium de rerum natura interpretatio, 1 vol. in 4°, Bononiae, 1511.
468. RICCIO GERMANO. Repertorio o descrizione e tassa delle monete di città antiche, 1 vol. in 4°, Napoli, 1852.
469. LEIBNITZ ET BERNOUILLI. Commercium philosophicum et Mathematicum, 2 vol. in 4°, Lausannae, 1845.
470. EXCELLENCIAS DE LA MONARCHIA de Espana, 1 vol. in 4°, Madrid 1600.
471. MISCELLANEA ARCHEOLOGICA relativa al Museo Egizio di Torino, 1 vol. in 4°.
472. LACROIX. Calcul differentiel et Calcul integral, 3 vol. in 4°, Paris 1786.
473. CANCELLIERI. De Secretariis Basilicae Vaticanae, 4 vol. in 4°, Paris, 1786.
474. BUONARROTI. Frammenti di vasi antichi di vetro ornati di figure trovate ne' cimiteri di Roma, 1 vol. in 4°, Firenze 1716.
475. RUGA PIETRO. Invenzioni di mobili ed utensili sacri profani, 1 vol. in 4°, Roma, 1852.
476. PRONY. Nouvelle Architecture hydraulique, 2 vol. in 4°, Paris, 1790.
477. FORTUNATI LORENZO. Relazione generale dei scavi sulla via latina, 1 vol. in 4, Roma, 1859.

-
-
478. TACCHINI. Passaggio di Venere sul Sole nel 1874, 1 vol. in 4°, Palermo, 1875.
479. UNGARELLI. Quattro vasi funebri di Alabastro provenienti dalla necropoli di Menfi, 1 vol. in 4°, Roma 1842.
480. FUSCO MARIA. Di una moneta inedita di Carlo V., 1 vol. in 4°, Napoli 1848.
481. DE FABBRIS. Intorno al Milone Crotoniate gruppo colossale, 1 vol. in 4°, Roma, 1844.
482. GARUCCI RAFF. I segni delle lapide latine detti Accenti, 1 vol. in 4°, Roma 1857.
483. DE ROSSI. Bollettino di Archeologia Cristiana anno 1°, 1 vol. in 4°, id. 1863.
484. RANGONI. Memoria sulla decomposizione e trasformazione di una frazione algebrica razionale, 1 vol. in 4°, Modena, 1835.
485. GOLTZIUS. Fasti Magistratum et triumphorum Romanorum, 1 fol., Antuerpiae, 1617.
486. CANINA. Descrizione di Cere Antica, 1 vol. in fol., Romae.
487. TETIUS. Aedes Barberinae ad Quirinalem, 1 vol. in fol. Romae, 1642.
488. KIRCHER ATH. Obeliscum Aegyptiacum nuper inter Isaei Romani rudera effossum, 1 vol. in fog. id. 1666.
489. KIRCHER ATH. Oedipus Aegyptiacus, Theatrum Hieroglyphicum hoc est interpretatio, 4 vol. in fol., id. 1654.
490. GARRUCCI RAFFAELE. Les Mystères du *Syncretisme* phrygien, 1 fog., Paris 1854.
491. CASSINI. Nuova raccolta delle migliori Vedute di Roma, 1 vol. in fol., Roma, 1779.
492. GARRUCCI RAFFAELE. Vetri ornati di figure in oro trovati nei Cimiteri de' Cristiani primitivi, 1 vol. in fog., Roma, 1858.
493. SAYER B. Ruineu und Überbleibsel von Athen, 1 vol. in fol., Augsburg, 1764.
494. BIONDI L. Restauratione del Palazzo Lateranense, 1 vol. in fol., Roma, 1835.
495. KIRCHER A. Romani Collegii Soc. Iesu. Musaeum celeberrimum, 1 vol. in fog., Amstelodami, 1778.
496. ARINGHI PAULUS. Roma Subterranea novissima, 2 vol. in fog., Roma, 1651.
497. WICAT et MONGER. Tableaux, statues etc. de la Galerie de Florence et du Palais Pitti, 1 vol. in fol., Paris.
498. FERRERIO. Palazzi di Roma dei più celebri architetti, 1 vol. in fol., Roma, 1796.
499. CANINA LUIGI. Architettura Antica Romana Greca ed Egiziani, 10 vol. in fog., Roma, 1839.
500. VISCONTI ENNIO QUIRINO. Museo Pio Clementino, 6 vol. in fol., Roma, 1782.
-
-

CATALOGO
DI
OGGETTI ANTICHI
E MODERNI

DI CUI LA VENDITA A PUBBLICO INCANTO

avrà luogo

NELLA SEDE DELLA SOCIETÀ IN ROMA

370 - Piazza Colonna - 370

lunedì 28 novembre 1881 e giorni seguenti

ad ore 2 pom. precise

ESPOSIZIONE: DOMENICA 27 NOVEMBRE DALLE ORE 12 ALLE 4 POM.



MAJOLICHE.

- | | |
|--|--|
| 1. GRAN VASO A PALLA, veneziano.
Ornam. di frutta e fogliami. | 25. VASO A PALLA, Casteldurante.
Orn. med. e trofei. |
| 2. Id. Casteldurante.
Orn. medaglioni R. | 26. Id. id. R. |
| 3. Id. id. | 27. Id. id. |
| 4. Id. giapponese.
Con coverchio R. | 28. Id. veneziano.
Orn. med. rappres. guerriero,
arabeschi e fiori. |
| 5. Id. id. | 29. Id. Casteldurante.
Orn. med. Narciso, iscrizione
ed arabeschi. |
| 6. Id. a stufa.
Orn. col bleu e oro. | 30. Id.
Orn. med. santo ed arabeschi. |
| 7. Id. id. | 31. Id. siciliano. |
| 8. Id.
Orn. 2 med. e fiori. | 32. Id. id. |
| 9. Id. id. R. | 33. Id. Cafaggiolo.
Orn. 2 med. ed arabeschi. |
| 10. Id. Urbino.
Orn. paesaggio. | 34. Id. id.
Orn. med. e fiori. |
| 11. Id. veneziano.
Orn. 2 med., frutta e fiori. | 35. GRAN VASO A CILINDRO, Castel-
durante.
Orn. 2 med. fig. in piedi di
Santi ed arabeschi. |
| 12. Id. Casteldurante.
Orn. 2 med. arabeschi e fiori. | 36. Id. id. |
| 13. Id. id. | 37. VASO A CILINDRO.
Orn. med. ed arabeschi R. |
| 14. Id. id. | 38. Id. id. |
| 15. VASO A PALLA, siciliano.
Orn. 2 med. e trofei. | 39. Id. id. |
| 16. Id. id. | 40. Id. id. |
| 17. Id. veneziano.
Orn. 2 med., fiori e frutti. | 41. Id.
Orn. bleu. |
| 18. Id. id. | 42. Id. id. |
| 19. Id. Casteldurante.
Orn. 2 med. ed arabeschi. | 43. Id. id. R. |
| 20. Id. id. | 44. Id. id. R. |
| 21. Id. id. | 45. VASO A CILINDRO Casteldurante.
Orn. med. arabeschi R. |
| 22. Id. id. | 46. Id. id. |
| 23. Id. id. | |
| 24. Id. id.
Orn. fiori. | |

47. VASO A CILINDRO con arabeschi.
 48. Id. Cafaggiolo.
 49. Id. arabo-siculo.
 Orn. stemma ed arabeschi.
 50. Id. id.
 51. Id.
 Orn. arabeschi *R.*
 52. Id. id.
 53. Id. veneziano.
 Orn. fiori e frutti.
 54. Id. Casteldurante.
 55. Id. id.
 56. Id. veneziano.
 57. Id. id.
 58. Id. Casteldurante.
 59. Id. id.
 60. Id. id. *R.*
 61. Id. id.
 62. Id. id.
 63. VASETTINO A CILINDRO, siciliano.
 64. Id. id. *R.*
 65. VASO A CILINDRO, romano.
 66. Id. id.
 67. Id. id.
 68. Id. id.
 69. Id. id.
 70. VASETTINO, veneziano.
 71. Id. id.
 72. VASO A CILINDRO, Abruzzo.
 Orn. fig. S. Martino.
 73. Id. Cafaggiolo.
 74. VASETTINO, Urbino.
 75. Id. veneziano.
 76. Id. Casteldurante.
 77. Id. id.
 78. Id. id. *R.*
 79. Id. id. *R.*
 80. Id. id.
 81. Id. Roma.
 82. Id. Faenza.
 83. Id. Urbino.
 84. Id. id.
 85. Id. id.
 86. Id. id.
 87. Id. id.
 88. Id. veneziano.
89. VASETTINO veneziano.
 90. Id. Cafaggiolo.
 91. Id. Urbino.
 92. Id. id.
 93. Id. Faenza.
 94. Id. veneziano.
 95. Id. Urbino.
 96. Id. id.
 97. Id. id. *R.*
 98. Id. Casteldurante.
 99. Id. id.
 100. Id. romano.
 101. GRAN VASO A CILINDRO, Castel-
 durante.
 Orn. 2 med. arabeschi e fiori.
 102. Id. Cafaggiolo.
 Orn. arabeschi.
 103. Id. Cafaggiolo.
 Orn. fogliami e pesci.
 104. Id. tondo. Cafaggiolo.
 Orn. figura di leone e grandi
 foglie.
 105. Id. id. più piccolo.
 106. GRAN VASO a forma di anfora.
 Cafaggiolo.
 Orn. med. con fig. di Mosè,
 arabeschi.
 107. VASO A PALLA, Palermo.
 108. BROCCA *R.*
 109. Id.
 110. BOCCALE, veneziano *R.*
 111. Id. id.
 112. Id. id.
 113. Id. id. *R.*
 114. GRAN BROCCA, Casteldurante.
 Orn. stemma ed arabeschi
 115. VASO, Cafaggiolo.
 116. BOCCALE, Cafaggiolo.
 117. BROCCA, Urbino.
 118. FIASCO, veneziano *R.*
 119. Id. *R.*
 120. BROCCA, siciliana.
 121. FIASCO, veneziano *R.*
 122. GRAN VASO A CILINDRO, Pa-
 lermo.
 123. GRANDE BROCCA Casteldurante.
 124. VASO A RILIEVO, Pesaro.

125. VASO a rilievo. Pesaro.
 126. ANFORA, Savona R.
 127. Id. Pesaro.
 128. VASETTO a due manichi R.
 129. CAFFETTIERA, Abruzzo.
 130. GRAN VASO A CILINDRO, A-
 bruzzo.
 Orn. figure ed animali.
 131. VASO A CILINDRO, id.
 132. Id. id.
 133 VASETTINO, id.
 Orn. fig. S. Martino.
 134. Id. id.
 135. PIATTO, Pesaro.
 Forma di conchiglia, orn. di
 fiori.
 136. PORTA-BOTTIGLIE Moustier.
 Paesaggio, fig. e fiori.
 137. PIATTO OVALE, id.
 138. Id. id.
 139. PIATTO, id.
 Orn. in bleu e busto nel
 mezzo.
 140. PIATTO a quattro tondi. Sa-
 vona.
 Orn. fig. uccelli e fiori.
 141. ACQUASANTIERA. Castelli.
 142. PIEDE DI VASO, Abruzzo.
 143. SALIERA, Sicilia.
 144. Id. Abruzzo.
 Orn. di fig. a rilievo.
 145. VASETTINO, Abruzzo.
 146. Id. id.
 147. Id. romano.
 148. GRAN PIATTO, Cafaggiolo A.
 Nel mezzo guerriero a cavallo
 e nel bordo orn. a colori.
 149. PIATTO, Abruzzo.
 Fig. nel mezzo e nel bordo
 orn. a colori.
 150. PIATTO, Abruzzi.
 Paesaggio e figure.
 151. Id. id.
 152. PIATTINO, Abruzzo.
 Orn. paesaggio.
 153. Id. id.
 154. Id. id.
 155. Id. id.
156. PIATTINO Abruzzo.
 157. Id. id.
 Orn. fig. di Giuditta.
 158. Id.
 Orn. gruppo di figure.
 159. Id.
 Orn. paesaggio.
 160. Id.
 Orn. figure.
 161. Id.
 Id. R.
 162. PIATTO, id.
 Fig. di Nettuno ed orn. varii.
 163. PIATTO OTTAGONALE, Abruzzo.
 Orn. paesaggi e figure.
 164. PIATTO, Roma.
 Orn. fig. ed animali.
 165. Id. id.
 166. PIATTINO, Abruzzo.
 167. Id. arabo-siculo.
 168. GRAN PIATTO, Abruzzo.
 Adamo ed Eva nel fondo.
 Bordo ornato di puttino.
 169. PIATTINO, arabo-siculo
 170. Id. olandese.
 171. PIATTO.
 Orn. a figure. R.
 172. Id. Cafaggiolo.
 173. Id. Abruzzo.
 Paesaggio con fig., orn. fiori.
 174. Id. id.
 175. PIATTINO, Abruzzo.
 Orn. paesaggio.
 176. Id. id.
 Orn. guerriero a cavallo.
 177. Id. id.
 Orn. putto e paesaggio.
 178. PIATTO, Castelli.
 Gruppo di 5 fig. che suonano.
 179. VASCA, Cafaggiolo.
 180. Id. id.
 181. GRAN PIATTO, arabo-siculo R.
 182. Id. id. R.
 183. Id. Faenza.
 Gruppo di fig. nel fondo ed
 orn. nel bordo R.
 184. Id. id.
 185. Id. id.

186. SCATOLA a forma di spiga.
Abruzzo.
187. MATTONELLA. Abruzzo.
Gruppo di figure.
188. Id. id.
Susanna al bagno.
189. Id. id.
Gruppo di fig. e paesaggio.
190. Id. id.
Gruppo di 8 fig. ed architettura.
191. Id. id.
Paesaggio e figure.
192. Id. ovale, id.
Paesaggio, figure ed architettura.
193. Id. id.
194. GRAN MATTONELLA, Abruzzo.
La Santa famiglia.
195. Id. id.
Pendant del precedente.
196. VASO A CILINDRO, siciliano.
197. Id. id. R.
198. Id. id. R.
199. Id. id.
200. id. veneziano.
Orn. frutta.
201. Id. id. R.
202. Id. siciliano.
203. VASO A PALLA, orn. bleu.
204. BROCCA.
205. Id.
206. Id. R.
207. VASO A CILINDRO.
208. Id. id.
209. id. id. R.
210. Id. id.
211. VASO a cilindro.
212. Id. id.
213. Id. id.
214. Id. id.
215. Id. id. R.
216. Id. id.
217. Id. id.
218. Id. id.
219. Id. id. R.
220. Id. id.
221. FIASCO persiano con manico.
222. Id. id.
223. Id. id.
224. Id. id.
225. Id. id.
226. Id. id.
227. Id. id.
228. PIATTO persiano.
229. Id.
230. Id.
231. Id.
232. Id.
233. PICCOLA BOTTIGLIA olandese.
234. PIATTINO id.
235. CAFFETTIERA id.
236. TAZZA id.
237. 3 MATTONELLE R.
238. VASO con due manichi e coverchio.
Orn. a rilievo con fiori.
239. Id. id.
240. 6 PICCOLE MATTONELLE, Abruzzo.
241. BOTTIGLIA Savona.

PORCELLANE.

242. GRANDE STATUA. Napoli
S. Gennaro, fig. oro e colori
alt. m. o. 60.
243. GRAN VASO a 2 manichi R.
Fig. ed orn. varii oro e colori.
244. GRUPPO 2 figure. Sassonia R.
245. GRANDE ZUPPIERA, piatto e coverchio. Sassonia.
Orn. fiori.
246. Id. id.
247. GRANDE SECCHIO con manichi.
Orn. a rilievo e oro.
248. VASO A FIORI con 2 manichi. Napoli.
Orn. paesaggi, fiori e oro.
249. VASCA a tre piedi e 2 manichi. Napoli.
Dipinta a fiori con figure di uccelli a rilievo.
250. ZUPPIERINA, piatto e coverchio. Napoli.
Orn. fiori ed oro.
251. SERVIZIO da thè, sette pezzi. Vienna.
252. CALAMAIO composto di cinque pezzi. *Giovine*.
Orn. oro, fig. Eruzioni Vesuvio.
253. DUE VASETTINI con fiori. Sassonia.
254. ZUPPIERA con coverchio.
Ricco orn. oro e fig. a rilievo.
Piccoli paesaggi con corona ducale e stemmi.
255. ZUCCHERIERA a forma di tripode.
256. CAFFETTIERA.
Orn. fiori a rilievo col. e dor.
Marca giglio bleu.
257. FIGURA DI CANE seduto.
258. PIATTO con cornice a mensola dorata.
Orn. oro e fig.
259. Id. id.
260. GRAN PIATTO. Napoli. *Giovine*
rappresentante un generale d'armata a cavallo.
Orn. oro.
261. GRAN PIATTO. Napoli. *Giovine*
trombettiere a cavallo.
262. VASO A DUE MANICHI. Vienna.
Fondo bleu, orn. fig. e oro.
263. Id. id.
264. FIGURA DI DONNA cinese.
Orn. in col. diversi.
265. Id. id.
266. GRANDE VASCA. Napoli.
Dipinta a paesaggio, orn. in oro.
267. ZUPPIERINA, coverchio e piatto,
Orn. fig. e paesaggi a chiaro-scuro.
268. ACQUASANTIERA R.
Orn. fiori a rilievo, fogliami in oro e colori.
269. ZUPPIERA con coverchio.
Orn. figure, fiori e frutta a rilievo.
270. SCALDINO a forma di paniero.
271. GRANDE TAZZA con piatto.
Orn. oro e figure. *Impero*.
272. CAFFETTIERA. Marca Vienna.
Orn. a fiori.
273. TEIERA. Marca Sassonia.
Orn. uccelli, fiori e oro.
274. Id. id.
Orn. a fiori col.
275. VASETTINO.
Orn. fiori a rilievo col. e dor.
Marca giglio bleu.
276. Id. id.
277. PICCOLA ZUCCHERIERA con coverchio. Marca Sassonia.
Orn. fiori e oro.
278. TAZZA E PIATTINO. Vienna.
Orn. paesaggio e oro.
279. Id. Marca giglio bleu.
Orn. fiori a rilievo, oro e col.
280. Id. Napoli.
Dipinta ad oro e col.
281. Id. id.
282. Id. id.
283. Id. id.
284. Id. id.
285. Id. id.
Orn. a fig., oro e colori.

286. TAZZA E PIATTINO. Vienna.
Orn. a paesaggio oro e col.
287. TAZZA. Napoli.
Orn. paesaggi a medaglione.
288. Id.
289. VASETTINO.
290. PIATTINO. Marca giglio bleu.
Orn. paesaggio con figure.
291. Id. id.
292. TAZZA. Vienna.
Orn. fiori e oro.
293. Id. id.
294. Id. id.
295. Id. id.
296. Id. id.
297. Id. id.
298. TAZZA e PIATTINO. Marca giglio bleu.
Orn. fiori a rilievo e col.
299. Id. id.
300. Id. id.
301. Id. id.
302. Id. id.
303. Id. id.
304. FIGURINA di bambino.
305. TAZZA e PIATTINO. Vienna.
Orn. fiori e oro.
306. Id. id.
307. Id. id. Marca Sassonia.
Orn. fiori e oro.
308. Id. id.
309. Id. id.
310. Id. id.
311. Id. id.
312. Id. id.
313. 2 ODORINI. Marca giglio bleu.
314. 2 PICCOLE ANFORE, id.
315. Id. id.
316. FIGURA DI DONNA Napoli.
A mezzo busto.
317. Id. id.
318. FIGURA DI UOMO. Napoli.
A mezzo busto.
319. Id. id.
320. Id. id. con base.
321. Id. id.
322. BUSTINO di uomo.
323. TAZZA e PIATTINO. Marca Sassonia.
Fig. oro e col.
324. Id.
325. Id.
326. Id.
327. TAZZA e PIATTINO. Marca giglio bleu.
Orn. di paesaggio con fig.
328. Id. id.
329. DUE TAZZE con piattino.
Fig. a rilievo oro e colori, con astuccio.
330. LATTIERA. *Giovine*. Medaglione rappresentante Elisabetta di Borbone.
Orn. in oro.
331. FORCHETTA, CUCCHIAIO e COLTELLO.
332. PIATTO. *Giovine*. Soggetto: costume militare, armata napoletana.
333. Id. id.
334. Id. id.
335. Id. id.
336. Id. id.
337. Id. id.
338. Id. id.
339. Id. id.
340. Id. id.
341. Id. id.
342. Id. id.
343. Id. id.
344. Id. id.
345. Id. id.
346. Id. id.
347. Id. id.
348. PIATTO, id.
Fig. orn. oro e col.
349. Id. id.
350. Id. Marca Sassonia.
Orn. ad uccelli.
351. Id. id.
352. Id. id.
Orn. a fiori.

353. PIATTO. Marca Sassonia.
 354. Id. id.
 355. Id. id.
 356. Id. id.
 Traforato.
 357. PIATTO GRANDE, id.
 Orn. a fiori.
 358. PIATTO. Cina.
 Orn. a fiori.
 359. Id. id.
 Orn. a figure.
 360. Id. id.
 361. Id. id.
 362. Id. id.
 363. Id. id.
 364. Id. id.
 365. Id.
 Orn. a fiori.
 366. Id. id.
 367. Id. id.
 368. Id. id.
 369. Id. id.
 370. Id. id.
 371. Id. Giapponese.
 Orn. paesaggio e fiori.
 372. Id. id.
 Orn. a fiori.
 373. Id. id.
 374. Id. id.
 375. Id. id.
 376. Id. id.
 377. Id. id.
 378. Id. id.
 379. Id. id.
 380. Id. id.
 381. Id. id.
 382. Id. id.
 383. Id. id.
 384. Id. id.
 385. Id. id.
 386. Id. id.
 387. Id. id.
 388. Id. id.
 389. Id. id.
 390. Id. Cina.
 391. Id. id.
 392. Id. id.

393. PIATTO. Cina.
 394. Id. id.
 395. Id. id.
 396. Id. id.
 397. Id. Giappone.
 398. Id. id.
 399. PIATTO. Napoli.
 Paesaggi ed orn. oro e col.
 400. Id. *Giovine*.
 Orn. palazzo R. Palermo.
 401. Id. id.
 Lago del Fusaro.
 402. Id. id.
 Paesaggio.
 403. Id. veneziano.
 404. Id. Vienna.
 405. Id. id.
 406. Id. id.
 407. Id. Napoli.
 408. Id. id.
 409. PIATTO, Napoli.
 410. Id. id. R.
 411. Id. id.
 412. Id. Savona.
 413. Id. Olandese.
 414. PIATTINO. *Terraglia*.
 Costume.
 415. Id. id.
 416. Id. id.
 417. Id. id.
 418. Id. id.
 419. Id. id.
 420. Id. id.
 421. Id. id.
 422. PIATTO GRANDE, *Ginori*.
 Soggetto, fig. e paesaggi
 423. Id. id.
 424. Id. più piccolo.
 425. Id. id.
 426. PIATTO GRANDE. Cina.
 427. Id. id.
 428. Id. Giapponese.
 429. Id. da barba. Giapponese.
 430. PIATTO GRANDE. M. giglio bleu.
 Dipinto a paesaggio e figure.
 e 6 medaglioncini nel bordo.
 Orn. oro. in astuccio.

- | | |
|--|--|
| <p>431. FIGURINA D'UOMO. Marca giglio.
Dipinta a colori ed oro.</p> <p>432. Id. id.</p> <p>433. FIGURINA DI DONNA, id.</p> <p>434. Id. id.</p> <p>435. Id. ARLECCHINO, id.</p> <p>436. Id. DI DONNA. Marca giglio scolpito.</p> <p>437. Id. id. Marca Napoli.</p> <p>438. FIGURA DI DONNA, id. R.</p> <p>439. PUTTINO SEDUTO. Sassonia R.</p> <p>440. GRUPPO 2 FIGURE puttini. Sassonia R.</p> <p>441. STATUETTA, figura di pescatrice.</p> <p>442. Id. contadino con frutta.</p> <p>443. PUTTINO. Sassonia.</p> <p>444. FIGURINA D'UOMO. Marca Napoli.</p> <p>445. Id. costume napoletano.</p> <p>446. Id. DI DONNA, con canestro di fiori. Sassonia R.</p> <p>447. Id. id. Zurigo.</p> <p>448. Id. Puttino accanto una fontana. Vienna.</p> <p>449. Id. DI DONNA, con fiori in seno.</p> <p>450. Id. id., biscuit.</p> | <p>451. FIGURINA D'UOMO, biscuit R.</p> <p>452. BUSTINO DI DONNA, id.</p> <p>453. Id. id.</p> <p>454. Id. id. Maria Carolina. R. di Napoli.</p> <p>455. Id. D'UOMO.</p> <p>456. Id. id.</p> <p>457. GRAN VASO a 2 manichi. Terraglia, Napoli. Gruppo di figure da un lato, e dall'altro Baccante.
Orn. a colori.</p> <p>458. VASO a forma di tripode, con coverchio. Terraglia, Napoli.
Orn. oro e colori.</p> <p>459. PICCOLO VASO a 2 manichi, id.
Orn. vedute di Napoli.</p> <p>460. Id. id.</p> <p>461. TAZZA e PIATTINO, id.
Orn. di fig. in costumi.</p> <p>462. Id. id.</p> <p>463. Id. id.</p> <p>464. Id. id.</p> <p>465. Id. id.</p> <p>466. Id. id.</p> <p>467. Id. id.</p> <p>468. Id. id.</p> <p>469. Id. id.</p> <p>470. Id. id.</p> |
|--|--|

VETRI.

- | | |
|---|---|
| <p>471. BOTTIGLIA veneziana.</p> <p>472. PICCOLA VASCA, id.</p> <p>473. BICCHIERE GRANDE, Boemia.
Rappresent. l'entrata delle truppe Austriache a Napoli, 1821.</p> <p>474. BOTTIGLIA.</p> <p>475. VASETTINO a due manichi, Murano.
Orn. colori bleu.</p> <p>476. BICCHIERE CON manico, Boemia.</p> | <p>477. AMPOLLA ghiacciata, con coverchio, Murano.
Orn. con due manichi di color verde.</p> <p>478. BICCHIERE a calice, id.
I due manichi di col. bleu.</p> <p>479. Id. id.</p> <p>480. SECCHIA ghiacciata, id.
Con manico bleu, orn. a colori.</p> <p>481. VASO a 2 manichi, Venturino.</p> <p>482. BICCHIERE a calice, Murano.
Orn. manichi col. verde.</p> |
|---|---|

ARAZZI, STOFFE, RICAMI, MERLETTI.

483. GRANDE ARAZZO del XVII secolo, alt. m. 4.20 larg. m. 4.80. Paesaggio e piccole figure di cacciatori. Ornato a due lati di due cariatidi rapp. Apollo e Diana. Nel bordo sup. trofei di caccia e frutta, e nella base inferiore scudo.
484. Id. id.
485. TAPPETO RICAMATO, M. Orn. ricc. a fiori ed uccelli a colori. alt. m. 2.05 l. m. 3.05.
486. STOFFA VERDE, seta ill. d'oro. Metri 46.
487. STOFFA MARRONE, secolo XVII. A fiori d'argento ed oro. M. 6.
488. GRANDE COPERTA, damasco verde a fiori. Con frangia a fiocchi del medesimo colore.
489. Id. fondo celeste oro. Fiori oro, e frangia bianca, gialla e verde.
490. Id. a fiocchi, broccato verde. Fiori argento e oro, bordo raso giallo.
491. TAPPETO, broccatello verde. Frangia verde ed oro.
492. DAMASCO GIALLO, ill. in oro, metri 5.
493. TAPPETINO, fondo rosso, fiori a colori.
494. BROCCATO GIALLO, ricamato in argento e fiori a colori.
495. GILET, seta gialla, tessuto e ricamato in oro (*in pezza*).
496. Id. id.
497. Id. id.
498. Id. id.
499. TAPPETINO, color viola. Orn. fiori a colori, con bordo rosso e merletto.
500. Id., di seta rossa. Con merletto bianco.
501. SOTTOVESTE, seta bianca. Orn. con ricamo e fiori a colori e oro.
502. BROCCATO, fondo celeste. Orn. fiori a colori m. 3,60.
503. TAPPETINO marrone. Orn. a colori e argento.
504. COVERTA, broccato rosso. Orn. con fiori col. e oro.
505. TOVAGLIA, fondo rosso. Orn. fiori ed uccelli.
506. BROCCATO, fondo bianco. Orn. in fiori rossi e oro, m. 4.
507. VESTE DA DONNA, broc. verde. Orn. a grandi fiori, oro e merletto.
508. MANTELLINA, id. Orn. fiori col. e oro.
509. Id. id.
510. BROCCATO, fondo verde. Orn. fiori, bianco e oro.
511. TAPPETINO, broccato fondo celeste. Orn. fiori a colori.
512. Id., verde.
513. Id., fondo verde. Orn. oro e seta.
514. PEZZO DI PIVIALE, verde.
515. STRISCE, broccat. fondo giallo.
516. RICAMO GRANDE, a rilievo. Orn. fiori arg. e oro.
517. STRISCIA, fondo turchino. Orn. tessuto fiori e oro.
518. DUE STRISCE, id. Orn. fiori argento e oro.
519. STRISCIA, fondo giallo. Orn. ricamo, fiori a colori.
520. Id. id.
521. SEI STRISCE, fondo celeste. Orn. ricamo fiori e colori.
522. COPRI-PISIDA. Ricco ricamo a fiori col. ed oro.
523. DAMASCO, fondo rosso. Orn. arg. e oro.
524. STRISCIA, velluto rosso. Ricco ricamo seta e oro, lungo metri 4.
525. VELLUTO, larga striscia. Ricco ricamo a grande rilievo, oro e arg.

526. VELLUTO granato.
Quattro pezzi formanti m. 7.
527. Id., rosso.
Quattro pezzi formanti m. 10.
528. Id., viola.
Sei pezzi in uno formanti m. 6.
529. Id., rosso, controtagliato.
Cinque pezzi di varie dimensioni.
530. STENDARDO, ricamo in seta
Rappr. la Madonna del Rosario (San Domenico e S. Agnese, lung. m. 1.50 larg. m. 0.66).
531. Id. di forma ovale.
532. Id. id.
Rapp. il SS. Sacramento con 2 angeli.
533. PIANETA, STOLA, BRACCIALE E COPRICALICE, raso bianco.
Ricco ricamo a fiori e oro.
XVI secolo.
534. PIANETA E BRACCIALE, seta viola.
Ricco ricamo a grande rilievo. argento, oro, XVI Secolo.
535. PIANETA, STOLA E BRACCIALE, tessuto a figure.
Paesaggi ed anim. XVI Secolo.
536. PIANETA in due pezzi.
Orn. fiori a colori.
537. PIANETA, id. id.
Broccato, fiori e figure.
538. PIANETA, STOLA, BRACCIALE E COPRICALICE, fondo argento.
Ricamo fiori.
539. PIANETA, broccato fondo celeste.
Ricamo, oro fiori e stemma.
540. PIANETA, STOLA, BRACCIALE, COPRICALICE in vari pezzi.
Broccato fondo verde, tessuto a fiori e figure.
541. PIANETA, STOLA E BRACCIALE in vari pezzi.
Fondo ill. d'oro e fiori.
542. PIANETA in vari pezzi.
Broccato fondo oro e fior bleu.
543. TAPPETINO fondo bianco.
Ricco ricamo fiori ed uccelli.
544. TAPPETINO broccato verde.
Fiori a colori e oro.
545. Id. raso bianco.
Ricamo in oro e fiori.
546. Id. broccato bianco.
Tutto ricamato in fiori e oro, con merletto di seta a colori.
547. PIANETA, STOLA, BRACCIALE, COPRICALICE broccato rosso.
Ricamo fiori e oro.
548. COPRICALICE.
Ricamo fiori oro e coralli.
549. Id.
Ricamo figure e fiori.
550. Id.
Ricamo fiori e coralli.
551. MEZZA FIGURA di Santa.
Ricamo in seta.
552. ABITO DA UOMO.
Velluto a righe, color turchino.
553. Id.
Velluto id. giallo e nero.
554. GILET fondo argento e piccoli fiori.
Ricamo oro e argento.
555. Id. broccato.
Fiori e oro.
556. CORPETTO DA DONNA, raso rosso.
Ricamo a rilievo in oro e merletto.
557. Id.
Tutto in ricamo a grande rilievo in oro.
558. Id. in velluto verde.
Tutto in ricamo a grande rilievo e fiocchi in oro.
559. TRE CORNICI in stoffa ric.
560. PAIO PIANELLE.
Ricamo in oro.
561. BORSA.
Ricamo oro e argento,
562. Id.
563. Id.
564. Id.
565. Id.
566. PADIGLIONE DA LETTO in 6 pezzi.
Ricco ricamo a merletto e frange.

567. CAMICETTA da donna.
Ricamo a giorno e merletto.
568. Id.
569. GREMBIALE.
Ricco ricamo a giorno e merletto.
570. Id.
571. TOVAGLIA.
Ricamo a giorno.
572. Id.
573. Id.
574. Id.
575. STRISCIA di tela.
Ricamo in rosso, piccola frangia 15 pezzi, m. 30.
576. Id.
3 pezzi, m. 8.
577. Id.
7 pezzi, m. 25.
578. TOVAGLIA.
Ric. in rosso, con merletto oro, frangia rossa e bianca.
579. TORNALETTO.
Ricco ricamo in seta rossa, frangia rossa e bianca.
580. SCIALLETTO orientale.
Ricco ricamo a colori.
581. MERLETTO.
Punto Milano a. m. 0.15 l. 4.40
582. Id. per tovaglia.
A fittuccina, a. m. 0.12 l. 4.24.
583. Id.
Punto Gotico, m. 3.50.
584. Id.
Fittuccina Milano, a. m. 0.30 l. m. 2.80.
585. Id.
Fittuccina Milano, a. m. 0.28 l. m. 3.90.
586. Id.
Punto Venezia, a. m. 0.27 l. m. 2.60.
587. Id.
Punto Milano, a. m. 0.16 l. m. 2.35.
588. MERLETTO.
Inglese, a. m. 0.38 l. m. 2.86.
589. Id.
Fittuccina Venezia.
590. Id.
Milano, a. m. 0.20 l. m. 2.65.
591. Id.
Fittuccina Venezia, a. m. 0.14 l. m. 3.20.
592. Id.
Inglese, a. m. 0.08 l. m. 1.90.
593. Id.
Bruxelles a riporto, a. m. 0.08 l. m. 3.
594. Id.
Id. Fiandra, m. 3.55.
595. Id.
Abruzzi, m. 4.55.
596. Id. per coverta.
Di seta a colori.
597. Id.
Di seta a colori.
598. Id.
D'argento e filo.
599. Id. dorato.
Punto inglese.
600. Id. dorato m. 13.
601. Id.
Argento m. 8.50.
602. FRANGIA.
Seta gialla m. 27.
603. Id. a fiocchi
Seta gialla e bleu m. 2.80.
604. Id. metri 12,80.
Bleu.
605. Id. a fiocchi met. 4.
Seta bianca, rossa, verde.
606. Id. dorata met. 1,50.
607. TRINA argentata m. 5,50.
608. GRANDE TRINA dorata m. 3.
609. TRINA dorata m. 4.

OGGETTI DIVERSI.

610. VENTAGLIO, avorio.
Intagliato con 3 medaglioni.
611. Id.
Manico intagliato e doppia
miniatura in carta.
612. Id.
Manico intagliato, miniatura
in seta.
613. Id.
Manico intagliato, doppia mi-
niatura in carta.
614. Id.
Manico intarsiato, miniatura
Aurora del Reni.
615. Id. Madreperla.
Manico intarsiato, doppia mi-
niatura in carta.
616. Id. avorio.
Manico intagliato, doppia mi-
niatura in carta.
617. Id. id.
618. Id.
Manico intarsiato, doppia mi-
niatura in seta.
619. Id. Madreperla.
Manico intagliato ed inter-
sato, doppia miniatura in
pergamena.
620. Id. Tartaruga.
Manico intarsiato, doppia mi-
niatura carta.
621. Id. avorio.
Tutto miniato. *Bellissimo*.
622. MANICO di ventaglio. Tarta-
ruga.
Intarsi argentati e dorati.
623. VENTAGLIO avorio.
Manico intarsiato ed inta-
gliato, miniatura in perga-
mena.
624. OROLOGIO da tavola.
Bronzo dorato.
625. OROLOGIO id. id.
Movimento a gravità.
626. Id.
Alabastro e bronzo dorato.
627. SCATOLA con album.
628. BOTTONIERA STRASSI in astuc-
cio.
26 pezzi grandi e 12 più pic-
coli.
629. FINIMENTO DI SCRITTOIO.
Sigillo, portapenna, taglia-
carta e temperino.
630. QUATTRO CARNETS.
Intarsio madreperla.
631. TAGLIACARTA, arg. dorato.
Manico pietra dura e astuccio.
632. POMO DI PASTORALE, avorio.
633. CROCE di ambra a tre figure.
Con piedistallo di ambra e
bassorilievo.
634. CROCE, tartaruga.
Cristo in avorio.
635. Id. id.
636. Id. legno nero.
Cristo in bossolo.
637. Id. id.
638. Id.
Cristo in bronzo dorato.
639. CORNICE, tartaruga.
640. Id. ovale.
Bellissimo intaglio con put-
tini, legno dorato.
641. id. grande.
Legno dorato.
642. Id.
Legno intagliato e dorato.
643. RELIQUIARIO.
Cornice legno dorato.
644. PICCOLA CORNICE, tartaruga.
645. id. id.
646. Id.
Bronzo dorato.
647. Id. id.
648. STATUETTA, avorio, S. Mar-
tino.
base tartaruga.
649. Id., S. Monaca.
650. Id., S. Rosalia.
651. STATUETTA, avorio.
652. Id.
653. Id.

654. STATUETTA avorio.
 655. Id. bossolo.
 656. TABACCHIERA, avorio.
 Con bassorilievo.
 657. PLACCA, avorio scolpito.
 658. POMO, bastone.
 Avorio scolpito.
 659. Id. id.
 660. TROFEO in avorio.
 661. POMO, bastone, avorio.
 662. ASTUCCIO, avorio graffito.
 663. Id. id.
 664. FRAMMENTO, id.
 665. BUSSOLA, avorio.
 666. PLACCA, id.
 667. TESTA DI MORTE, id.
 668. MANICO PUGNALE.
 Osso scolpito.
 669. Id. id.
 670. PUGNALE.
 Manico osso nero.
 671. Id. orientale.
 Manico avorio.
 672. PISTOLA.
 Fabbrica Reale, Napoli.
 673. Id. id.
 674. CORNO d'avorio.
 Con graffiti.
 675. PIEDE intarsiato.
 Madreperla, Tartar. e pietre.
 676. CALAMAIO, bronzo dorato e
 coralli, composto di 4 pezzi.
 677. STEMMA in cera.
 Astuccio bronzo dorato.
 678. PLACCHETTA avorio scolpita,
 XV secolo.
 679. ACQUASANTIERA, bronzo do-
 rato.
 680. CROCETTA, legno scolpito se-
 colo XV.
 681. STATUETTA, bronzo dorato.
 682. POMO, bastone id.
 683. INCENSIERE, argento.
 684. CALICE e piattino.
 COPPA orientale in metallo.
 FLAUTO, avorio.
 In sei pezzi in borsa.
687. FIGURINA del Redentore, a-
 vorio.
 Tempietto ebano ed avorio.
 688. CORNICETTA dorata.
 Con figurina di Santo.
 689. Id. Tartaruga.
 Intarsio argentato.
 690. PANIERINO, filograno, rame.
 691. Id. id. argentato.
 692. CANESTRINO, id.
 693. DUE PIETRE.
 694. STATUA, bronzo.
 Figura virile alt. m. 0.65.
 695. Id. Venere.
 Alt. m. 0.32, base marmo.
 696. Id. senza base.
 697. FIGURA in ottone.
 La Vergine col bambino.
 698. BASSORILIEVO, bronzo dorato.
 699. BASSORILIEVO.
 700. Id.
 701. PUTTINO, bronzo.
 702. Id.
 703. Id.
 704. DUE BUSTI PUTTINI, ottone.
 705. Id. id.
 706. Id. id.
 707. TRE TESTE in ottone.
 708. TRE TESTE D'ANGIOLI, id.
 709. FIGURINA D'ANGIOLO, bronzo.
 710. Id. id.
 711. SERRATURA, ferro.
 712. Id. con chiave.
 713. LUCERNA, bronzo.
 714. Id. id.
 715. CROSTACEO, id.
 716. PASSABRODO, id.
 717. SECCHIA, id.
 718. IDOLETTO, id.
 719. Id. id.
 720. Id. id.
 721. Id. id.
 722. TRE IDOLETTI, id.
 723. SPECCHIO, id.
 724. TRE SCURE, id.
 725. Id. id.

726. LANCIA, bronzo.
727. Id. id.
728. CAMPANELLO, id.
729. BRACCIALETTO, id.
730. GRANDE BRACIERE, con cov.
Rame lavorato a giorno.
731. Id. piccolo.
732. PICCOLA SECCHIA, rame.
733. CALAMAIO, ferro.
Con bassirilievi.
734. PLACCHETTA, bronzo.
Con bassorilievo.
735. BUSSOLA, id.
736. BILANCINA, (da presepe)
737. PUGNALETTO, ferro.
Manico bronzo cisellato.
738. PLACCA per fucile in bronzo.
Intarsio in argento
739. SUGGELLO, XV secolo.
740. QUATTRO SUGGELLI.
741. TRE id.
742. Id. id.
743. Id. id.
744. QUINDICI PESI, bronzo.
745. SETTE MEDAGLIE, id.
746. TRE id., bronzo dorato.
747. PLACCHETTA, tonda bassoril.
748. RAME, inciso.
749. PIPA, orientale.
750. CANDELIERE, argento.
A due braccia, con statuetta.
751. Id. id.
752. MINIATURA, pergamena.
L'Annunziatazione.
753. Id.
Maria Carolina di Napoli.
754. Id.
Ferdinando IV.
755. Id. avorio.
Ritratto di donna, cornice bronzo
dorato.
756. Id.
Ritratto di uomo, in cornice di
legno nero.
757. Id.
758. Id.
Ritratto di donna.
759. MINIATURA, pergamena.
Ritratto di donna sopra cristallo
a doppia faccia, cornice di
velluto.
760. Id.
Ritratto di donna, cornice di le-
gno e bronzo.
761. Id. pergamena.
La S. Famiglia.
762. Id. avorio.
Figura intera di donna.
763. Id.
Figura di Santo. Ricca cornice
di rame ed argento.
764. Id.
Leda.
765. Id. avorio.
Ritratto mezzo busto di donna.
766. Id. rame.
Ritratto di donna.
767. Id. id.
768. Id.
Ritratto di uomo.
769. Id. id.
770. MEDAGLIONE, ritratto di uomo.
Cornice rame
771. MEDAGLIONCINO, figurine di
fanciulli
Cornice rame.
771 bis. Id. id.
772. FIBULA, acciaio.
Con miniatura di puttini.
773. Id. id.
774. MINIATURA, avorio.
Busto di donna a costume.
775. RITRATTO a mosaico.
Bustino di Ferdinando IV, in
astuccio.
776. Id. smalto.
Bustino d'uomo.
777. FIGURINA dipinta in rame.
778. PICCOLA MINIATURA, la Vergine
col bambino.
Cornice dorata.
779. PICCOLO DIPINTO su rame.
Soggetto sacro.
780. Id.
781. Id.
782. Id.

783. SMALTO, quattro mezze figure.
Cornice in legno e rame.
784. Id.
Ritratto Caligola.
785. Id.
Ritratto Tiberio
786. CINQUE SMALTI, soggetti sacri
montati a forma di croce
in ottone.
787. SMALTINO da orologio.
788. SEI PEZZI SMALTATI.
Soggetti figure e paesaggi,
da potersi montare.
789. DUE CIAPPE.
790. SCATOLA smalto.
Orn. colori e bustino di
donna.
791. Id. id.
Orn. fiori a rilievo col. e
dorati.
792. Id. id. senza montatura.
Orn. fiori a rilievo colorati.
793. Id.
Orn. dorati, fondo celeste.
794. TABACCHIERA smalto, a 2 com-
partimenti.
Orn. fiori in rilievo, dorati
e colorati.
795. Id. smalto.
Paesaggio e fiori.
796. Id. id.
Di colore celeste, orn. figure
e ficri oro.
797. Id. id.
Con figure e fiori.
798. Id. id.
799. Id. di agata.
800. Id. bronzo dorato.
801. Id. argento dorato.
Con bassorilievo.
802. ACQUASANTIERA, cristallo
di monte.
Con incisioni.
803. PLACCA, cristallo di monte.
Con incisione. La Resurre-
zione.
804. Id. id.
Con incisione. La Deposi-
zione.
805. RITRATTO in cera.
Busto di donna.
806. CAMEO.
Busto d'uomo.
807. ODORINO in porporino.
808. PLACCHETTA, cristallo di monte.
Incisione di Santo.
809. Id. id.
810. MEDAGLIONE, id.
811. BRELOQUE, id.
812. MEDAGLIA in avorio.
Francesco I ed Elisabetta di
Napoli.
813. ODORINO. smalto colorato.
814. ASTUCCIO, tartaruga.
815. Id. madreperla.
816. Id. smaltato.
817. POMO DI BASTONE, ambra la-
vorato.
818. ODORINO di argento.
819. Id.
820. Id. dorato.
821. Id.
822. OROLOGIO DA TASCA di ar-
gento.
823. MEDAGLIONE.
Bronzo dorato con pietre.
824. COLLANA.
Bronzo smaltato e coralli
con medaglione.
825. CATENA.
Bronzo dorato e smaltato.
826. Id. id.
827. COLLANA.
Argento e venturine.
828. PLACCA.
Con bassorilievo.
829. UNA BUSSOLA, ottone.
830. PICCOLO RELIQUIARIO.
Argento filigrana.
831. CHATELAINE con suggello e
flacon.
Bronzo dorato.
832. AMBRA con bassorilievo avo-
rio.
Rapp. la Cena.
833. AMBRA, scolpita.
Donna nuda.

- | | |
|---|---|
| 834. PEZZO DI CORALLO, scolpito. | 850. FIBULA con strassi. |
| 835. SACRA FAMIGLIA, in corallo scolpito. | 851. Id. grande id. |
| 836. ASSUNTA, id. | 852. Id. id. |
| 837. MEDAGLIONE, id. | 853. MEDAGLIONE, id.
Decorazione. |
| 838. CORONA, id.
Con crocetta. | 854. MEDAGLIONCINO, id. |
| 839. ASSUNTA, OSSO scolpito. | 855. PAIO ORECCHINI, id. |
| 840. FIGURINA, id. | 856. BRACCIALE, id. |
| 841. Id. id. | 857. CHATELAINE, id. |
| 842. FIBULA con strassi. | 858. BRELOQUE, id. |
| 843. Id. | 859. SPILLONE, id. |
| 844. Id. | 860. Id. id. |
| 845. Id. | 861. CIAPPA, id. |
| 846. Id. | 862. MEDAGLIONE, id.
Con amatista. |
| 847. DODICI BOTTONI, strassi ed acciaio. | 863. CROCE, id. |
| 848. DUE FIBULE con strassi. | 864. BRELOQUE a stella, strassi e rubini. |
| 849. FIBULA id. | |

MOBILI, QUADRI, STRUMENTI, ECC.

- | | |
|--|---|
| 865. MOBILE <i>segretaire</i> di noce a vari scompartimenti, con figure scolpite. | 872. Id. tartaruga.
Intarsiato d'avorio. |
| 866. Id. id.
Ebano e tartaruga con colonne di tartaruga, basi e capitelli di bronzo dorato. | 873. Id., avorio.
Intarsio, avorio e mosaico alla veneziana. |
| 867. Id., a forma di armadio.
Con cristallo, ebano, tartaruga e con colonne, basi e capitelli di bronzo dorato. | 874. Id., legno.
Dipinto a paesaggio. |
| 868. Id., a tiratoio, ebano e tartaruga. | 875. Id., avorio ed ebano.
Intarsio a mosaico. |
| 869. PICCOLO <i>segretaire</i> , ebano, filettato d'avorio. | 876. Id., ebano.
Filettato d'avorio. |
| 870. PICCOLO SCRIGNO di noce, filettato d'avorio. | 877. BASE in tartaruga. |
| 871. COFANETTO di noce.
Intarsiato d'avorio con graffiti. | 878. Id., in legno.
Con due angeli scolpiti. |
| | 879. DAVANTI DI CASSA intagliata. |
| | 880. QUATTRO COLONNE noce intagliate. |
| | 881. RELIQUIARIO, id. id. |
| | 882. INTAGLIO IN LEGNO. |
| | 883. DUE Id. |
| | 884. DUE BASSORILIEVI in pietra. |

885. MANOSCRITTO in pergamena.
 886. Id.
 887. RILEGATURA in seta con ricamo.
 888. VIOLINO.
 889. MANDOLINO.
 890. Id.
 891. Id.
 892. DUE PICCOLI MANDOLINI (per presepe).
 893. Id.
 894. Id.
 895. Id.
 896. Id.
 897. Id.
 898. Id.
 899. Id.
 900. Id.
 901. Id.
 902. LA S. FAMIGLIA.
 Quadro tavola del xvi secolo incornice ebano.
 903. SUONATRICE.
 Quadro fiammingo. Tavola, secolo xvi.
 904. SCRITTRICE.
 Quadro fiammingo. Tavola, secolo xvi.
 905. LA NASCITA.
 Tavola, scuola di Rubens, cornice dorata.
 906. SACRA FAMIGLIA.
 Tavola, scuola di Raffaello, cornice dorata.
 907. Id.
 Tavola del xv secolo, cornice dorata.
 908. PAESAGGIO con figure di cavalieri.
 Scuola francese, cornice ebano.
 909. Id.
 910. BATTAGLIA, scuola Napolitana.
 Cornice dorata.
 911. Id.
 912. SOGGETTO MITOLOGICO.
 Quadro in rame con cornice dorata.
913. SOGGETTO MITOLOGICO.
 Quadro in rame con cornice dorata.
 914. MARINA con personaggi e battimenti.
 Ovale. Scuola francese. Cornice dorata.
 915. LA FLAGELLAZIONE.
 Tavola del xv secolo.
 916. S. GIOVANNI EVANGELISTA.
 Pergamena.
 917. S. GIROLAMO. Pergamena.
 Cornice ebano.
 918. DEPOSIZIONE DELLA CROCE.
 Dipinto sopra vetro.
 Cornice dorata.
 919. ALTRO DIPINTO sopra vetro.
 Cornice ebano.
 920. S. CECILIA. Pergamena.
 921. DAVIDE. Pergamena.
 922. FIGURINA di cera.
 Cornice tartaruga.
 923. QUADRETTO con figure a rilievo.
 Scolpito in avorio.
 924. Id.
 925. Id.
 926. STATUA L'ABBONDANZA.
 Terracotta colorata.
 927. STATUA LA CARITÀ.
 Terracotta colorata.
 928. CAVALLO in legno.
 929. VACCA in legno.
 930. Id.
 931. CUOIO, davanti d'altare.
 Orn. a colori arg. e oro. Alt. m. 1.06. L. m. 2.50.
 932. Id.
 Alt. m. 1.06. L. m. 2.15.
 933. AL N. 1028. Serie importante di gruppi, figure, animali in terra cotta e legna, rappresentanti soggetti diversi, costumi, ecc., di autori celebri napoletani e siciliani.
 1029. Con questo numero incomincerà una nuova serie di oggetti aggiunti al presente catalogo.

IL BOLLETTINO D'ARTE, ANTICHITÀ, NUMISMATICA, ECC.

ED I CATALOGHI DELLE VENDITE SONO DEPOSITATI:

- ROMA — *RAFFAELE DURA E C.*, 370 Piazza Colonna.
BOCCA E C., Via del Corso.
SPITHÖWER, Piazza di Spagna.
- FIRENZE — *RAFFAELE DURA E C.*, 2, Via Martelli.
RIBLET, Borgognissanti.
CIAMPOLINI, S. Maria Novella.
- MILANO — *RAFFAELE DURA E C.*, 10, Via S. Radegonda.
BASLINI, 11, Via Monte Napoleone.
ARRIGONI, 6, Corso Venezia.
- NAPOLI — *GIUSEPPE DURA*, 40, San Carlo.
ASTA LIBRARIA, Via Trinità Maggiore.
- LONDRA — *JOSEPH (Cav. E.)*, 158, New Bond Street.
- PARIGI — *CLEMENT*, 3, Rue des S^s Pères.
GOUPIL E C.
Au Journal des Arts, 18, Boulevard Montmarre.
- BERLINO — *AMSLER ET RUTHARDT*, 46, Carlotten Strasse.
CALVARY, 17, Unter den Linden.
- VIENNA — *EGGER FRÈRES*, 7, Opernring.
- BUDA-PEST — *EGGER FRÈRES*.
- LOSANNA — *BAUD*, Avenue du théâtre.
- FRANCFORT S. M. — *HESS (A.)*, 53 Bockeneimer Landstrasse.
- BRUXELLES — *STROOBANTS (T.)*, 9, Boulevard d'Anvers.
- MONACO — *DREY (A. T.)*.
- ATENE — *LAMBROS*.